

OZ

TIDSSKRIFT FOR KORTBØLGE-RADIO

20. AARGANG . MARTS 1948

Et godt Samarbejde.

Man hører ofte Tale om „Samarbejde“ — Samarbejde mellem de enkelte Medlemmer, mellem Afdelingerne indbyrdes og mellem Afdelingerne og EDR, og det er hævet over enhver Tvivl, at blev dette Samarbejde ført yderligere ud, vilde det være til uvurderlig Gavn for alle Parter.

Samarbejde mellem Medlemmerne ser man daglig Beviser paa; hvor mangen Amatør har ikke — netop ved at arbejde sammen med en anden Amatør — opnaaet Resultater, som han ikke vilde være naaet til, om han havde været ene om det, og mange Amatører er Tak skyldig til de Kammerater, der i den første vanskelige Tid var til Hjælp med gode Raad og Vejledninger.

Saadan har det altid været indenfor Kortbølgeamatører — og saadan vil det ogsaa være i Fremtiden.

Der har glædeligvis i den senere Tid ogsaa vist sig Tegn paa et snævrere Samarbejde mellem de forskellige Afdelinger indenfor EDR. Førhen har det været saaledes, at nærliggende Afdelinger ikke havde nogen Kontakt med hinanden, hvad der ofte resulterede i, at Arrangementer af samme Art — Rævejagter, Stævner og lignende — ikke fik den Tilslutning, som det forudgaaende Arbejde egentlig havde Krav paa. Tilrettelæggning af en Rævejagt eller et Stævne kræver lige megen Tid og Arbejde for Arrangørerne,

enten Tilslutningen saa bliver stor eller lille; men det siger sig selv, at Lysten til slige Arrangementer stiger og falder med den Interesse, de enkelte Medlemmer skænker disse.

Men nu ser det altsaa ud til, at Afdelingslederne er ved at komme i bedre Kontakt med hinanden, og det maa ønskes, at netop dette Samarbejde maa blive til Gavn for de enkelte Afdelinger — og dermed ogsaa for Medlemmerne.

Hvad angaar Forholdet mellem de enkelte Medlemmer og Ledelsen af EDR, kunde dette maaske nok tænkes uddybet lidt mere. Medlemmernes nærmeste „Foresatte“ er naturligt Afdelingerne, hvortil de henvender sig om de Ting, der knytter sig snævrere til Afdelingsarbejdet, men et Medlem kan ogsaa gaa og spekulere paa Spørgsmaal, som kun Hovedbestyrelsen kan klare for ham. Og her vil vi gerne indtrængende henstille til Medlemmer, der har noget paa Hjerte, at sætte sig i Forbindelse med Hb. for EDR, der til enhver Tid er lydhør overfor Medlemmernes Røster.

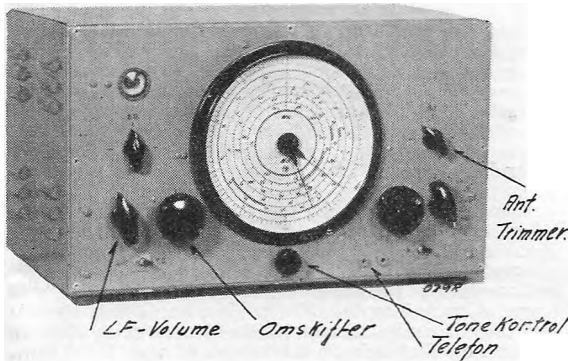
Og skulde der være Medlemmer, der har noget af særlig Interesse for Kortbølgeamatører, saa er „OZ“ altid aaben for Stof — lad os faa det, saa andre eventuelt kan høste Bæling og Fordel deraf.

Naar først alle Led i Kæden viser deres Interesse for andre — først da kan der tales om det gode, fuldendte Samarbejde! A. C.

Dobbelt-super „SW6R“

M. Henrik Nielsen, OZ9R

For nogle Aar siden blev der indenfor EDR arbejdet paa at konstruere en god og billig Kortbølge-super til Amatører. Af økonomiske Grunde faldt hele Projektet til Jorden, men Modtageren blev faktisk færdigkonstrueret og eet Eksemplar sendt ud til en Kortbølgeamatør, hvor den har kørt som Stationsmodtager siden. Denne ene Modtager er heller ikke blevet den store Succes teknisk set, fordi den betjeningsmæssig set havde visse Ulemper. Konstruktionen var dengang forsynet med eet Trin HF-Blandingsrør — eet Trin MF (447 kHz) — Gitterensretter med Tilbagekobling og Udgangsrør. Samtlige Rør var EF22.



Utilfreds som jeg efterhaanden blev saavel med den økonomiske som tekniske Fiasko, besluttede jeg at vove Forsøget een Gang til. Der blev konstrueret en ny Modtager efter helt andre Principper, og denne Konstruktion synes jeg selv, jeg tør anbefale OZ's Læsere. Konstruktionen er gennemprøvet — for saa vidt som jeg har bygget en Snes Modtagere efter den første Model — og samtlige Modtagere er faldet ud med samme Følsomhed, Stabilitet, Selektivitet og øvrige gode Egenskaber som den første Model.

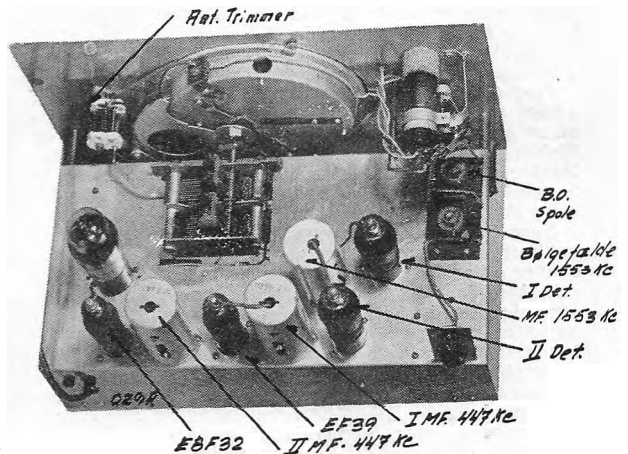
For at opnaa tilstrækkelig Spejlselektivitet er der anvendt høj Mellemfrekvens — men for ogsaa at faa tilstrækkelig Selektivitet over for en Nabostation er der samtidig anvendt lav Mellemfrekvens, saaledes at forstaa., at Modtageren er en Dobbelt-super med Mellemfrekvenserne 1553 og 447 kHz. 447 kHz Mellemfrekvens er benyttet for at man kan anvende en Standard Mellemfrekvenstransformator paa 447 kHz (her af Torotors Fabrikat). Man forbares maaske over, at den første Mellemfrekvens har faaet saa „rundt“ et Tal som 1553 kHz, men Aarsagen hertil er først og fremmest at faa en anden Oscillator (den faste Oscillator) paa 1553 + 447 = 2000 kHz. Ogsaa den Motivering, at 1600 kHz kun er 5 kHz fra Lyngby Radio paa 1595 kHz var medvirkende til at vælge 1553. En anden Oscillator paa et rundt Tal som 2 MHz er fordelagtig, fordi Oversvingningerne kan benyttes som Kalibreringspunkt (se OZ 1947 Side 146). De to Blandingstrin efterfølges af en Mellemfrekvensforstærker (447 kHz). Detektoren er i denne Modtager en Diode — og Fordelene bliver: AVC og lettere Betjening, fordi Detektoren ikke overstyres, og Tilbagekoblingen, der giver et ekstra Haandtag, er erstattet af en særskilt Beatoscillator. Ulemperne ved Diodeensretningen er: mindre Selektivitet stammende fra Dæmpningen af

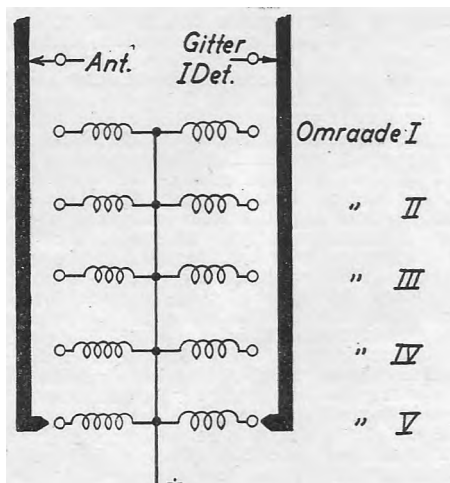
den tilsluttede Mellemfrekvenstransformator, men denne Ulempe ophæves af den ekstra MF-Trafo (1553 kHz) i denne Modtager.

Detektordioden leverer via et LF-Filter AVC Spænding til samtlige Forrør. Detektorjævnspændingen tilføres paa sædvanlig Maade gennem et LF-Filter Gitteret paa et magisk Øje (EM34). Man kunde maaske vente, at dette Filter kunde være identisk med Filteret til AVC Spændingen, men AVC'en har saa stor Tidskonstant, at Øjet ikke vilde reagere hurtigt nok. EM34 er ved Hjælp af en Omskifter ogsaa i Stand til at fungere som Beat Osc. For at faa samme Udslag paa Øjets to Halvdele er Aoderne forbunden sammen. Derved opnaas ogsaa en større Stejlhed, saaledes at Beat Osc. er i Stand til at svinge med den sædvanlige Anodemodstand paa 1 MegOhm. En variabel Katodemodstand paa 15 kOhm er indskudt i Katoden paa MF Røret EF39. Denne Modstand regulerer Mellemfrekvensfølsomheden og samtidig er den kalibreret, saa den kan bruges som „S“ Meter. Aflæsningen foregaar paa den Maade, at man drejer Følsomheden ned, saa Øjet næsten holder op med at variere, naar man varierer Afstemningen paa Antennekredsen. Med andre Ord: Øjet fungerer som en Spændingsindikator, der blot skal angive, at Spændingen over Detektordioden er den samme som ved andre tidligere Maalinger. Ved at dreje ned paa MF-Volumekontrollen, sætter man MF-Forstærkerens Følsomhed saa langt ned, at Signalet lige netop er i Stand til at give et Udslag paa Øjet. Da alle Stationer jo ikke er lige kraftige, er det klart, at denne Volumenkontrollen Stilling er et Maal for, hvor stor Følsomhed der skal til, for at Signalet netop kan gøre sig gældende paa Øjet, og derfor kan man kalibrere Volumenkontrollen i „S“ Grader.

Detektordioden er indbygget i Røret EBF32, hvis Pentode del fungerer som LF-Forstærker. Udgangsrøret kan være et tilfældigt 6,3 Volt Rør — i Modellen blev benyttet et Type 42, men 41, 6V6, EL2, EL3 osv. kan ogsaa benyttes.

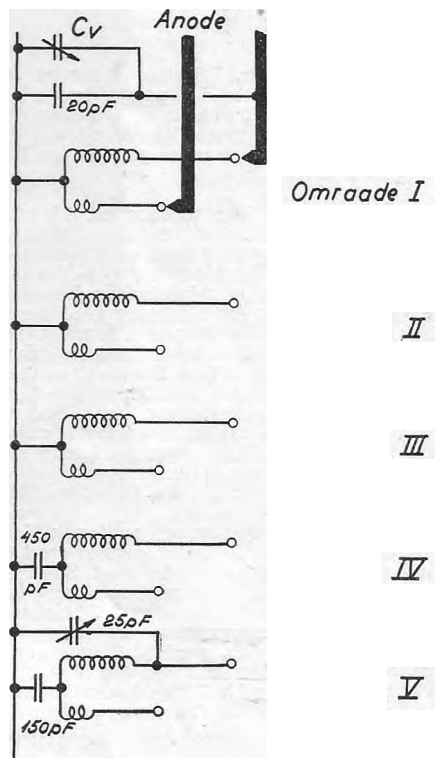
Modtagerens Sender-Modtager Omskifter bestaar af en Afbryder, der blot afbryder Anodespændingen til HF-Rørene. Udgangsrøret bliver ved med at trække Strøm — hvilket giver en konstant Belast-





Antenne -Sektion

dingen er 6,3 Volt, iungerer Rørene normalt. Modtageren kan ogsaa bruges i Forbindelse med en 6 Volt Bilakkumulator og Anodebatteri (brug saa et lille XJdgangsør). Modtageren har ogsaa været benyttet paa 220 Volt Jævnstrøm. Der blev da benyttet et Udgangsør af 200 mA Typen (CL4 eller CL33). Samdtlige Glødetraade blev forbundet i Serie saaledes, at EBF32 ligger nærmest Minus og derefter saaledes: Andet Blandingsør, første Blandingsør, EF39, EM34 og CL33, samt eventuelle Skalalampen 15 Volt 0,2 Amp. Anodespændingen filtreres gennem en Drossel paa 300 Ohm og en Kondensator paa 4 uF. Benyttes Modtageren til Jævnstrøm, maa man huske paa at anbringe Kondensatorer i Antenne og Jord — men det værste ved det hele er dog, at Modhuske paa at anbringe Kondensatorer i Antenne og har man Minusinstallation i sin Lejlighed, faar man 220 Volt Spændingsforskel mellem Modtager-For-



Osc -Sektion

plade, Kabinet og Jord. Det kan ikjte anbefales at benytte Modtageren paa en saadan Installation, men den vil jeg iøvrigt overlade til Amatørernes egen Samvittighed.

Oscillator spoler:

Omraade 1 (17 — -34 MHz)	Form 6147C
Omraade 2 (10 — -20 MHz)	Form 6147B
Omraade 3(5 — -10 MHz)	Form 6145A
Omraade 4 (2,5 — -5 MHz)	Form 6144
Omraade 5 (0,75 — -1,5 MHz)	Form 6144

Antennespoler:

Omraade 1	Form 6147C	4,5 Vind. 0,5	2 Vind. 0,12 CuL
Omraade 2	Form 6147B	8 - 0,5	2 - 0,12
Omraade 3	Form 6145A	20 - 0,33	4 - 0,12 »
Omraade 4	Form 6144	3X14 - 0,4	1x10 - 0,4 }}
Omraade 5	Form 6144	4X10 Litze	400 - 0,1 n

Afstem.	Kobl.
4 Vind. 0,5	4 Vind. 0,12 CuL
6,5 " 0,5	5 - 0,12 "
13 " 0,33	10 - 0,12 }}
3X10 - 0,25	1X14 0,4
2x34 - 0,25	1X25 0,25

Afstand mellem Koblingsvikling og Afstemnings vikling i Ant. Omraade 5 = 2 Rum.

Forudsigelser for April.

Rute	Afstand	Pejling	30 MHz	14 MHz
KaldsSig.	Mm	Grader	DNT	DNT
W2	6	295	25 MHz Kl. 2000	1030 - 0130
W6	8,5	320	22 MHz Kl. 2000	1330 - 0900
YV	8,5	265	1200 - 2130	Hele Døgnet
CP	11	250	1200 - 2000	Hele Døgnet
SU	3,2	144	0900 - 1800	Hele Døgnet
ZS	9	170	0730 - 1900	Hele Døgnet
VU	7	102	0700 - 1800	Hele Døgnet
VK6	13,5	90	23,5 MHz Kl. - 1400	0730 - 0300
>UØ	8	40	27 MHz Kl. 1300	(0000) 0400 - 2300 (2400)
ZL	18	48	25 MHz Kl. 0600	1900 - 1300
	22	228	23 MHz Kl. 1500	Hele døgnet
OZ	0.2	alle	7 MHz: 0700 - 2200	9,6 MHz Kl 1600

Forudsigelser.

Tabellens Tal angiver, i hvilke Tidsrum Maksimalfrekvensen ligger over det paagældende Baands nedre Grænse. I nogle Tilfælde er i Stedet angivet Maksimalfrekvensens største Værdi og det tilsvarende Tidspunkt. Tal i Parantes gælder for Reflektion i sporadisk E-Lag; disse Tal er mindre paalidelige.

Maksimalfrekvensen kan variere ca. 15 pCt. afhængig af Solpletaktiviteten; Sandsynligheden for Forbindelser paa væsentlig højere Frekvenser er normalt meget ringe. Forbindelser paa Frekvenser lavere end Halvdelen af Maksimalfrekvensen vil som Regel være mulig for Stationer med temmelig høj Effekt p. G. a. Absorptionen i Ionosfæren. Da Forbindelser over ca. 4000 km's Længde afhænger af Ionosfærens Tilstand i flere Punkter, er det muligt, at Absorptionen i det ene Punkt er for stor, naar det andet tillader Overføring. I saa Fald vil det overhovedet ikke være muligt at opnaa Forbindelse over den paagældende Strækning. Se iøvrigt OZ 19. Aargang Side 12 (Januar 1947).

Forudsigelser for Marts: Se OZ for Februar Side 21.

Bemærk, at alle Tidsangivelser er dansk Normaltid, træk een Time fra, hvis der regnes med GMT.

I April fortsætter Udviklingen mod Sommerforhold. Skønt der stadig er regnet med usædvanlig kraftig Solpletaktivitet (et udjævnet Zurichsolplet-tal paa 133), er Maksimalfrekvensens største Værdi endnu lavere end i Marts, medens Mindsteværdien er omtrent uændret eller lidt højere; d. v. s., Forskellen mellem Dag- og Natforhold er aftagende, og som Følge deraf er selve Overgangstidspunkterne vanskelige at forudsige med samme Sikkerhed som i Vintermaanederne.

30 MHz-Baandet er nu kun aabent for Forbindelser til sydligere Egne og kun i den Tid, da det meste af Strækningen ligger i Dagslys. Det skulde dog endnu tidligt paa Aftenen være muligt at faa Kontakt med baade Sydamerika, Afrika og Indien.

14 MHz skulde være det bedste Baand til Arbejde om Aftenen og Natten paa disse Strækninger og ogsaa det meste af Døgnnet paa de øvrige. I nogle Tilfælde giver dcJg 7 MHz den bedste Chance; dette gælder saaledes for Australien, Japan, Sibirien og den nærmeste Del af USA i de sene Nattetimer og for USA's Vestkyst om Formiddagen.

Lokalforbindelse over nogle Hundrede km via Ionosfæren er mulig paa 7 MHz indtil omkring Kl. 22, hvorefter kun 3,5 MHz skulde være anvendelig.

OZ8O.

Se Tabellen paa foregaaende Side.

„Brum paa Jordbølgen“.

DR974, Henrik Nielsen.

Som gammel DR Amatør har det ofte forbavset mig at høre Senderamatørers Rapporter. Naar man har en god Modtager og har Taalmodighed til i Ti-mevis at følge „Ringens“ QSO'er paa 3,5 MHz, ja saa bliver man egentlig ret godt kendt med de deltagende Amatørers tekniske Kvalifikationer. Jeg hørte f. Eks., at „A“ rapporterede Brum paa den lokale Station „B's“ Signaler. Da „B“ ikke mente sig skyldig i Brum, protesterede han kraftigt. A paastod stadig Brum, og pludselig tunedede en tredje Amatør C, som boede langt fra A og B (i den anden Ende af Landet) ind paa A og B's Frekvens og meddelte, at A's Rapporter var helt forkerte — naa, om de mødtes i Byretten bagefter, ved jeg ikke — men en Dag fortalte C, som var i QSO med „Ringens“, at Brummet kun fulgte Jordbølgen, naar man kom ud paa nogen Afstand, saa forsvandt Brummet. Jeg lyttede meget interesseret og bladede forgæves i EDR's Haandbog efter Oplysninger om selektiv

Atmosfære (eller hedder det Æteren?), der var i Stand til at skille Brum fra anden Modulation af lavfrekvent Art, og — Prikken over i'et — var i Stand til at absorbere denne ubehagelige Del af Modulationen fuldstændig. Senere konstaterede jeg ved intensiv Lytning til QSO'er paa 3,5 MHz, at langt de fleste Amatører er af denne Mening. Nu har jeg ogsaa selv en Del Naboamatører, og de er kraftige, (saa kraftige som de 50 Watt berettiger til). Jeg ved af Erfaring, som DR Amatør, at en lokal Station som Herstedvester kan frembringe Brum i Modtageren, naar Modtageren er indstillet paa Stationens Frekvens. Jeg har aldrig tænkt paa at klage til Statsradiofonien over — i alt Fald — denne Fejl, for naar blot jeg sørgede for at have Modulationsblok i Modtagerens Kraftanlæg, var Fejlen væk. Denne Blok er paa 0,1 uF og anbringes over Ensretterrets Anode-Katodestrækning i Universalmodtagere. I AC-Modtagere skal Blokken anbringes fra den ene Side af Nettrafoens Højspændingsvikling til Stel, og skal der kun være paa 5 til 10,000 pF, og det er kun nødvendigt at anbringe Blok over den ene Side, Forsøg skal saa afgøre, hvilken det skal være, (der er meget stor Forskel). De fleste Kraftanlæg til Sendere burde ogsaa forsynes med en saadan Kondensator — BCL vilde være glade, fordi Brummet fra Senderamatøren ogsaa tit gaar gennem Lysnetledningerne — endda naar Senderen ikke er i Gang. Jeg tror, at de brumrapporterende Kortbølgeamatører burde forsyne deres Modtageeliminator med en saadan Modulationsblok, og mange Diskussioner paa „Ringens“ Frekvens kan føres ind paa andre Baner end netop „Jordbølgebrum“.

Fra Test-Udvalget.

Frekvensmaalings-Konkurrence.

EDR's Testudvalg indbyder herved til Frekvensmaalingskonkurrence Søndag den 4. April Kl. 9 til ca. 10. Udsendelserne foretages paa den Maade, at der Kl. 9 sendes en Række v'er efterfulgt af de OZ7EDR og ind imellem nogle lange Streger til nøjagtig Frekvensbestemmelse. Første Udsendelse foregaar paa en Frekvens mellem 3500 kHz og 3525 kHz, og der foretages saadan 4 til i CW-Baandet fordelt opefter med passende Mellemrum. Hver Udsendelse varer 5 Minutter. Derefter skiftes over til Fone i Fone-Baandet, og der foretages ogsaa her fem Udsendelser paa forskellige Frekvenser, begyndende i den lavfrekvente Ende af Baandet og sluttende i den højfrekvente Ende.

Testudvalget har allieret sig med Post- og Telegrafvæsenet, som elskværdigt har lovet at maale de udsendte Bølgers Frekvens, og det bliver med saa stor Nøjagtighed, som det overhovedet kan lade sig gøre, det vil sige paa ganske faa Hertz, saa der byder sig her en enestaende Lejlighed for alle Amatører til at faa kalibreret Modtagere og Frekvensmetre. Noter Indstillingerne, og i et efterfølgende OZ vil de nøjagtige Frekvenser saa fremkomme. Maaleresultater bedes indsendt til Testudvalget inden 10. April.

Resultatet af Morsetesten.

Formodentlig har en ganske unødvendig Beskedenhed afholdt Medlemmerne fra at indsende deres Logs til Bedømmelse, for der fremkom kun 2 Logs fra Deltagere uden for Testudvalget. De indkomne Logs var fra OZ7T, som naaede 105 Bogstaver, OZ2LX, som naaede 90, og OZ7BR, som deltog paa ganske lige Fod med de øvrige Deltagere, og hvis originale Log er gennemgaaet af andre, og som naaede 133 Bogstaver pr. Minut, før der var mere end de tilladte 2 Fejl pr. 100 Bogstaver.

Alle havde dog Afsnit med væsentlig større Hastighed, hvor Betingelserne igen var opfyldt.

Naar der næste Gang afholdes Morsetest, haaber vi, at Medlemmerne vil lægge Beskedenheden væk

og Indsende deres Log, saa der kan blive virkelig Konkurrence i alle Klasser,

QRP-Test 25. April 1948.

For at opmuntre til QRP-Arbejde, og for at vi kan øve os til den Fieldday, som vi haaber at faa Lov til at afholde den 5.—6. Juni paa alle Baand (samme Dag som den engelske F. D.), foranstaltes der den 25. April en Konkurrence for EDR-Medlemmer, hvor vi anvender Reglerne fra NRAU-Testen, dog med visse Ændringer, bl. a. angaaende Flerbaandsforbindelserne. De nærmere Regler følger i næste OZ. Deltagerne opdeles i 4 Klasser, hvoraf Klasserne 1 og 2 er lysnetdrevne, henholdsvis over og under 5 Watts inpt., og Klasserne 3 og 4 er uden Forbindelse til Lysnettet opdelt saaledes, at Klasse 4 er til og med 5 Watts inpt. Klassennummeret sendes i Tilslutning til Kodeordet.

Forbindelserne giver forskellige Points, alt efter som hvilken Klasse de to Parter er i, saaledes at Pointstallet altid er lig med det højeste af de to Stationers Klassennummer, og dette Point gives til begge Parter. En Forbindelse mellem en Station i Klasse 2 og en i Klasse 3 giver derfor 3 Points til hver.

Bagefter multiplicerer hver Deltager Summen af sine Points med sin Klasses Nummer og faar derved sit endelige Resultat. Ved denne Pointsberegning skulde der være ydet de svage Stationer, og navnlig de Stationer, som arbejder uden Tilslutning til Lysnettet, en god Chance for at blive placeret.

Resultatet af VHF-Konkurrencen.

EDR udskrev sidste Aar en Konkurrence, hvori det gjaldt om at opnaa saa lang en Distance som muligt paa 5 Meter. Der blev udsat et Senderrør RS 337 som Præmie, og efter at have gennemgaaet de indsendte QSL-Kort, (der indkom kun QSL fra to Amatører), har Testudvalget tildelt OZ7G den udsatte Præmie for en Forbindelse med Sydfrankrig paa ca. 1500 km. 7 G blev dog haardt trængt af OZ2FR i Bække, som havde en Forbindelse paa ca. 1350 km. Vi ønsker begge d'Herrer til Lykke med det smukke Resultat.

Nogle Betragtninger efter 5-Meter Hjemmedagen.

Det kan allerede nu siges, at 5-Meter Hjemmedagen blev en stor Sukces. Dog var Deltagelsen ikke saa stor som paa den rigtige Fieldday sidste Aar, saavidt det kan skønnes nu. Koloritten paa Testen satte Svenskerne, som var indbudt til at deltage, og de havde nok at gøre hele Tiden med at afvikle Trafikken. Hver QSO for dem talte jo Masser af

Kilometre, hvorimod de lokale QSO'er for Københavnerne ikke skæppede særligt i Kassen. Men vi tog dog det hele med, selv den ene Kilometer mellem 3EP og 7EU skulde ogsaa med. Det gav ogsaa Blod paa Tandem, da Roskilde med OZ9EDR pludselig dukkede op i Æteren, og da det saa blev bekendt, at 7EU havde faaet QSO med Aarhus, gik Jagten først rigtig ind. Det var Afdelingens Station deroppe under Kaldesignalet OZ2EDR, og den arbejder fint. De opnaaede Kontakt med SM7BE (første Gang dog udenfor Testtiden!), og det var virkelig et fint Resultat. SM7BE's QTH er Lund og Afstanden dertil er ca. 195 km.

Hvor blev Fynboerne af?? De svigtede helt (saavidt det altsaa endnu vides), og det øvrige Land hørte vi heller ikke noget til i København. Nord-sjælland var dog repræsenteret med OZ6AA og OZ1WP.

Det var en virkelig fornøjelig Test, og de opnaaede Resultater synes at være fine. Der fremkom flere fofdjelige Episoder, som da OZ3EP forgæves blev efterlyst paa Baandet om Eftermiddagen, og det viste sig, at hans Ur gik forkert. Han havde lagt sig til at sove oven paa de forrige Perioders Anstregelser, indtil en Telefonopringning fra 9H bragte ham paa Højkant igen. Paa de 12 Minutter, han havde tilbage, lavede han 10 Forbindelser!! — 7EU's Supermodtager svigtede totalt, da han skulde starte sidste Omgang. Febrilsk Travlhed med Loddekolbe, Bidetang og Maalegrej, Indsætning af nye Rør osv., indtil det viste sig, at der var blevet byttet om paa Anodespændingsledningerne til Eliminatoren! Da var Klokken 1 Minut i Time.

Hvis Testdeltagerne ikke allerede har indsendt Logs, saa gør det nu. Logs indsendt senere end den 18. Marts kommer ikke i Betragtning.

EDR's Testudvalg.

N. R. A. U. Testen.

OH: 19 Deltagere (Multiplikator 1,161), SM: 36 (1,356), OZ: 26 (1,234), LA: 56 (1,691). Ialt 137 Deltagere.

Hold-Konkurrencen.

Danmark.

OZ7BO Nr. 1, OZ7T Nr. 6, OZ1W Nr. 7, OZ7EU Nr. 9, OZ2LX Nr. 12.

Norge.

LA7Y Nr. 2, LA4U Nr. 3, LA5B Nr. 4, LA3AV Nr. 11, LA3GA/LA3YA Nr. 15.

Sverige.

SM6UP Nr. 5, SM6QP Nr. 8, SM5JU Nr. 10, SM7QY Nr. 13, SM7FB Nr. 18.

Finland.

OH6NZ Nr. 33, OH1OD Nr. 51, OH20V Nr. 58, OH1NW Nr. 67, OH5NF Nr. 68.

N. R. T. U. Testen.

1. OZ7BO:	1480,80	18. SM7FB:	671,22
2. LA7Y:	1395,08	19. LA4S:	634,13
3. LA4U:	1019,67	20. LA8R:	618,91
4. LA5B:	837,05	20. LA8J:	618,91
5. SM6UP:	797,33	20. LA3B:	618,91
6. OZ7T:	777,42	23. SM4ALB:	598,00
7. OZ1W:	766,31	24. SM5SM:	593,93
8. SM6QP:	744,44	24. SM4KL:	593,93
9. OZ7EU:	744,10	26. SM7EJ:	585,79
10. SM5JU:	740,38	27. SM6YZ:	581,72
11. LA3VA:	720,37	28. SM5LK:	565,45
12. OZ2LX:	718,19	29. LA8LA:	517,45
13. SM7QY:	699,70	30. LA4R:	497,15
14. OZ7MP:	692,87	31. OZ7FR:	496,07
15. LA3GA:	684,86	32. SM5PV:	480,02
15. LA3YA:	684,86	33. OH6NZ:	473,69
17. OZ2NU:	673,76	34. LA8M:	471,79



35. SM5EC	470,12	86. OH8NV:	181,12
36. SM2VP	467,82	87. LA3V:	177,56
36. SM5ZP	467,82	88. OH2OB:	177,33
36. SM5RC	467,82	89. OH2PS:	174,15
39. LA6T:	4-66,72	90. LA9T:	172,48
40. OZ5XY	455,35	90. LA9ZA:	172,48
41. SM6ID:	454,94	92. SM5ZX:	162,72
42. LA8B:	446,42	93. OH2PK:	159,22
43. SM51Q:	443,41	94. OZ7MV:	156,72
44. SM5TN:	427,14	95. LA7WA:	142,09
44. SM5NU	: 427,14	96. LA7F:	126,83
46. LA9M:	426,13	97. OZ7BR:	123,40
47. LA20A	415,99	98. SM50I:	113,90
48. OZ4AH	403,52	99. LA3Q:	111,61
49. SM3UO	402,73	99. LA6CA:	111,61
50. SM5GW:	390,53	101. LA3EA:	111,46
51. OH1OD	: 390,10	102. OZ2SV:	106,12
52. LA1M:	385,55	103. SM5EK:	105,76
53. LA1P:	375,40	104. LA6G:	101,46
54. SM3EP	370,19	105. LA2AB:	98,08
55. SM6NP	357,98	106. OZ7KX:	96,25
56. SM2OS	349,85	107. OZ7HL:	96,25
57. LA1QB	344,96	108. LA6F:	91,31
58. OH2CV	334,37	109. LA2HA:	84,55
59. OZ2G:	333,18	110. LA7BA:	81,17
60. SM6OR	329,51	111. LA5Q:	76,10
61. LA6DA	324,67	112. OZ5A:	66,64
61. LA7U:	324,67	113. LA4K:	65,96
61. LA6U:	324,67	114. OH7NF:	51,08
64. SM3HC	321,37	115. OH1NS:	41,80
65. LA5L:	314,53	116. LA4L:	40,58
66. LAIS:	299,31	117. SM5UU:	29,83
67. OH1NW	292,57	118. OZ2Q:	29,62
68. OH5NF	289,09	119. LA2UA:	27,06
69. OH2RB	285,60	120. LA8V:	23,67
70. OH6OT	280,12	121. OH50B:	20,90
71. LA4KA	258,72	121. OH8NF:	20,90
72. LA8CA	253,65	123. OZ9Q:	19,74
73. LA4NA	"233,36	124. LA8TA:	16,98
74. SM6OD	2.31,88	125. OZ9ROS:	14,81
75. OH2OF	229,88	126. LA6I:	10,15
76. OZ9AX	214,72	127. LA9Q:	8,46
77. LA1V:	213,07	128. SM5DZ:	6,78
77. LA6Z:	213,07	129. LA6MA:	6,76
79. OZ7GL:	207,31	129. LASSA:	6,76
80. OZ3J:	197,44	131. SM4UW:	5,42
81. OZ4H:	196,21	132. LA9D:	5,07
82. OZ3G:	192,50	133. LA4BA:	3,38
83. OH1NI	191,57	134. SM5WL:	2,71
84. OH6NR	188,08	135. SM5SI:	2,71
85. OZ7SB:	181,40	136. OH8NG:	2,32
		137. LA5S:	1,69

For NRAU-Test-Komiteen
Knut Iversen,
LA4P.

OZ7HAM var ved at afprøve en ny Sender, i hvis Højspændingsensretter der sad to gasfyldte Ensretterrør. Han bemærkede da, at det ene Rør lyste kraftigere op end det andet, men Rørene viste sig ved Prøver i en anden Opstilling at være ganske ens.

Under hans Forsøg med at komme Ondet til Livs ombyttede han de to Netledninger til Højspændingstransformatorens Primærside, og nu var det lige omvendt med Lyset i Ensretterrørene: det, som før lyste kraftigst op, lyste nu svagest, og Forskellen i Lyset var ganske det samme!

Han kunde ikke forklare Fænomenet og beder derfor OZ's Læsere om Assistance.

Vikledata for Prahns Spoleforme.

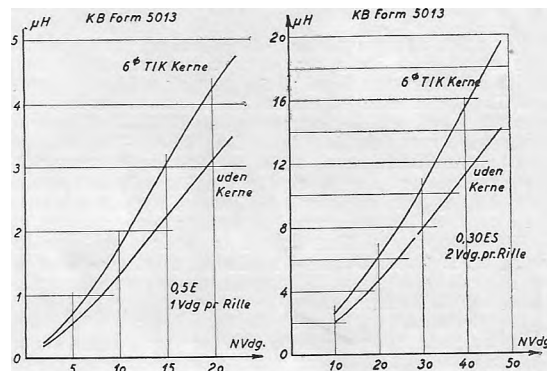


Fig. 1 viser Vikledata for KB-Form 5013, viklet med 0,5E (een Vinding i hver Rille). I Stedet for 0,5E kan ogsaa bruges 0,5 fortinnet Monterings-traad.

Fig. 2 viser Vikledata for 5013, viklet med 0,30ES (to Vindinger i hver Rille).

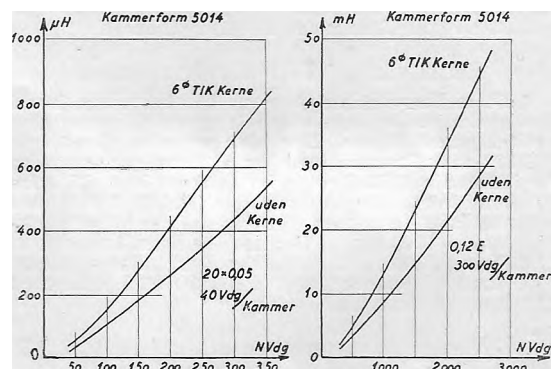


Fig. 3 viser Vikledata for Kammerform 5014, viklet med 20X0,05 Litzetraad.

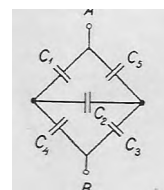
Fig. 4 viser Vikledata for samme Spoleform, viklet med 0,12E.

Ved alle Figureerne gælder øverste Kurve for fuldt inddrejet Kerne. (Maalingerne er foretaget med 6 mm Kerne af Tobias Jensens Fabrikat.) Nederste Kurve gælder for Spole uden Jernkerne.

OZ2SV.

Løsning paa ? i Februar OZ.

Hvis Forbindelsesskemaet for de 5 Kondensatorer tegnes om, som vist her, ses det tydeligt, at C_1 , C_3 , C_4 og C_5 danner de 4 Arme i en Broopstilling. Da



da nævnte Kondensatorer er lige store, er Broen i Balance, og der kommer ingen Spænding over C_2 , som derfor kan lades ude af Betragtning. Den resulterende Kapacitet bliver derfor lig med C_1 .

Angaaende Morsekursuset paa 3505 kHz.

I den senere Tid har Antallet af indsendte Høreprøver været alt for ringe. Da det, som meddelt ved Kursus' Start, er en Betingelse for Kursus' Opretholdelse, at et tilstrækkeligt Antal viser deres Interesse ved Indsendelse af Høreprøverne, løber vi altsaa en alvorlig Risiko for Standsning af Udsendelserne.

Skal dette forhindres — og det vil sikkert være i mange EDR-Medlemmers Interesse — er det altsaa absolut nødvendigt, at alle Deltagere omgaaende gør sig den ringe Ulejlighed at indsende den ugentlige Høreprøve. OZ7MP.

E.D.R. Hamfest i Aarhus

Søndag den 4. April 1948.

Aarhus-Afdelingen indbyder herved alle Medlemmerne fra hele Landet til en Hamfest som Afslutning paa Vinterens Kursus.

Festen begynder Søndag den 4. April 1948 Kl. 19,00 i Haandværkerforeningen, Paradisgade, Aarhus. Alle Medlemmer med Damer kan deltage.

PROGRAM:

Kl. 19,00: OZ2Q viser sine smukke Lysbilleder fra Grønlandsturen med ledsagende Foredrag.

Kl. 20,30: Stort fælles Kaffebord, Pakkeauktion og flere Overraskelser!

Kl. 21,30: Optræden: Egdø-Skolens Opvisningshold viser Akrobatik samt Ballet.

Kl. 22,30: Kammeratlig Samvær og Dans. Alle Deltagerne afleverer en Pakke som Entre. Pakkerne vil blive solgt ved Kaffebordet.

Tag med, og lad det blive en rigtig E.D.R. Dag!

73.

Aarhus-Afdelingen.

Kassereren meddeler!

Omkring 10. Marts d. A. er der udsendt Optrævninger paa Kontingent efter de nye Regler, der blev vedtaget paa Generalforsamlingen i Januar i Odense. — I Henhold til disse Vedtægter er der opkrævet Aarskontingent fra 1. April 1948 til 31. Marts 1949 med 16 Kr. 50 Øre i Provinsen og 20 Kr. 50 Øre i København og de Byer, der faar Afdelingskontingentet opkrævet herfra: undtagen fra disse Regler er de 25—30 Medlemmer, der efter eget Ønske venter med at betale aarsvis indtil 1. April 1949; skulde en og anden have glemt — eller overset i Februar OZ — at dette kunde lade sig gøre, saa kan det endnu ordnes med et Par Ord til mig. Dog skal den spildte Porto selvfølgelig betales!

Paa given Foranledning maa jeg henlede Opmærksomheden paa, at den lige udsendte QTH-Liste ikke er a jour m. H. t. Medlemsnumrene, men denne Kalamitet, der ikke maa tilskrives undertegnede, vil blive rettet i næste Udgave, der forhaabentlig kommer i dette Aar!

OZ3FL, H. Havn Eriksen, Næstved.



Danske Hams.

II.

OZ8JB.

Har fra Drengenearene eksperimenteret med Bygning af Langbølgeapparater. Kom i 1932 i Elektrikerlære, hvor han lærte nuværende OZ3G at kende. Sammen med ham blev de første Forsøg med Kortbølgesendere gjort. Efter Indmeldeis i EDR i 1934 kom der rigtig Gang i Arbejdet, og Senderlicensen kom i Foraaret 1935. Har siden eksperimenteret med alle Typer af Sendere og Modtagere, Antenner osv. Særlig Interesse for DX Arbejde med QRP-Sender. Opnaaede WAC i Februar 1937 med en 2 Watts ECO. Efter Kapitulationen har Interessen særlig været rettet paa 10 Meter, hvor mange fine Resultater er opnaaet til trods for de daarlige Antenneforhold paa den nuværende QTH i Aarhus. Efter Indtrædelse i Hovedbestyrelsen og Afdelingsarbejdet i Aarhus, hvor 8JB gør et stort Arbejde, har der ikke været Tid til at dyrke Hobbyen i fuld Udstrækning.



Fra Afdelingerne

KØBENHAVN

Formand: Kai Nielsen, OZ3U. Ulrien Birehs Allé 17, Kbh. S. Afdelingen har normalt Møde hver Mandag Alten Kl. 19.30 i „Foreningen at 1860“s Lokaler, Nøirevoldgade 90 Aile Oplysninger om Afdelingens Virksomhed faas paa Mødealtenerne hos Formanden, OZ3U.

MAANEDENS PROGRAM:

15. Marts: Afslutning af Morsekursus. Kammeratlig Sammenkomst. Ogsaa andre end Dimittenderne har Adgang.

22. Marts: Afdelingens ordinære Generalforsamling.

29. Marts: Lokalerne lukket paa Grund af Paasken

5. April: Auktion. Kun Adgang for Medlemmer, og der begyndes præcis.

12. April: Begynder-Serien fortsættes.

19. April: Sommerens Rævejagter, Rævejagts-Teknik. Instruktion med Demonstrationer. Kalibrering.

Københavns-Afdelingens Rævejagts-Program for 1948.

6. Maj: Den traditionelle Kristi Himmelfartsdags Rævejagt. Frekvens 1810 kc. Kort A3028. Tider 9.30 — 10,00 — 10,30 — 10,45 — 11,00 — 11,15 — 11,30. Og Position opgives Kl. 11,40.

29. Maj: Natrævejagt. Frekvens 1810 kc. Kortomraade opgives senere. Tider 21 — 21,30 — 22,00 — 22,30 — 22,45 — 23,00. Og Position opgives Kl. 23,10.

20. Juni: Dobbeltævejagt. Første Ræv: Frekvens og Tider som ved Jagten den 6. Maj. Hos første

Ræv opgives Frekvens og Tider paa den anden Ræv. Modtageren skal altssaa være kalibreret! Sidste Udsendelse fra Ræv II Kl. 12,00. Position Kl. 12,10. Kortomraade senere.

14. og 15. August: Den store sjællandske Rævejagt. Frekvens begge Dagene 1810 kc. Tiderne om Lørdagen som ved Jagten den 29. Maj. Og om Søndagen Tider som den 6. Maj-Jagten. Provirisamatører bedes tilmelde sig i Forvejen. Fine Præmier. Ingen Startpenge. Kortomraade senere.

12. September: Skør Rævejagt. Tider som ved Jagten den 6. Maj. Nærmere (vanvittige) Detailler senere.

Rævejægermesteren for 1948

vil faa en Pokal ved Sæsonens Slutning. Mester bliver den, der opnaar det største samlede Pointsantal ved forannævnte officielle Jagter. Points tildeles saaledes: Vinderen faar 3 Points, Nr. 2 faar 2 Points og Nr. 3 faar 1 Point.

Der vil blive Præmier ved hver Jagt.

Man skal tilmelde sig ved hver Jagt og betale Kr. 2,00 pr. Hold i Startpenge ved Tilmeldelsen. Denne foregaar paa Mødeaftenerne til et Bestyrelsesmedlem.

SIDEN SIDST:

2. Februar holdt OZ7SL et glimrende Foredrag for os om Radar. For første Gang fik vi her en Gennemgang af Radar, som alle kunde forstaa. Det interessante Foredrag var ledsaget af et Væld af Lysbilleder samt af en Mængde Dele fra Radar-anlæg til Forevisning og Forklaring.

16. Februar var de gamle Minders Aften. Der var mange Amatører oppe at fortælle om dengang. Den første danske Amatør, der fik QSO med USA, Ingeniør Eigel Cohrt, daværende D7EC, fortalte morsomme Træk fra sin Amatørtid lige fra 1918 til nu. Desuden fik vi muntre Indlæg fra 7HL, 4M, 5AB og 2Z. 2Z fortalte blandt andet om sine Ophold paa Grønland som Radiotelegrafist. OZ6P, Brahni.

Morsekursus for Viderekomne.

Hvis fornøden Tilslutning vil et saadant blive begyndt medio Marts. Start ved speed 60. Tilmeldelse paa Mødeaftenerne til OZ7R.

I Løbet af Sommeren vil der blive afholdt en Tur ud i det blaa med Damer i Lighed med Robisonaden sidste Sommer.

Aarhus. Maanedsmøde 17. Marts med Aktion. Vinterens Morsekursus afsluttes med Prøve, henholdsvis Tirsdag den 30. Marts og Torsdag den 1. April. Deltagere, som ønsker at indstille sig til Prøve, skal senest Tirsdag den 16. Marts afgive skriftlig Anmodning til Kassereren.

Teknisk Kursus afsluttes Søndag den 4. April.

Maanedsmødet den 7. April aflyses.

Der afholdes Afdelingsfest den 4. April.

Bornholm. Ordinær Generalforsamling afholdes Søndag den 25. April Kl. 15 paa Raadhusrøen i Rønne. Dagsorden i Henhold til Vedtægterne.

Efter Generalforsamlingen meddeles Resultaterne fra Morse-Konkurrencen.

Vy 73 4HF.

Lolland. Afdelingen har paabegyndt teknisk Kursus for Begyndere; dette Kursus, der endnu kan optage enkelte Deltagere, afholdes hver Onsdag Kl. 20 hos Aage Paaske, Bergittevej, Maribo.

Medlemmerne bedes allerede nu tænke paa at faa Pejlemodtagere klar til de forestaaende Rævejagter; den første bliver bekendtgjort i næste „OZ“.

Afdelingen afholder aarlig Generalforsamling i Forbindelse med teknisk Kursus Onsdag den 17. Marts, samme Tid og Sted.

Middelfart. Afdelingen holder Møde hver Torsdag Kl. 19,15 paa Teknisk Skole, hvor Per Gade Kristensen underviser i Teori og 3S i Telegrafi. Det er to enestaaende Lærerkrafter, der gaar op i deres Gerning med Liv og Sjæl, men Tilslutningen er desværre kun altfor ringe. Det er Synd, for her er en Chance for at kunne erhverve sig Licens til For-aaret.

Schjott har bygget sig en 5 Meter Modtager, som nu gaar godt. Det er rart at se nogen naa Resultater trods kun faa og smaa Midler.

I Nr. Aaby spekulerer man paa at gøre Forsøg med Magnetofoner, men de eksisterer endnu kun paa Papiret.

Der indkaldes til ordinær Generalforsamling Torsdag den 8. April paa Teknisk Skole til sædvanlig Mødetid, og Formanden anmoder Medlemmerne om at møde godt op.

Odense. Afdelingens Maanedsmøde er den 30. Marts Kl. 20,00 det sædvanlige Sted.

Her vil OZ5Y forevise og fortælle om sin Sender, derefter vil der blive Lejlighed til at diskutere Senderen og Sendere i Almindelighed.

Er der Problemer, saa lad os faa dem frem i Diskussioner.

Husk Morsekursuset hver Mandag Kl. 20,00 paa Brandstationens Foredragssal, hvor OZ1W vil være til Stede. OZ2KG.

Randers. Afdelingen afholder sin ordinære aarlige Generalforsamling Torsdag den 8. April Kl. 8 paa Restaurant „Kilden“, Strømmen 22, Randers, med Dagsorden i Følge Vedtægterne. .

Forslag, der ønskes behandlet under Dagsordenen, bedes indsendt til Bestyrelsen inden 1. April d. A.

Bestyrelsen.

Struer. I Løbet af Februar har der været afholdt et Maanedskursus, hvor der blandt andet blev diskuteret Modtagere. De fleste af Afdelingens Medlemmer har iøvrigt haft Tiden optaget af at arbejde paa nyt Materiel. Saaledes har 7TS efterhaanden faaet viklet ca. 25 Transformatorer og Drosselspoler til sit nye „Rækværk“. Det bliver en stor Station, i det mindste hvad Vægt angaar. 3LM er i Færd med at opbygge en 145 MHz-Sender omkring sit 829-B. — OZ2RI har lavet en 5 m „beam“, 3elem. wide spaced, og 2IZ har lavet en ny Sender med 815 i PA. 7WQ er flyttet fra Afdelingen, han har faaet ny Stilling i Esbjerg.

Paa 5 m Hjemmedag var 2RI og 2IZ i Gang. 2RI med 1 Watt og 2IZ med ca. 35 Watts. 2 RI opnaaede Forbindelse med 2IZ, medens 2IZ havde Kontakt med 1CH i Viborg, med 1O i Herning, med 2FR i Bække ved Kolding og med 2IC paa Jegindø. Eenvidere hørtes 2EDR og endnu en Station (2xA?), 2IZ's Sender er ECO—FD—PA med 2 x P10 og 815, Modtager FUG16, Antenne 3 elem. close spaced „beam“ 20 m o. H.

I Løbet af April paatænker Struer Afd. at afholde et Møde, hvortil alle 60 Hmz og 145 MHz-Interesse-rede indbydes. Hensigten er først og fremmest at søge at faa et nærmere Samarbejde i Gang paa disse Baand. De, som kan tænke sig at deltage, bedes meddele dette paa et Brevkort til OZ3EDR, Struer.

Indtil videre vil der i Struer blive arbejdet paa 5 m hver Onsdag Kl. 20—22 og Søndag Kl. 10—12, og vi beder andre 5 m Amatører være i Gang paa disse Tider.

Viborg. Det gaar stadig støt fremad her i Afdelingen. Ved Morseprøven den 25. bestod Jensen og Jacobsen (DR428 og DR667) begge 60 Tegns Morseprøven.

Det paatænkes sidst i Maj Maaned at afholde en Rævejagt, saafremt der er tilstrækkelig Tilslutning, og vi vil gerne vide, hvor mange der vil love at have Grej færdig.

Afdelingen vil stille et Par Præmier til Raadighed, evt. ogsaa en lille Belønning til den, der har det mest fikse eller praktiske Grej.

Evt. Tilslutning bedes tilmeldt inden Marts Maanes Udgang. OZ2NL



Nye Medlemmer

- Følgende har anmodet om Optagelse i EDR:
- 4087 — Chr. Eriksen, Hundslev pr. Keltinge, Als.
 - 4088 — Kai Westerberg, Brønspark 157, Brønshøj.
 - 4089 — Preben Jensen, Vesterbrogade 12, Grindsted.
 - 4090 — P. Rendtz Christiansen, Klampenborgvej 139, Klampenborg.
 - 4091 — Emanuel Frovin, Byskovvej 69, Slagelse.
 - 4092 — Bech Neve, Østerby vej 8, Skagen.
 - 4093 — Leo H. K. Pedersen, Sjællandsgade 92 a, 3. Sal, Aarhus.
 - 4094 — Erik Lange, Bredgade 7, Ringkøbing.
 - 4095 — Laurits Petersen, c/o C. F. Tietgen, DFDS, København K.
 - 4096 — B. Madsen, Fr. den 7. Gade 15, St., Kbh. N.
 - 4097 — Gunner Hansen, Hospitalsgade, Give.
 - 4098 — Anders Andersson, SM5FI, Apelgatan 16, Norrköping.
 - 4099 — Erik Blomgren, SM5UI, Hagagatan 20 A, Norrköping.
 - 4100 — Gunnar Eriksson, SM5GL, Drottningholmsvagen 348, Stockholm.
 - 4101 — Aksel Olesen, Kingsøvej 3, Vejle.
 - 4102 — Uffe Josephsen, Skyttehusgade 4, Vejle.
 - 4103 — Borge Andersen, Tværvej, Ringkøbing.
 - 4104 — Helge Sørensen, I. C. Christensens Alle 5, Ringkøbing.
 - 4105 — Orla Warner, Murergade 3, Helsingør.
 - 4106 — Borge H. Frederiksen, Holstebrovej 59, Herning.
 - 4107 — K. H. Riis-Vestergaard, Farsø.
 - 4108 — Leif Christiansen, Glumsøvej 7, 1. Sal Brønshøj.
 - 4109 — R. Maule Frederiksen, OX3UD, Skjoldungen, Grønland.
 - 4110 — P. Hanefeld Møller, Vingaardsgade 4, Aalborg.
 - 4111 — Niels Aage Birkelund, Nordby, Fanø.
 - 4112 — Knud Vestergaard, Ringgaden 72, Struer.
 - 4113 — Th. Mortensen, Fiskergade 81, Aarhus.
 - 4114 — E. Larsen, Vestergade 15, Helsingør.
 - 4115 — Laur. Knudsen, Lem St. Odense.
 - 4116 — Sv. Aa. D. Sørensen, Aaløkkegade 22, 3. Sal, Odense.
 - 4117 — Robin Andersen, c/o Th. Christensen, Nørrealle 30, 3. Sal, Aarhus.
 - 4118 — Ebbe Andersen, Torvet 1, Horsens.
 - 4119 — John Pedersen, Engvej 2, Hadsund.
 - 4120 — Poul Erik S. Christensen, Klinten 4, Engbæk, Frederikssund.
 - 4121 — Anders Dam, Vesterbro 87, Aalborg.
 - 4122 — Lenard Krantz, Drogdensvej, Dragør.
 - 4123 — Ole Sørensen, Margrethesvej 10, Køge.
 - 4124 — Torben E. Jørgensen, c/o Læge H. V. Jørgensen, Ulfborg.

Tidligere Medlemmer:

- 605 — K. Cilius Petersen, Gørlev St.

- 887 — Bue Bøgeskov (ex Nielsen), Wesselsgade 22, 3. Sal, Kbhvn. N.
- 1258 — Sv. Thyrring, OZ3ST, Strandvej 277 A, Charlottenlund.
- 2524 — Willy Gramkou, Ørting St.
- 2726 — Egon H. Hansen, Østergade 19 B, Rønne.
- 3059 — K. Andersen, Lind pr. Herning.

Saafremt der ikke senest den 31. ds. til Kassereren er fremsat motiveret Indvending mod de paagældendes Optagelse i EDR, betragtes de som Medlemmer af Foreningen.



QTH² Rubrikken

Nye Adresser i Februar Maaned 1948:

- 798 — P. E. Loberg, TB-Hospitalet, Lyngby.
- 1210 — Herman Møller, Himmerlandsgade 11, 2. Sal, Aalborg.
- 1327 — E. S. B. Schmidt, OZ7Y, Aabakkevej 17, 2. Sal, Kbhvn. F.
- 1752 — L. Schusgaard, Sdr. Kongevej 48, Kolding.
- 1940 — Tage Sørensen, Dalgas Boulevard 27, 3. Sal th., Kbhvn. F.
- 2067 — Jul. Meier, Sjællandsgade 7, 2. Sal, Randers.
- 2099 — Harald V. Andersen, Magaardsvej 22, Nr. Aaby.
- 2231 — Sigv. Larsen, GI. Køgevej 243, Kbh., Valby.
- 2251 — Chr. Farsø, Grønnegade 6, Skern.
- 2423 — Kjeld Olsen, Tønnesvej 44, Kbhvn. S.
- 2548 — H. Jørgensen, GI. Hasseris, Aalborg.
- 2560 — Ejvind Johansen, Tønnesvej -44, Kbhvn. S.
- 2570 — Axel Harder, Holmehusvej 2, 1. Sal th., Odense.
- 2629 — Aa. Dalsgaard, I. E. Olesensgade 10, Stuen, Kbhvn. O.
- 3252 — Børge Olesen, Holmelund, Aarhus.
- 3314 — Willy Cohn, Vodroffsvej 3 B, 2. Sal th., Kbhvn. V.
- 3410 — E. M. Honoré, Strandvej 1, Aalborg.
- 3436 — Joh. E. Berg, Forhaabningsholms Allé 31, 3. Sal, Kbhvn. V.
- 3479 — Erik Larsen, St. Møllevvej 9 St., Kbhvn. S.
- 3582 — Sv. Hilmar Petersen, Danmarksgade 18, 1. Sal, Horsens.
- 3756 — S. Højbjerg Jeppesen, Skyttehusgade 15, St., Vejle.
- 3881 — Hansen, Lilledal, Gierslev, Store Hedinge.
- 3910 — Oscar Rasmussen, c/o M/S Zeus, Th. Lindholms Rederi, Kbhvn. K.
- 3943 — Frode Steffensen, Ægirsgade 74, Kbhvn. N.
- 4068 — Karlo Lyngby, Nordregrave 2, 3. Sal, Randers.

Slettet af Medlemslisten fra 31/12-47:

- 702 — H. P. Lynge, Udm.
- 1011 — Otto Sørensen, Kbhvn. V. Udm.
- 1145 — Poul Vestergaard, Kjellerup, Udm.
- 1352 — Niels S. Sonne, Aakirkeby, Udm.
- 1390 — Johs. Petersen, OZ4JP, Dalby.
- 1673 — H. Bie Thomasen, Lyngby, Udm.
- 1696 — S. Lorentzen, Slagelse, Udm.
- 1837 — Peter Møller, Kbhvn. V. Udm.
- 1858 — C. C. Klinge, Graasten.
- 1873 — A. Hansen, Kbhvn. O.
- 1924 — S. Wellendorf, Horsens, Udm.
- 2113 — Knud Højsgaard, Hornslet, Udm.
- 2152 — Gunnar Bahnsen, Horsens, Udm.
- 2192 — A. Hviid, Kolding, Udm.
- 2275 — Rob. Filippen, Bjerringbro.
- 2383 — Per Stensgaard, Viborg, Udm.
- 2391 — H. Buchardt, Kbhvn. O.
- 2397 — Arne Lauersen, Aalborg.

2521 — Ernst Bager, Kbhvn. K. Udm.
 2561 — Hans Christensen, Sædenstrand Fyr. Udm.
 2630 — Hans A. Christensen, Gistrup J.
 2829 — J. M. Jensen, Haderslev. Udm.
 2870 — Mogens Jensen, Hellerup. Udm.
 2888 — Viggo Svendsen, Aarhus. Udm.
 2899 — S. L. Trevald, Aarhus.
 2904 — W. M. Rosenvinge, Grenaa. Udm.
 2956 — Finn Paaske, Kbhvn. Ø. Udm.
 3038 — Ole Petersen, Ebberup.
 3040 — Niels O. Lind, Kbhvn. K. Udm.
 3043 — A. Christiansen, Svendborg. Udm.
 3084 — Palle Reinholtz, Kbhvn. V.
 3192 — Poul Knud Sørensen, Roskilde. Udm.
 3205 — K. M. Pedersen, Kolding. Udm.
 3209 — G. Brinch Hansen, Kbhvn. K. Udm.
 3269 — Laust Jensen, OZ3LJ, Grindløse. Udm.
 3311 — Arne Rasmussen, Kbhvn. N. Udm.
 3340 — Ulf Jørholt, Vanløse. Udm.
 3390 — Jørgen K. Kristensen, Viborg. Udm.
 3545 — Poul Dehn, Sandvig, Mern. Udm.
 3550 — K. E. Linneberg, Ikast. Udm.
 3571 — Børge Nygaard, Kbhvn. Ø.
 3577 — Evald Aagesen, Kbhvn. F. Udm.
 3621 — Ebbe Henriksen, Kbhvn. SV. Udm.
 3637 — W. Zimmermann, Varde.
 3639 — Lorry Sørensen, Kbhvn. S.
 3662 — B. Hansen, Middelfart.
 3697 — Bastholm Larsen, Svendborg. Udm.
 3737 — Aage Nielsen, Søborg. Udm.

641 — Bent R. Holm, Kbhvn. F.
 1208 — Chr. Sørensen, OZ2QZ, Kbhvn. K.
 1483 — Holger Hansen, OZ6AT, Aarhus.
 1548 — A. W. Rohde, Silkeborg.
 1608 — Anker Porsgaard, Aalborg.
 1655 — Kurt J. Siewerts Poulsen, Aarhus.
 1753 — Roland Madsen, Sindal.
 1786 — Rich. Pedersen, Kbhvn. K.
 1801 — Kai Rosenberg, Søborg.
 1821 — Andre Petersen, Kbhvn. NV.
 2063 — B. Jørgensen, Frederiksværk.
 2082 — Erik Barhøgsgaard, Kbhvn. S.
 2124 — Verner Frank Christensen, Tørring St.
 2128 — Ejvind Frost, Thisted.
 2311 — Palle Hansen, Haslev.
 2448 — Laur. Eriksen, Odense.
 2457 — Heinrich Bendorff, Haderslev.
 2475 — Vagn Harley Andreasen, Kbhvn. N.
 2490 — Henry Pedersen, Aars.
 2619 — P. Sundien, OZ7PS, Esbjerg.
 2673 — Sv. Rasmussen, Nykøbing F.
 2777 — Einer Olsen, Kbhvn. S.
 2833 — A. Madsen, Viby J.
 2916 — Erik Rasmussen, Nykøbing F.
 2948 — Chr. G. Micheelsen, Nykøbing S.
 2959 — P. Kofoed Pedersen, Lellinge.
 2973 — Erik Jensen, Aarhus.
 3015 — Erik From Laursen, Svendborg.
 3066 — Poul Larsen, Horsens.
 3075 — O. Steen Christensen, Svendborg.
 3234 — Henning Jørgensen, Kbhvn. S.
 3242 — Hermes Pzaymann, Struer.
 3303 — M. Ahlefeldt-Laurvig, Kbhvn. K.
 3320 — Sv. Olesen, Kbhvn. NV.
 3337 — Ejgil Hansen, Kbhvn. N.
 3411 — Hugo Lindgren, Brønshøj.
 3430 — Carlo W. Rasmussen, Kbhvn. NV.
 3487 — Sv. E. Jørgensen, Brønshøj.
 3502 — Aage Sørensen, Aarhus.
 3509 — Tom Silva, Gentofte.
 3541 — Mogens Neergaard, Odense.
 3547 — Leif Hansen, Kbhvn. NV.
 3552 — Eigil Hansen, Esbjerg.
 3553 — Kurt Winkler, Ikast.
 3561 — Vagn Ottosen Kragh, Struer.
 3584 — Vagn Henriksen, Tørring St.
 3608 — Kongsbak Lassen, Kbhvn. V.
 3640 — Bjarne Ranch, Kbhvn. F.
 3685 — P. Gramkou Kristensen, Nørresundby.
 3692 — Harald Henckel, Aabyhøj.



for 10 Aar siden

Marts 1938.

„OZ“ 10. Aargang Nr. 3: Lederens Emne er „Bedre Kvalifikationer paa Bekostning af Frisind?“. — For Fremtiden skal der ikke paany ansøges om Licens en Gang om Aaret. Licens-Fornyelse sker automatisk ved at indløse den Opkrævning, som Generaldirektoratet udsender. — Bestyrelsen har besluttet, at den hidtidige Distriktsinddeling skal ophæves til Fordel for en Kredsinddeling. Landet inddeles i 9 Kredse med hver sin Kredsleder, og under hver Kreds kan der dannes flere EDR-Afdelinger. Bestyrelsen foreslår, at alle Kaldesignaler ændres i Overensstemmelse med Kredsinddelinger. OZ7F.

3724 — Kjeld Poulsen, Vemb.
 3732 — Sv. Sørensen, Hillerød.
 3784 — H. J. Pedersen, Lyngby.
 3822 — Ejvind Nielsen, Middelfart.
 3843 — Kl. Holst Svenningsen, Aarhus.
 3849 — H. O. Pedersen, Frederikshavn.
 3852 — Gordon Bramson, Gentofte.
 3879 — V. Eskildsen, Kbhvn. NV.
 3893 — Ib Larsen, Vanløse.
 3932 — Harald Bækgaard, Nørresundby.
 3953 — B. J. Mortensen, Aarhus.
 3972 — Vagn H. Jensen, Kbhvn. N.

Sidste Afdeling har alle — uden Kommentarer — returneret uindløst 2 Opkrævninger hver!

„OZ“ udgives af Landsforeningen „EKSPERIMENTERENDE DANSKE RADIOAMATØRER“. Postbox 79, Københ. K-

Teknisk Redaktør: Aage Hansen, Hollandsvej 27, Lyngby. Hertil sendes alt teknisk Stof.

Hovedredaktør (ansvarlig overfor Presseloven): A. Clausen, Enighedsvvej 30, Odense, Telefon 10.439. Hertil sendes alt øvrigt Stof, som ønskes optaget i Bladet.

Formand: Børge Otzen, OZ8T, Godthaabsvej 123, Kbhvn. F.

Kasserer: O. Havn Eriksen, Vibevej 10, Næstved. Hertil sendes alt vedrørende Indmeldelser, Adresseændringer og Pengesager (Giro Nr. 22116).

Sekretær og QSL-Ekspeditor: Paul Heinemann, Vanløse Allé 100, Vanløse. — Telefon Damsø 2495. QSL-Kort kan sendes til Bos 79, København K. Giro Nr. 23934. Træffes 1 E. D. R.s Københavns Afdeling 1. og b. Mandag i hver Maaned.

DR-Leder: C. U. Holten, OZ-DR 467, Phistervej 39, Hellerup. Hertil sendes alt vedrørende DR-Afdelingens Forhold.

Annoncer: Dyva & Jeppesens Forlag, Akts., Sølvgade 10, København K. Tlf. Central 230.

Ekspedition: Fyns Tidendes Bogtrykkeri, Odense. Klager vedrørende Tilsendelsen af „OZ“ rettes til Postvæsenet og hvis dette ikke hjælper da til Kassereren.

Annoncepriser: $\frac{1}{4}$ Side 150 Kr., $\frac{1}{2}$ Side 80 Kr., $\frac{1}{8}$ Side 45 Kr. og $\frac{1}{8}$ Side 30 Kr. For 6 Indrykninger ydes 5 pCt. Rabat, for 12 Indrykninger 10 pCt. Rabat.

Eftertryk af „OZ“'s Indhold er tilladt med tydelig Kildeangivelse.

Fyns Tidendes Bogtrykkeri.