

OZ

Tidsskrift for Kortbølge-Radio

NR. 8 . AUGUST 1951 . 23. ÅRGANG

Kontingentforhøjelse

Ak ja, så må vi desværre til det! Vor udmærkede kasserer meddeler os, at der er et sådant lavvande i kassen, at vi ikke kan køre økonomien igennem året ud, og at udgifterne til OZ sprænger alle rammer. De ulyksalige papirstigninger bibringer os det ene chock efter det andet, og priserne er nu steget flere hundrede procent. Da papiret andrager den væsentligste udgift til OZ's trykning, er der ingen grund til at blive forbavset over en kontingentforhøjelse, men snarere til, at det har kunnet gå så længe uden.

Men nu er der ingen vej uden om, og kontingentet til EDR sættes op med 5 kr. pr. år fra næste år at regne, men samtidig bliver vi nødt til at opkræve et ekstrakontingent for indeværende år på kr. 5,00, som vil blive opkrævet i september. I henhold til EDRs love kan kontingentforhøjelse kun foretages efter urafstemning, og du vil derfor samtidig med dette nummer modtage en stemmeseddel, der giver dig lejlighed til at afgive din stemme for eller imod.

Ja, så er det sagt, og så bliver det din tur til at overveje, om du mener, vi kan kæmpe imod dyrtid og prisstigninger. Du har sandsynligvis i den sidste tid gang på gang oplevet, at din morgenavis er steget, og du har betalt, vel vidende, at det ikke kunne være

andet. Det er gået ligeså med dit ugeblad, det er blevet tyndere og dyrere. Og bedre er det ikke gået med det radioblad, du eventuelt køber udover dit OZ.

Det er muligt, du vil sige: „Kan vi ikke beskære OZ“. Jeg tror ikke, det er den rigtige udvej at gøre OZ til et lille, uanseligt, intetsigende nummer. OZ er nu blevet et godt blad, med dygtige medarbejdere, der har noget på hjerte. De skal have spaltepads til deres tanker og konstruktioner, hvilket du sikkert vil være den første til at forlange. Derfor intet nedskåret OZ. I hårde tider er det dårligt købmandsskab at slå af på varens kvalitet.

Også af hensyn til de mange medlemmer i landets fjerneste egne, der ikke har anden tilknytning til EDR end OZ, kan vi ikke gøre bladet ringere. Det bør stadig være et blad, de altid venter med glæde. Vi i foreningens hovedbestyrelse forventer, at medlemmerne vil forstå, at mod dyrtid og prisstigninger kæmper selv radioamatører forgæves, og at hver enkelt vil betale sit forhøjede kontingent, om ikke med glæde, så med bevidstheden om at give sit blad og sin forening den nødvendige støtte.

Med venlig hilsen
OZ6PA.

Kommunikationsmodtager med nye ideer

Af Keith Rudkin, VK2DG, specielt for OZ.

Oversat af OZ7BG, Erik Størner.

Vi bringer her en artikel af den kendte australske amatør VK2DG, hvis billede for et par måneder siden blev bragt under DX-jægeren. Artiklen er skrevet specielt for OZ efter at Keith på 20 meter havde omtalt sin nye modtager for os. Vi syntes, den kunne have stor interesse for OZ's læsere, og Keith indvilgede beredvilligt i at sende os den.

7BG — "EU.

Igennem 25 års arbejde som radioamatør har jeg ofret megen tid og arbejde på planlægning og konstruktion af kommunikationsmodtagere, som hver for sig har været en forbedring af den forgående enten på grund af brugen af nye rørtyper, bedre materialer eller en ny udformning af et af de mange kredsløb, der udgør en fuldkommen modtager.

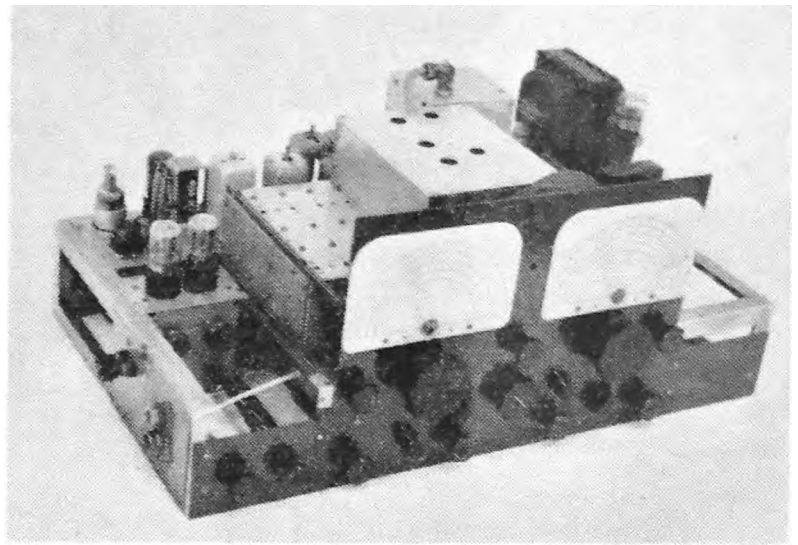
Al denne byggen og ombygning betyder et anseligt materialespild, særlig af chassisplade. Ikke blot spildes dette materiale, men nogle sektioner i den nye modtager bygges nøjagtigt, som de var i den gamle; altså spild af tid og arbejde.

Ser vi bort fra rørtyperne, er der ikke sket nogen større ændring i f. eks. lavfrekvensdelen i amatørmodtagere i de sidste 15 år. Det samme kan siges om flere andre dele af modtageren, så det er da helt uden mening, hver gang man ønsker at konstruere noget nyt i modtageren, at skille hele historien ad, købe et skinnende nyt chassis og konstruere hele modtageren påny.

Med de ovenstående ideer in mente besluttede jeg til sidst at bygge en ny kommunikationsmodtager med, naturligvis, de udste nye rørtyper og komponenter, men også med mulighed for at ombygge en hvilken som helst sektion, uden at hele modtagerchassiset kommer til at ligne en gammel ost, og således at den til ombygningen benyttede tid blev mindst mulig.

Meget af opstillingen vist i fig. 1 er ganske almindeligt, og her skal ikke spildes plads med at beskrive de indlysende detaljer, men visse enkeltheder og konstruktionsmetoden vil kræve nogle få forklarende ord.

Lad os først gennemgå de sædvanlige træk ved modtageren og starte med højfrekvensdelen.



Hele modtageren.

Denne består af en 6AK5—6J6 kaskode indgangsforstærker, en 6AK5 almindelig pentodeforstærker, 9003 blander og en 6C4 som hf-oscillator. Det mest usædvanlige ved denne del er naturligvis kaskodeforstærkeren, som består af en triodeforbundet 6AK5 og et grounded-grid triode trin, den ene halvdel af 6J6. 6AK5'en er triodeforbundet for at få den mindst mulige støjfaktor. Output fra 6AK5 går gennem 6J6 trinets og optræder igen, næsten uændret, tværs over den høje anodebelastningsimpedans i dette trin. Således isolerer 6J6'en effektivt udgangskredsen fra 6AK5's indgangskreds og muliggør en stor forstærkning uden uønsket selvsving.

Forstærkningen i kaskodetrimet er lidt større end den, der opnås i et enkelt 6AK5 i en konventionel pentodeopstilling, og støjfaktoren er væsentligt lavere, hvilket gør trinnet til en værdig tilføjelse til en hvilken som helst modtager.

Kaskoden kan bruges med fordel på frekvenser højere end 30 MHz. Denne opstilling blev, så vidt jeg ved, først beskrevet i „Proceedings of the I. R. E.“ (USA) fra juni 1948, og er siden blevet beskrevet i mange former i forskellige radiopublikationer.

6AK5'ens udgangsspole er uafstemt, det vil dog sige, en jernkerne afstemmer den fast til midten af det benyttede frekvensbånd. Grounded-grid trinets lille indgangsimpedans belaster denne spole meget kraftigt og gør det unødvendigt at benytte variabel afstemning over et meget bredt frekvensbånd. Der anvendes selvfølgelig særskilte spoler til de forskellige bånd.

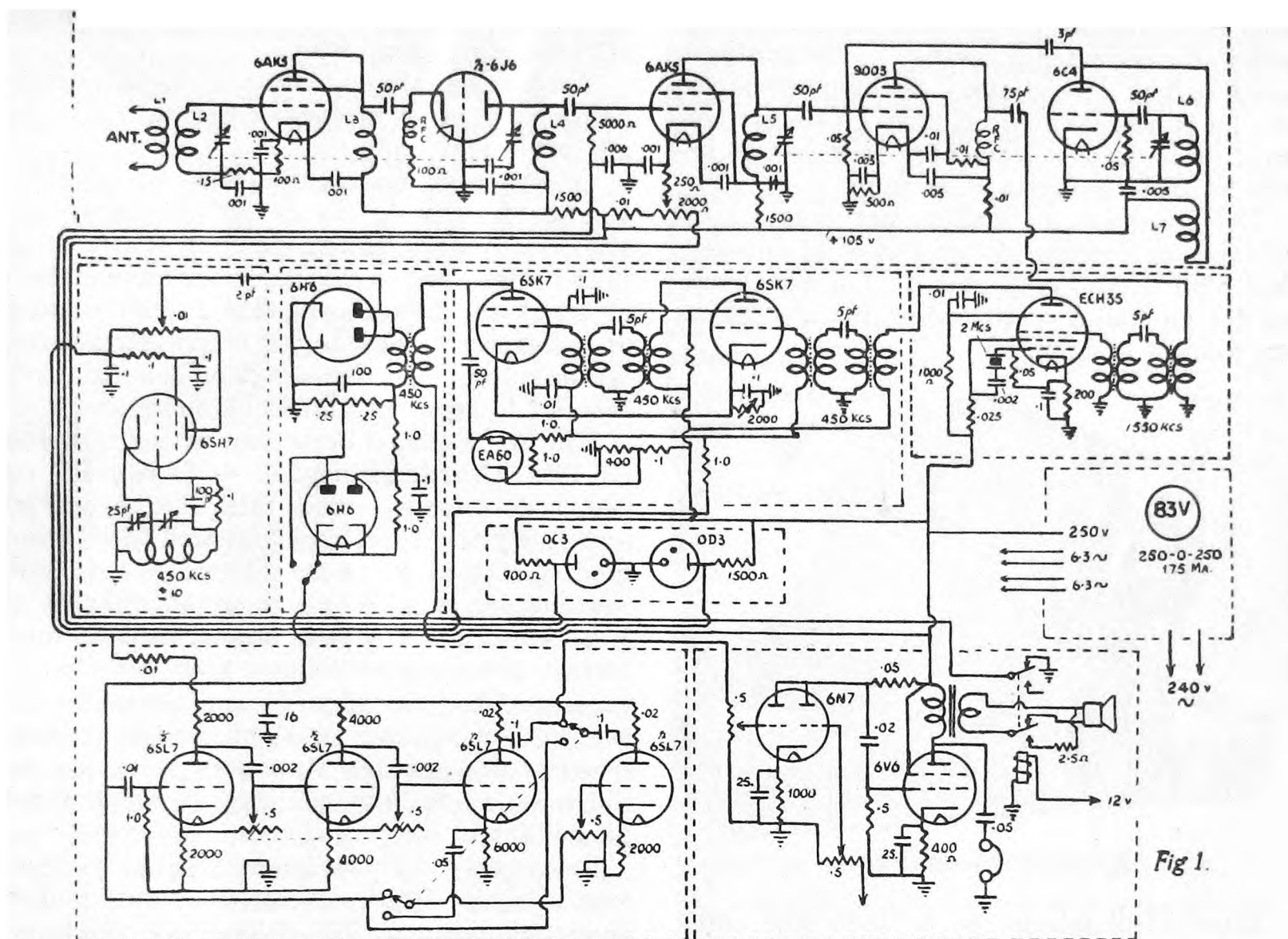


Diagram over modtageren.

Den store forstærkning i kaskodetrinet gør støjbidraget fra de efterfølgende trin næsten uden betydning, og derfor kommer der et konventionelt 6AK5 trin efter kaskoden. AVC lægges på dette trin på sædvanlig vis fra AVC-ledningen.

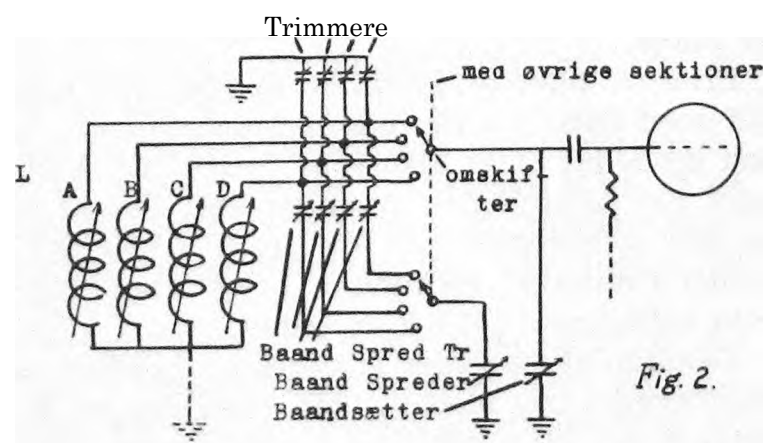
Der anvendes et 9003 som HF-blander i en sædvanlig opstilling. Jeg prøvede forskellige rørtyper på dette sted, og 9003 fandtes slutelig at være det bedste, endskønt der var meget ringe forskel paa 9003, 6AK5, 6AG5 og det nyere 6BA7.

HF-oscillatoren 6C4 kører på sædvanlig måde med gitter- og anodespole. Hele HF-delen får en stabiliseret spænding på 105 volt ved brug af en OC3 spændingsregulator. Der er også anvendt lidt temperaturkompensation i oscillatoren med nogle få pF med negativ temperaturkoefficient.

På grund af den lave anodespænding og hf-delens mekaniske opbygning med omhyggelig placering af spoler etc., var det kun nødvendigt med meget lidt kompensation for at holde afstemningen „lige på strengen“. Hvis man tillader to minutter til opvarmning, er det umuligt at bemærke nogen frekvensdrift gennem driftsperioder på op til 24 timer!

Selvom det ikke er vist i fig. 1, benyttes der bandswitching, og området fra 1,5 til 35 MHz er dækket med 4 bånd. Det er naturligvis muligt at dække et større område ved at bruge større afstemningskondensatorer, men da denne modtager hovedsageligt er beregnet på amatørtrafik, besluttede jeg at holde båndsætterkondensatorerne på en forholdsvis lille størrelse, og således opnå en større nøjagtighed i kalibreringen af disse.

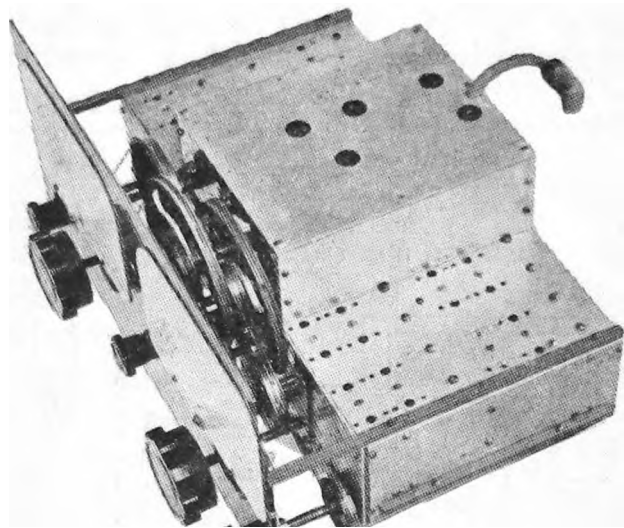
Båndpredningsmetoden i amatørbandene vises sammen med bandswitch-diagrammet i fig. 2, og det vil bemærkes, at en hvilken som helst spredning er mulig ved indstilling af de



Detaillerne i spoleskiftningen.

små lufttrimmere i serie med båndsprednings afstemningskondensatorerne. Spredningen udføres kun i oscillator- og blandertrinene, da det er unødvendigt at have en fin afstemning på de to hf-forstærkere på grund af deres forholdsvis brede afstemning.

Der anvendes tre adskilte par gang-tunede afstemningskondensatorer. Det er hf-forstærker afstemning, oscillator og blander bånd-sætter og tilslut oscillator og blander båndsprednings afstemning.



HF-af stemningsenheden.

Efter hf-blanderen er to 1550 kHz. MF-transformatorer koblete „ryg mod ryg“ for ekstra selektivitet, og et ECH35, der udfører de mange funktioner som MF-forstærker, anden blander og krystaloscillator, krystallet er på 2 MHz som blandet med den første MF på 1550 kHz frembringer et signal på 450 kHz i anoden på ECH35.

Det eneste nævneværdige i dette trin er, at hvis man lader en lille smule af 2 MHz signalet slippe ud gennem afskærmningen, giver det kontrolpunkter på hvert multiplum af 2 MHz gennem hele modtagerens frekvensområde. Krystalsignalet fandtes at være for svagt til at forårsage nogen interferens med indkomne signaler, og det var nødvendigt for mig at fjerne bundpladen i skærmmkassen om ECH35, før krystalsignalet overhovedet kunne høres.

Efter 2. blander kommer to trin 450 kHz MF med 6SK7's i almindelige opstillinger, og een diodedel af et 6H6 som bruges til AVC, også i et almindeligt arrangement. For at få en stor selektivitet har jeg fire 450 kHz MF-transformatorer forbundet „ryg mod ryg“ som tidligere i 1550 kHz trinnet.

Demodulatoren eller 2. detektor-kredsen er standardpraksis med et 6H6, men der er foretaget en lille ændring i støjbegrænseren. Denne anvender det kendte seriekredsløb,

men brugen af den anden diode giver en mere effektiv støjbegrænsning.

Værd at omtale er brugen af to 6SL7 dobbelttrioder efter støjbegrænseren. Dette er „Select-o-ject“en.)

LF-enden af modtageren behøver ikke nogen speciel omtale, da det er standardpraksis hele vejen igennem og det eneste, som ikke findes i andre modtagere er anvendelsen af en ekstra LF-indgangskanal, som tillader at man fører to signaler til udgangstrinet enten enkeltvis eller samtidigt og som kontrolleres af to separate volumenkontroller.

Min mening med dette var, at jeg byggede en lille hf-afstemningsdel — 6AK5. HF og 6AG5 detector — med udskiftelige spoler, som benyttes i forbindelse med den store modtager til at prøve forholdene på eet bånd, medens der arbejdes på et andet, eller til at lytte konstant på een frekvens, medens man fortsat stryger over båndet med hovedmodtageren. DX-folk vil værdsætte dette, da det sætter dem i stand til øjeblikkeligt at vide, hvornår den sjældne station er ledig, samtidig med, at de ikke går glip af noget andet på båndet.

Indbygget i LF-sektionen er et lille relæ, som afbryder højtt. og sætter en høj blokeringspænding på HF-delen, når senderen nøgles. Det drives af samme spænding som antenne- og senderkontrolrelæerne, men kan slås fra og til uafhængigt af disse. Telefonerne berøres ikke af dette relæ, og modtageren kan benyttes som monitor under udsendelserne.

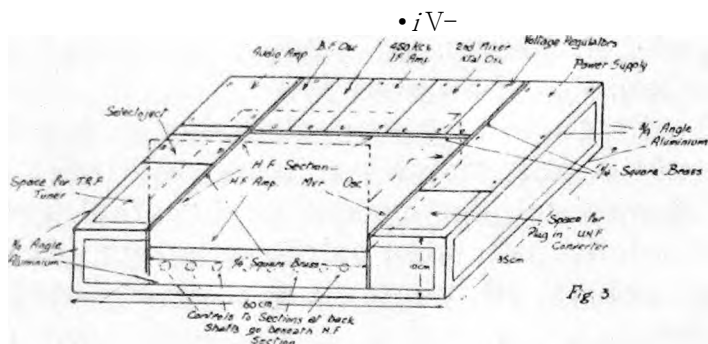
Af diagrammet er der nu kun beat-oscillatoren tilbage. Den er usædvanlig i, at udgangseffekten fra den til 2. detektor er gjort variabel med et 10000 ohm potentiometer og føres til 2. detektor gennem en meget lille kondensator. Dette variable output er fordelagtigt, da det så er muligt at anvende meget lille output til modtagningen af meget svage signaler i et ikke for overfyldt bånd, og at forøge BFO effekten ved kraftigere signaler. Med stort output fra BFO'en høres et irriterende hvæs, som i nogle tilfælde er kraftigt nok til at drukne et svagt DX-signal fuldstændigt. Med variabel BFO-effekt kan dette hvæs reduceres til lige netop tilstrækkeligt til at frembringe et hørligt beat med det ønskede signal.

Men det ualmindeligste ved denne modtager er endnu tilbage, og det ligger i den mekaniske konstruktion.

Med henblik på at nedbringe fremtidigt

*) Se OZ april og maj 1950.

arbejde og materialespild, når en eller anden del af modtageren skulle ændres, til et minimum, besluttedes det at bygge hvert trin eller gruppe adskilt med klemlister til forbindelserne med de enkelte trin, men da det er upraktisk at have en række smaachassis stående på bordet, skulle det hele bygges, så det passede på en stor ramme.



Plan over placeringen af de forskellige sektioner på aluminiumsrammen.

Det første skridt var altså at lave en rektangulær ramme af $3/4 \times 3/4$ tomme aluminium, som havde maalede $24 \times 14 \times 4$ tomme. Fig. 3 viser tydeligt denne ramme, og samme tegning illustrerer, hvorledes hver sektion er monteret på denne ramme ved hjælp af $1/4$ tomme kvadratisk messing, som er boret og gevindskåret til monteringskruerne.

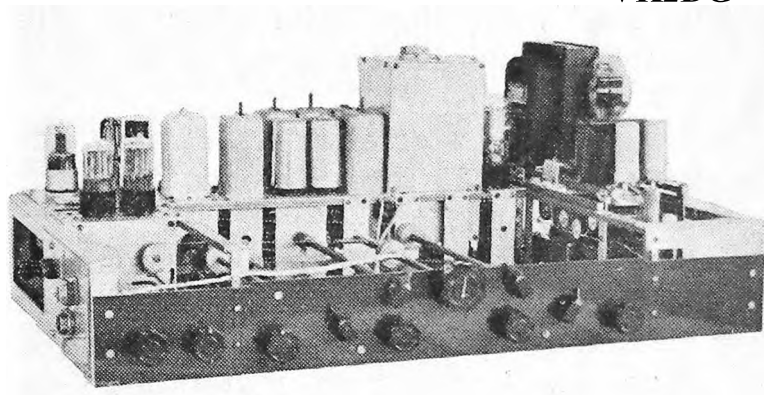
Forsidens centrale del er optaget af hf-delen, som indeholder alle spoler, afstemningskondensatorer, rør og bandswitching i forbindelse med signalfrekvensen og som er komplet med skala og drejemekanisme. Denne HF-del er lavet på en sådan måde, at det er muligt at fjerne alle skærmpåklædere uden at ødelægge nogen monteringer eller indstillinger og gøre således vedligeholdelse og ændringer lettere. Hele delen kan fjernes fra den øvrige modtager ved at løsne syv loddede forbindelser og fjerne fire skruer.

Fig. 3 viser hver af de efterfølgende trins plads, og som tilfældet var med HF-delen kan enhver af dem fjernes med brugen af et minimum af tid og arbejde. For eksempel kan 450 kHz MF-delen komplet aftages på mindre end to minutter! Den eneste del, som det tager mere end fem minutter at fjerne, er netdelen, hvor man må løsne 11 loddede forbindelser og fjerne 6 skruer, hvilket tager ca. 7 minutter!

De forbindende ledninger — 6,3 volts glødeledning, højspændingsledninger, AVC etc. — ligger i et kabel, og løber gennem kanaler under de enkelte modtagersektioner til de forskellige loddefliger, og disse forbindelser afficeres ikke under nogen ændring af modtageren.

Det er ikke meningen med denne artikel at give en fuldstændig beskrivelse af konstruktionen eller at inkludere spoledata etc., da det er tvivlsomt, om nogen fremtidig konstruktør vil ønske at kopiere modtageren fuldstændigt, men jeg håber, at fotografier og diagrammer vil give et godt billede af hele ideen i konstruktionen, og interesserede læsere kan bruge nogle eller alle de ovenfor angivne metoder. Hvis imidlertid videre detaljer eller spoledata er ønskede, beder jeg de interesserede om at skrive til mig via den tekniske redaktør af dette blad, og det vil være mig en glæde at besvare eventuelle spørgsmål og sende ønskede detaljer.

VK2DG



Modtageren uden HF-afstemningsenheden.

Plexiglas — et materiale for os

Af OZ2NU, Børge Petersen.

Lad os nu for en gangs skyld beskæftige os lidt med et materiale, der ikke tidligere er blevet beskrevet her i „OZ“, men som efterhånden har fundet en udbredt anvendelse indenfor den moderne industri, — et materiale, som man ved nærmere eftertanke kan finde mange anvendelser for indenfor vor hobby.

Der tænkes her på materialet: Acryl-plastics eller som det mere almindeligt kaldes: Plexiglas.

Fra vore snart historiske „fuglereder“ og primitivt opbyggede apparater er udviklingen gået fremad, og der stilles i dag både kvalitets- og skønhedsmæssigt store krav til en amatørstation.

Det er i denne forbindelse derfor ret naturligt, at man til dette formål gør brug af de mest moderne, velegnede og „præsentable“ materialer og komponenter, der findes på markedet.

Plexiglas er eet af disse materialer, og det vil snart vise sig, at de muligheder, der eksisterer for dette materiales anvendelse til vore formål er talrige, men der kan til eksempel allerede nu nævnes:

Monteringsplader,
Feeder-spredere,
Forstærkningsplader ved forbindelse
mellem tveen-lead feeders og top-
stykke.
Skueglas,
Indkapsling af el. bug,
Spolebroer,
Spoleforme,
Styrearmer for mekaniske koblingsspoler,
skalaer og skalavisere o. s. v.

Plexiglas fremstilles, sådan som vi bedst kender det, i form af gennemsigtige plader, rør eller stænger.

Pladerne ligger i tykkelser fra 0,5 mm og op efter med forskellige intervaller alt efter fabrikatet. Standardstørrelserne er 60x90 og 90x120 cm.

Rørene ligger i størrelser fra 12 mm udv. diameter op til 133 mm. Rørenes standardlængder er 1,0 og 2,1 m.

Sammenligner man plexiglas med almindeligt glas, finder man, at det ikke er så hårdt som glasset, og her er det faktisk eneste ufordelagtige, man kan sige om materialet, — *at det ridser lettere end glas*. Men formentlig er det kun et spørgsmål om tid, inden man finder en fremgangsmåde til at hærde plexiets overflade, så ridserne kan undgås. Til gengæld betyder denne mindre hårdhed i forbindelse med lavere blødgøringspunkt, at materialet er meget let at bearbejde.

Boring.

Hvis man skal bore i plexiglas anvendes almindelige bor, som vi normalt bruger til aluminium eller lign. Såfremt mekaniske bor anvendes må hastigheden ikke være højere end ca. 1000 omd./min. — Boret smøres af og til med almindelig maskinolie. Borehuller skal renses for spåner, da man ellers på grund af opvarmningen og spændingen kan risikere brud i materialet. Ved boring af store huller, er det altid bedst at bore for med et mindre bor, akkurat som vi ellers plejer.

Savning.

Almindeligt metalsavblad med 18—20 tænder pr. tomme er velegnet.

Tyndt plexiglas kan skæres for med en skarp kniv, der gentagne gange føres gennem samme snit, indtil man med et let tryk kan brække stykket af efter den ridsede linje. Høvling kan ligeledes foregå med almindelig træhøvl, der imidlertid skal være meget skarp og indstillet til fin spån.

Bøjning.

Skal man bøje eller forme plexiglas, kan det gøres på følgende måder:

- 1) Ren, syrefri olie opvarmes til 120—140°, hvorefter man lægger plexiglasset ned i oliebadet.
- 2) Almindelig olie opvarmes i en metalbeholder til 120—140°. Når denne varme-grad er nået, anbringes plexiglasset ovenpå beholderen.
- 3) Opvarmes i en ovn.

I alle tilfælde bliver plexiglasset elastisk, og når denne tilstand er nået, anbringes det på den model, der ønskes, og det afkøles med almindelig luft uden særlig afkøling. Velegnet tykkelse til bøjning i al almindelighed er 5 mm.

Hvad der endvidere særligt interesserer os, er plexiglassets elektriske egenskaber, som kan ses af følgende opstilling:

Overflademodstanden	10 ¹⁴ ohm
Specifik modstand	10 ¹⁵ ohm
Dielektricitetskonstant	3—3,6
Tabsvinkel tgr3 = 0,02—0,06	
Gennemslagssikkerhed	260 volt/mil. (mil. = 1/1000 inch.)

Endvidere kan nævnes, at varmeledningskoefficienten er meget lav: 44x10⁻⁵ cal./cm.sek.°C., hvilket siger, at plexiglas er en god varmeisolator, og derfor brugbar for os på flere områder.

Plexiglasset er taget i brug på et par Aalborg-stationer, og efterhånden som anvendelsesmulighederne forøges, skal vi med passende mellemrum bringe notater herom, således at flest mulige kan drage nytte heraf. For den sags skyld er vi ogsaa selv interesserede, såfremt andre amatører kan bringe nyt dette vedrørende.

Posttakster i USA.

Fremmede amatører, der ønsker at sende kort til ARRL for opnåelse af certifikater, forvirres ofte af de forskellige portoværdier, og er ofte uvillige til at betro deres QSL-kort til forsendelse, medmindre de kan være sikre på anbefalet forsendelse begge veje. Til hjælp for disse amatører skal anføres følgende 1-vejs posttakster:

100 DXCC cards ..	70 cents	U. S. kurs = 14 I. S. K.
48 WAS	.. 50,,	.. = 10
6 WAC	.. 31	.. = 7

(1 international svarkupon skal vedlægges for hver yderligere 5 kort).

De ovennævnte tal dækker „first class“ posttakster og tillæg for anbefalet brev.

Returporto maa ske i internationale svar-kuponer, internationale pengeanvisninger, amerikanske frimærker eller amerikansk valuta.

(QST, juli 1951). 2NU

Sommerlejren 1951

afholdtes som bekendt ved Korsør i dagene 8.—22. juli. Lejren åbnedes af EDRs formand, OZ2R. og medens et norsk drengeorkester spillede „Der er et yndigt land“, gik standeren til tops sammen med Dannebrog og flagene fra Norge, Sverige, Holland, England og Finland.

Lejren var besøgt af mange hundrede danske amatører, og der var gæster fra ovennævnte lande. Vejret kunne være bedre, men det kunne vi ikke gøre noget ved. OZ3Y var lejrchef den første uge og 7HL stationschef, medens OZ4H var lejrchef den anden uge og 5B var stationschef.

I næste nummer af OZ vil der komme referat fra oplevelserne, og hvis nogle amatører vil overlade os nogle billeder på glat papir til OZ og en samlemappe, bedes disse venligst sendt til OZ4H.

Lejrstationen var desværre nu og da lidt i uorden, men forholdene var også så som så. Der er een ting, der undrede mig meget. Det var, at danske amatører i særdeleshed i de officielle udsendelser morede sig med at indstille deres sender på lejrsenderens bølglængde. Desuden blev vi i nogen tid forstyr-

ret af en såkaldt „tysk“ station, der naturligvis havde unliiss-Call. Den skulle lige sende grammofonmusik på vor frekvens og lige i den officielle tid kl. 19,15 til 19,30. Tyske amatører tog meget skarpt afstand fra disse forstyrrelser, og det var mærkeligt at konstatere, at udsendelserne holdt op, da vi forsøgte at pejle stationen ved en landsomfattende pejling.

Slet så nemt gik det ikke med de danske „amatører“, der hver aften, særligt i sidste periode, gjorde alt for at forstyrre udsendelserne kl. 19,15—19,30. Man må forbavses over en sådan mentalitet. Det er med en flov fornemmelse, man har siddet og forberedt en udsendelse, når man så bagefter får at vide, at hele udsendelsen har været forstyrret. Den sidste søndag kl. 12 morede en såkaldt kortbølgeamatør sig med at transmittere Københavns program lige på vor bølglængde. Når man hører om den slags, gør man sig sine tanker, om det ikke er for let at få licens. I alt fald kan der godt trænges til at ryddes lidt om på 80 m, men det er der sikkert mange, der har konstateret.

Nærmere om sommerlejren følger så i OZ og eventuelle billeder fra lejren bedes venligst sendt til mig snarest. 73s. OZ4H.

Forudsigelser

SEPTEMBER 1951

Rute	Afst.	Pejling	28 MHz	14 MHz	7 MHz
Call	Mm	Grader fra nord	DNT	DNT	DNT
W2	6	255	—	1100—2300	hel døgn 0200—1000
W6	8,5	320	—	0400—2100 (2100—0400)	» 0400 — 1300
YV	8,5	265	—	1100—2330 0700—0900 (1000—2100)	» 0400—0600
CP	11	250	—	0500—2100	»
SU	3,2	144	—	0700—2000	»
ZS	9	170	—	0500—2000	»
VU	7	102	—	2300—0200 (0800—1400)	» 2000—2200
VK6	13,5	90	—	0500—1600 (2300—0500)	»
JA.UAo	8	40	—	2000-0100 og 0500-0800 (0100—0500)	» 1400—1900
ZL	18	48	—	0600 — 1700	» 2200—0500
ZL	22	228	—	0800-2300 (2300—0800)	» 0400—0600
OX	3,2	315	—		

EDR's årsregnskab for 1950-51 OG BUDGET: for 1951

-52:

	Budget 1950/51	Regnskab 1950/51	Budget I 1951/52	Budget II 1951/52
Indlægrr:				
Kontingent	39.000.—	41.361.	50.000—	40.000—
Annoncer, OZ	3.200.—	3.256.84	3.200 —	3.200—
V. t. S.....		820—		
udstillingsbrochure		725—		
„ håndbogen		600—		
Renter	400.—	219.61	400—	400—
Salg af LB II		105.—		
„ af QTH-listen		10.—		
„ af emblemer		147.50		
„ af håndbogen		3.018.75		
Indbetalt for do.....		13.000—		
Salg af V. t. S.....		4.960.68		
„ af pejlekort		150.—		
„ af fjernsynsdele		300.—		
Diverse indtægt	300.—	100.75	300.—	300—
	42.900.	68.775.13	53.900—	43.900.-
Udgifter:				
OZ:				
Trykning	19.000—	23.173.04	25.000 —	20.000—
Klicheer	1.500—	1.665.71	2.000—	1.500—
Forsendelse	3.000.—	2.615.83	3.000—	2.500—
Hovedredaktør	800—	600—	800—	800—
Teknisk redaktør	1.400—	1.200 —	1.400—	1.400—
Redaktionsudgifter, incl. honorarer	4.000 —	4.102.20	4.500 —	4.000—
Porto for OZ5AC		84.82		
„ OZ7EU		82.05		
Tegninger	200 —	220.75	300—	300—
Konstruktioner	600 —	44.23	500—	
Præmiering	300—		300—	300—
	30.800.—	33.788.63	37.800—	30.800—
QSL-ekspeditor	900—	900—	900—	900—
QSL-centralen	1.200—	1.397.70	1.400—	1.400—
Porto & telefon	2.000—	2.676.41	2.400—	2.400—
Håndbogen 1950		12.060.—		
Vejen til Sendetill. ,		10.305.49		
Tryksager A kontorartikler	600,—		1.500—	1.000.—
Adrema -plader		239.74		
Konvolutter & papir		562.20		
Duplikering		484.95		
Stemmesedler & brochurer . , ,		634.81		
Giroblanketter		254.30		
Skabe til QSL-eentral		658—		
Diverse . . . ,		185.45		
		301945		
Mader m m . . . , . . . - -	1.500 —		1.500—	1.000—
Formandsmødet		2.159.30		
Generalforsamling		672.95		
Bestyrelsesmøde r		941.60		
Forretningsudvalget		209 15		
Rejseudgifter til RSGB		127.78		
Udijeg til sommerlejr 1951		210.35		
Foredrag	1 500.—	61865	2 000,—	1 000—
Udstil! i Forum		1.531 97		
N R A U	300 —		300.—	300—
Kasserer	1700 —	1.759 —	1.700 -	1.700—
Sekretær	600 —	600 —	600 —	600.—
Sekretærhjsfclp	300 , -	300 —	300.—	300 - -
Diverse	1300.™		600.—	600—
Emblemer		529.—		
Sommerlejr 1950		205 2«		
Kortbølgemodtager		1 180 —		
Lejrsenderen	200 -	393 26	400,—	400—
Forskellige		558 97		
QTH -list«n			2 500 —	1.500—
	10 000.—	76 140 94	53 900 x>	43.900—

x* Budget I forudsætter gennemførelse af foreslåede kontingentforhøjelse fra 1. april

1951.

Generalforsamlingen i København 1951

Ordinær generalforsamling afholdes søndag den 16. september kl. 13,00
i „Karnappen“, Kvindernes bygning, N. Hemmingsensgade 8—10.

DAGSORDEN:

1. Valg af dirigent.
2. Formanden aflægger beretning.
3. Kassereren forelægger det reviderede regnskab.
4. Indkomne forslag. Genoptagelse af tidl. medlemmer.
5. Resultatet af hovedbestyrelsesvalget, herunder meddelse fra hovedbestyrelsen.
6. Valg af formand.
7. Valg af to revisorer og en suppleant.
8. Eventuelt.

Medlemmerne opfordres til at indsende den rigtigt udfyldte stemmeseddel i god tid. Tidligere har alt for mange stemmesedler måttet erklæres for ugyldige på grund af fejlagtig udfyldelse og for sent indsendelse.

Der må kun være et kryds for hver kandidat.

Bestyrelsen.

*BESØG I KASTRUP. Generalforsamlingsdagen er der arrangeret et besøg i
Kastrup lufthavn. Se nærmere herom side 157.*

Til medlemmerne.

På grund af for sent og ikke indsendte kandidat-
lister til bestyrelsesvalget, vil hovedbestyrelsen an-
mode generalforsamlingen om godkendelse af den
udsendte stemmeseddel.

København, den 5. august 1951.

OZ2R.

Husk: Adgang til generalforsamlingen tilstedes
kun mod forevisning af gyldig kontingentkvittering.

□

Stemmeseddel er indlagt i dette nr. — Mangler
den, kan ny rekvireres hos kassereren.

Status pr. 30. juni 1951.

Aktiver:	
Girobeholdning	15.276.03
Bankbeholdning	3.969.03
Kontantbeholdning	4- 2.40
Udestående annoncer	1.519.15
Lager af håndbøger	6.604.50
„ V. t. S.....	7.238.—
„ LB II	3.030.—
Tilgode Gjellerup	26.000.—
for V. t. S.....	933.08
„ for fjernsynsdele	180.80
Udlæg til sommerlejr 51	210.35
Frimærker den 30/6 1951	202.—
Inventar	4.203.—
	69.363.54
Passiver:	
Forudbetalt kontingent	26.880.—
Restgæld håndbogen	9.000.—
Aktiver overst, passiver med	33.483.54

69.363.54

Antal medlemmer pr. 30. juni 1951: 2240.

Balance:

Beholdning 1. juli 1950:	
Giro	23.562.93
Bank	2.696.49
Kontant	349.05
Lndtægt 1950/51	68.775.13
	95.383.60

Beholdning 30. juni 1951:

Giro	15.276.03
Bank	3.969.03
Kontant	2.40
Udgift 1950/51	76.140.94
	95.383.60
Inventaret fordeler sig således:	
Kartoteksskabe hos 3FL	87.—
3 skrivemaskiner	218.—
Lejrsender	598.—
Adrema-maskine	1280.—
Skab til do.....	128.—
Stempler	192.—
Kortbølgemodtager	1100.—
Skabe hos OZ4H	600.—
	4.203.—

Nykøbing F., den 30. juni 1951.

O. Havn Eriksen, OZ3FL.

Undertegnede revisorer attesterer herved, at vi
den 7. og 8. juli har gennemgået regnskabet. Giro-
og bankbeholdninger er fundet rigtig til stede såvel
som beholdningen af håndbøger og „Vejen til Sen-
detilladelsen” .

P. t. Nykøbing F., den 8. juli 1951.

Th. Mortensen,
OZ3TM.

H. Lykke Jensen,
OZ5Y.

For generalforsamlingen

Frihed eller tvang!

Mon ikke en del af de tilstedeværende medlemmer ved det af Københavns afdeling arrangerede opstillingsmøde den 18. juni — trods deres tilsyneladende enighed med bestyrelsen og deres blinde følgen denne ved afstemningen om, hvilke kandidater, der skulle opstilles til hovedbestyrelsesvalget, — alligevel ved nærmere eftertanke nu går rundt med en lidt mærkelig smag; for hvad var det, der skete, — jo, der skete dette, at de ved den afstemning, der fandt sted, afskar sig selv og de 700 medlemmer, der ikke var til stede, fra frit at kunne stemme. Den i EDR's vedtægter fastsatte urafstemning, hvortil stemmeseddel følger med august OZ, er dermed intet værd, og det er vel ikke meningen.

Afdelingens formål er at varetage medlemmernes interesser; dette gør bestyrelsen så ved på et møde, der overhovedet ingen beslutningsdygtighed har, sammen med en 60—70 medlemmer, at fratage de tidligere nævnte 700 medlemmer deres stemmeret.

Den mange gange tidligere brugte vending, at de jo bare kan komme til møderne, gælder til Vandsbæk, for ikke engang 25 pct. af afdelingens medlemmer kunne få plads i lokalet, og det har de ikke kunnet det sidste år. Afdelingens mødeprocent ligger på 10 højst; alle de, der aldrig kan komme og ej heller få plads, hvis de kom, kan bare betale deres kontingent til afdelingen.

Der er intet at sige til, at bestyrelsen er glad for vore kontingenter; det giver penge til at arbejde med. Men ikke engang det er sket, idet afdelingens formue nu udgør ca. 5000 kr.

Det til afdelingens byggefond vedtagne bidrag (vedtaget på en afdelings-generalforsamling med meget få stemmer på trods af, at der blev forlangt urafstemning om det), må vi protestere imod, idet afdelingens bestyrelse, jævnfør det af København-Amager-udvalget fremsatte forslag, går ind for, at de, der ikke ønsker at betale dette bidrag og heller ikke vil være medlem af Københavns afdeling, skal slettes af EDR.

En anden ting er, at det må forudses, at kontingentet til landsforeningen vil stige, og for mange medlemmer vil det blive for dyrt også at betale afdelingskontingent, bidrag til byggefond og hvad der ellers kan komme.

Hvorfor skal der være forskel på EDR's medlemmer i København og dem udenfor København. Kan det være meningen med EDR's vedtægter, at de, der bor i lokalområdet, kan smides ud, hvis de ikke vil være medlem af lokalafdelingen, medens de, der bor uden for området, selv kan bestemme, om de vil være i en afdeling eller ej.

Der siges, at Københavns afd. ikke kan eksistere uden det faste og af alle betalte kontingent; det er sikkert ikke rigtigt. Afdelingen bestod ganske udmærket de første ti år, trods det, at EDR's medlemstal dengang ikke var større end Københavns afd., eller rettere, dem, der nu bor i lokalområdet. Så kom krigen og dermed en svær tid for afdelingen. Medlemmerne gav da afdelingen den hånds-rækning at gå med til den ordning, der er idag, men ikke ud fra den forudsætning, at de skulle være den evige malkeko, og at de ikke kunne være i EDR, hvis de ikke ville være i afdelingen.

Mon ikke tiden nu er moden til at ændre denne ordning; afdelingen er også blevet for stor, der er allerede dannet mindre afdelinger indenfor om-

rådet, men de må ikke få del i det afdelingskontingent, der tilflyder Københavns afd.; men det er måske alligevel den vej, vi skal, så medlemmerne frit kan søge til den afdeling, de ønsker, og det vil, når medlemsskab er frit, selvfølgelig blive til de afdelinger, der virkelig vil gøre noget for medlemmerne.

På opstillingsmødet den 18. juni gjorde afdelingens bestyrelse sit bedste for at hindre de medlemmer af den nuværende hovedbestyrelse, der ikke blankt ville gå ind for dens synspunkter i disse for medlemmerne så vigtige spørgsmål, i at blive opstillet til det kommende valg til hovedbestyrelsen.

Havde hovedbestyrelsen turdet vove det, var der kun blevet opstillet tre kandidater, hvad man da også talte om (for ikke at spille stemmerne? For hvad?! De tre ville da blive valgt, om så de ikke fik een eneste stemme) — og så havde medlemmerne kun 2KP, 6PA og 81 at stemme på, og de 700 øvrige medlemmers stemmer var dermed intet værd.

Nu har medlemmerne ordet, det vil sige, først a' benytte stemmesedlen og stemme på de kandidater, der vil ret og frihed for alle, derefter at møde på den kommende generalforsamling og stemme for de forslag, der er fremsat for at skabe klare linier i spørgsmålet om at være medlem af en afdeling.

Lad os af hensyn til EDR få en bestyrelse, der vil arbejde for alle medlemmer og ikke for en snæver kreds.

Kan der ikke opnås andet på generalforsamlingen, så lad os vedtage at sende spørgsmålene om medlemsskab i afdelingerne og pligten til at betale til byggefondet i urafstemning i kredsen, så først vil der blive ro om disse spørgsmål.

VY73 fra

OZ3T, Orla Ohlsen.

*

Betragtninger for generalforsamlingen

Udvalgsbetænkningen i februar-OZ d. å. med forslag til ændringer i landsforeningens og i Københavns-afdelingens vedtægter har givet mig anledning til gentagne gange siden dens fremkomst at gennemlæse E. D. R.s vedtægter for at se, om der var noget galt med disse. Jeg har til min store glæde kun kunnet konstatere, at vore vedtægter fuldt ud giver udtryk for E.D.R.s formål og virke. Ovennævnte betænkning er da heller ikke fremkommet som en kritik af de bestaaende vedtægter, men er — efter min mening — kun et dårligt resultat af en meningsløs lokal strid indenfor Københavns-afdeling ingen vedrørende et byggefond og en eventuel opdeling af Københavns-afdelingen.

Lad mig med det samme sige, at jeg på det skarpeste tager afstand fra de foreslåede vedtægtsændringer. E.D.R. er en frivillig sammenslutning af kortbølgeinteresserede i Danmark, og lad os bevare denne frivillighedens ånd, således at også nye kortbølgeamatører føler trang til at melde sig ind i E.D.R. Husk, at det er vor hobby. Det er naturligt og hensigtsmæssigt, at man søger sammen i en forening, og en forening må selvfølgelig have sine vedtægter, som sikrer, at medlemmernes ønsker, ret og kontingenter varetages på forsvarlig måde. Det er også ganske naturligt, at man søger sammen i lokalafdelinger, og at disse lokalforeningers vedtægter skal godkendes af E.D.R. Men hermed hører det naturlige også op. Det er således i højeste grad unaturligt, når man nu, som det er sket i den fremsatte udvalgsbetænkning, fremsætter forslag til vedtægtsændringer, som skal indordne E.D.R.s ved-

tægter under lokalforeningernes. Det er i hvert fald Københavns-afdelingens ønske, som forsøges indsat som gældende bestemmelser i E.D.R.s vedtægter, idet forslagsstillerne ganske overser, at små 2000 medlemmer udenfor Københavns-afdelingen også har en vis interesse i disse vedtægter. — Jeg bor selv i København og skulle „efter den herskende opfattelse" være medlem af Københavns-afdelingen. Jeg er det også — i den forstand, at jeg betaler mit kontingent til afdelingen, men her udover er jeg det ikke, og iflg. E.D.R.s vedtægter § 5 har jeg heller ikke nogen pligt til at være det. Der står i § 5, at flere medlemmer indenfor en by eller et landdistrikt kan danne en lokal afdeling, men dermed er ikke sagt, at andre medlemmer indenfor det samme område også skal være tilsluttet lokalafdelingen. Dette ville heller ikke være i overensstemmelse med E.D.R.s ånd. Jeg har hidtil betalt mit kontingent til Københavns-afdelingen uden modsigelse, idet jeg har betragtet det som et tilskud til afdelingens arbejde — i særdeleshed til gavn og hjælp for de nye og unge amatører — men jeg agter ikke at gøre dette i fremtiden, da pengene bl. a. også anvendes til et efter min mening for Københavns-afdelingen så håbløst foretagende som et byggefond. Har man på rette sted egentlig gjort sig klart, hvilke udgifter der er forbundet med en opgave af den art, forsåvidt resultatet skal blive blot nogenlunde? E.D.R. kan måske magte opgaven, hvis det blev gjort til en landsopgave, men selv overfor dette stiller jeg mig tvivlende. — Det skal være frit, om medlemmerne vil tilslutte sig en lokalafdeling, og jeg vil fremsætte forslag herom.

Med den foreslåede ændring i § 5 vil Københavns-afdelingen gennemtvinge, at den får kontingent fra ca. 700 medlemmer, uagtet at kun ca. 10—20 pct. af disse medlemmer — højt regnet — har interesse i afdelingen. Yderligere vil Københavns-afdelingen forhindre, at der dannes „lokale kredsafdelinger". Det vil dog sige, der kan dannes lokale kredsafdelinger, men disse kredsafdelinger skal ikke have andel i det kontingent, deres medlemmer indbetaler gennem E.D.R., det skal gå til Københavns-afdelingen. Se en gang på udvalgsbetænkningens forslag til ændring af Københavns-afdelingens § 11. Her står bl. a.: „Det står kredsens medlemmer indenfor disse afdelinger frit at tilslutte sig sådanne. Disse er økonomisk selvstændige, således at kredsen ikke hæfter for de af afdelingerne indgæede forpligtelser, og deres økonomi baseres på kontingent opkrævet blandt de tilsluttede medlemmer." Hvis udvalget i sin betænkning havde fremsat dette forslag som forslag til ændring af E.D.R.s § 5 gældende for oprettelse af lokalforeninger under E.D.R., ville udvalget virkelig have nået et påskønnelsesværdigt resultat. E.D.R.s vedtægter forbyder imidlertid ikke — og skal heller ikke kunne forbyde dette — at der dannes flere lokalafdelinger, hvis der er behov for det. Københavns-afdelingen har ikke, uagtet den nu i en årrække har nydt godt af det store kontingenttilskud, evnet at skaffe et blot nogenlunde mødelokale for medlemmerne indenfor lokalportområdet, og der kan sikkert nævnes andre ikke ubetydelige mangler. Udvalgsbetænkningen udtaler da også, at „det må erkendes, at Københavns-afdelingen er blevet vel stor, og at der kan være en vis trang til dannelse af mindre grupper eller afdelinger indenfor dens område." Udvalget taler med andre ord om en Københavns-afdeling som en urørlig kendsgerning. Det har aldrig været meningen, da E.D.R. i sin tid påtog sig at opkræve lokalkontingentet — (dette er forøvrigt en historie for sig selv, som adskillige sikkert husker) — at dette var ensbetydende med, at man „automatisk" var medlem af en lokalforening. At medlemmerne har tolereret denne opkrævningsmetode skyldes udelukkende solidaritetsfølelse og ønsket hos den enkelte om eventuelt at være med til på frivillighedens grundlag at skabe noget værdifuldt. Bestemmelsen om oprettelse af lokalafdelinger og deres forhold er forsåvidt udtalt i E.D.R.s vedtægter § 5, hvor der står: „De lokale afdelinger er helt igennem selvstæn-

dige Der skulle herefter egentlig ikke være grund til at definere dette spørgsmål yderligere, da der naturligvis er tænkt paa de lokale afdelingers forpligtelser af enhver art — også de økonomiske. Tilføjes om opkrævning af lokalkontingentet ville dog måske være på sin plads for at forebygge misforståelser i fremtiden, men den skulle da indføjes i § 6, forsåvidt opkrævningen i det hele taget bør bibeholdes. Hvis opkrævningen overlades til lokalforeningerne selv — hvad der ville være mest naturligt — bør dette stå i § 5, og jeg vil tillade mig at fremsætte forslag herom.

Med hensyn til betænkningens forslag til ændring i § 6 er kun at bemærke, at dette forslag ikke tjener udvalget til større ære end forslaget til ændring af § 5. — I henhold til foranstående forslag fra min side om § 5 vil jeg tillade mig også at fremsætte forslag til ændring af § 6.

Forsåvidt generalforsamlingen kan blive enig i at „tilbagegive" medlemmerne deres selvbestemmelsesret, vil dette evt. medføre en ændring i E.D.R.s vedtægter i § 11 vedrørende udtagelse af emner til hovedbestyrelsen.

Betænkningens forslag til ændringer i Københavns-afdelingens vedtægter er delvis kommenteret ovenfor, men jeg vil iøvrigt ganske se bort fra disse forslag, da de ikke vil komme i betragtning, med mindre forslagene til ændringer i E.D.R.s vedtægter vedtages af generalforsamlingen — hvilket forhåbentlig ikke sker.

Lad os samles om E.D.R. — den fortjener det. E.D.R. har i sine vedtægter anlagt den noble linie, som vi bør følge, og gør vi dette, vil vi altid stå udrustet til at møde mulige vanskeligheder.

73. Joh. A. Jensen, OZ5TZ,
Overgaden o. Vandet 100, K.

Forslag til ændringer i E.D.R.s vedtægter ved generalforsamlingen i september 1951.

1. Ændring til par. 5:
Efter første punktum tilføjes:
Det står E.D.R.s medlemmer indenfor disse afdelingers område frit at tilslutte sig sådanne.
Efter ordet „selvstændige" tilføjes:
... og opkræver selv lokalkontingentet; ...
resten er uforandret.
2. Ændring til par. 6:
Hele første stykke i denne par. udgår bortset fra første punktum. I andet stykke ændres sætningen vedrørende lokalkontingentet således: Lokalkontingentet fastsættes på samme måde indenfor de enkelte afdelinger.
Resten uændret.
3. Tilføjes par. 11:
Efter første punktum i stykket vedrørende forslag til bestyrelsesmedlemmer tilføjes:
Medlemmer, der ikke er tilsluttet en lokalforening, kan indsende forslag til landsforeningens bestyrelse senest nævnte dato og på samme måde.
OZ5TZ. Joh. A. Jensen, 1325.

København, den 12. juli 1951.

Til Københavns afdelings bestyrelse.

Undertegnede medlemmer af EDR og lokalafdelingen har med nogen forundring hørt om den måde, afdelingen varetager vore interesser på. Vi er vidende om, at bestyrelsen for afdelingen har afholdt valg om hvilke af de foreslåede emner denne ønskede opstillet til hovedbestyrelsesvalget. Vi er af den mening, at dette valg er i strid med EDR's vedtægter, par. 11, andet stk., der omhandler opstilling af kandidater, hvori der siges: Forslag til kandidater indsendes gennem afdelingerne o. s. v., samt at alle de foreslåede emner offentliggøres i august OZ, og at der i dette nr. følger en stemmeseddel, hvorpå medlemmerne o. s. v.

Det er altsaa en urafstemning, der finder sted, og en afdelings bestyrelse har ingen ret til i forvejen at begrænse denne ved at afholde et forhåndsvalg,

i det dette fuldstændig fratager medlemmerne deres fri stemmeret, sammen med retten til at opstille de kandidater, de ønsker.

Vi anmoder derfor afdelingens bestyrelse, i henhold til EDR's vedtægter, at indsende en liste til hovedbestyrelsen senest den 20. juli 1951, indeholdende navnene på alle de på mødet foreslåede kandidater, og dermed give de medlemmer, der ikke var til stede, deres stemmeret tilbage.

Følgende emner var i alle tilfælde foreslåede ved mødet den 18. juni: 2R, 3U, 7EU, 6PA, 2KP, 8I, 7HL og 7HP.

Vi vil samtidig udtale vor mistillid til afdelingens bestyrelse for den måde, på hvilken den varetager medlemmernes interesser, i det det ser ud til, at det kun er de medlemmer, der kommer til møderne, der regnes med, og ikke alle os andre, der jo kun har at betale vort kontingent.

Afdelingens bestyrelse gøres samtidig opmærksom på, at der til hovedbestyrelsen er indsendt følgende forslag, som der her fremsendes kopi af, til behandling på EDR's kommende generalforsamling.

Vy 73. Sign.: OZ3T - 5B - 2N - 5OR.

*

Forslag til EDRs generalforsamling 16. sept. 1951.

1. Som medlem af EDR er man automatisk medlem af den lokale afdeling, hvis denne får opkrævet lokalkontingent, med mindre man inden en første januar skriftlig til EDRs hovedkasserer meddeler, at man ikke ønsker at være medlem af lokalafdelingen.

2. Lokale byggefonds skal være landsforeningen uvedkomne, og kan ikke hindre medlemskab i denne.

3. Afdelingerne skal sørge for fornøden kontakt med sine medlemmer ved opstilling af kandidater til hovedbestyrelsesvalget, og må ikke på nogen måde søge at begrænse medlemmernes ret til at foreslå emner. Alle de foreslåede kandidater skal opføres på stemmesedlen til urafstemningen.

4. Vedtægterne angående valg og afstemning ønskes ændret således, at man har ret til at stemme på hvilken kandidat, man ønsker, uanset hvilken kreds eller afdeling han tilhører.

5. Lokal afdelingens kontingent skal bruges til gavn for medlemmerne, foredrag, sammenkomster m. m. og ikke til kapitalopsparing.

6. Alle for afdelingens medlemmer vigtige spørgsmål skal afgøres ved urafstemning.

Disse forslag ønskes fremsat for EDR's generalforsamling den 16. september 1951.

OZ3T, nr. 984. P. Bilberg Jensen, nr. 423.

Arnold Nielsen, nr. 1112. Johs. Kruse, OZ5OR.

*

København-Amager udvalgets forslag om ændringer i EDRs vedtægter.

Ny § 5:

Hvor flere medlemmer af EDR bor samlet, for eksempel i en enkelt by, nærliggende byer eller et passende landdistrikt, kan disse danne en lokal kreds eller afdeling af foreningen og gennem samarbejde virke for EDRs program. Ethvert medlem af EDR bosat indenfor det gældende lokale område er automatisk medlem af kredsen eller afdelingen. Er der dannet en sådan kreds eller afdeling omfattende et bestemt geografisk område, kan der ikke oprettes nogen ny uden samtidig opløsning af den første. De lokale kredse eller afdelinger er helt igennem selvstændige; dog skal eventuelle vedtægter godkendes af EDRs bestyrelse, forinden de får gyldighed. Sådan godkendelse kan ikke nægtes, når de pågældende vedtægter ikke er i strid med nærværende vedtægter.

§ 6:

Landsforeningens medlemskontingent opkræves pr. 1. marts for næstfølgende regnskabsår. Enhver lokalkreds eller afdeling kan ved henvendelse til landsforeningens kasserer få opkrævet et lokalt kon-

tingent sammen med kontingentet til landsforeningen. Dette lokalkontingent opkræves hos samtlige medlemmer bosat indenfor den pågældende kreds eller afdeling og overlades denne til lokalt foreringsarbejde.

Ændring af landsforeningens medlemskontingent kan kun finde sted i forbindelse med bestyrelsesvalg ved en urafstemning, ved hvilken der blandt de afgivne stemmer opnås flertal for det ændrede kontingent. Størrelsen af det lokalkontingent, der, jfr. ovenfor, kan fås opkrævet sammen med landsforeningskontingentet, er ens for alle afdelinger og fastsættes på samme måde ved urafstemning. Opkrævning af eventuelle lokalkontingenter udover det nævnte må ske ved vedkommende kreds' eller afdblings egen foranstaltning. Dog kan hovedbestyrelsen tillade, at der sammen med kontingentet til landsforeningen i en kreds eller afdeling opkræves yderligere et lokalt kontingent eller bidrag, når det skønnes at være bestemt til et ganske særligt anerkendelsesværdigt formål. Ved..... resten af stykket og 3. og 4. stykke er uændrede.

I § 11 rettes bestyrelsesmedlemmerne til bestyrelsesmedlemmer.

Resten uændret.

Forslag om ændringer i vedtægter for Experimenterende Danske Radioamatørers Københavns-afdeling.

Overalt ændres „afdeling“ til „kreds“.

Ny § 11:

Indenfor kredsens område kan der dannes lokale kredsafdelinger, der virker i overensstemmelse med EDRs og kredsens program. Det står kredsens medlemmer indenfor disse afdelingers område frit at tilslutte sig sådanne. Disse er økonomisk selvstændige, således at kredsen ikke hæfter for de af kredsafdelingerne indgåede forpligtelser, og deres økonomi baseres på kontingenter opkrævet blandt de tilsluttede medlemmer. Er der i et distrikt dannet en kredsafdeling, kan der ikke sammesteds samtidig dannes en anden. Medlemmerne i en kredsafdeling har adgang til møder, arrangementer m. v. i enhver anden afdeling indenfor kredsen.

For at en kredsafdeling kan bestå, må den have mindst 15 medlemmer, medmindre der dispenseres af kredsbestyrelsen. Afdelingen dannes ved skriftlig anmeldelse til kredsens formand med angivelse af stiftelsesdato, det eller de distrikter, den omfatter, afdelingens faste mødested og med underskrift af mindst 15 medlemmer, der er bosat indenfor det for afdelingen fastsatte område. Kredsbestyrelsen må holdes underrettet om, hvem der er formand og eventuelt sekretær for vedkommende afdeling.

§ 12:

Mindst een gang årlig afholdes fælles møde mellem kredsens bestyrelse og kredsafdelingernes formænd og sekretærer til drøftelse af anliggende af fælles interesse.

Senest den 25. i hver måned skal kredsbestyrelsen holde eventuelle afdelingers ledelse underrettet om indholdet af det for kredsen planlagte arbejdsprogram og omvendt.

Kredsafdelingerne må ikke holde møder på den faste ugedag for kredsmøder.

§ 13:

Som den tidligere § 11.

Udvalget mener med de fremsatte forslag at have fundet en løsning på de mangesidede problemer, der forelå, og at denne løsning i størst muligt omfang må søges at tilfredsstille alle parter. Vi skal derfor indtrængende henstille til medlemmerne at gå ind for disse forslag, der skulle skabe betingelser for det bedst mulige samarbejde til gavn for EDR og derigennem for vor fælles hobby — kortbølgebevægelsen.

*

Forslag fra hovedbestyrelsen. - Dagsordenens pkt. 4:

Tilføjelse til S 9: Bestyrelsen har ret til at supplere sig med 1 å 2 medlemmer yderligere, hvis særlige opgaver gør dette ønskeligt.

Fra testudvalget

Resultaterne fra „CQ DX-Contest“ cw-afdeling foreligger nu.

Herhjemme blev det:

Alle bånd

OZ7BG	94 lande	38 zoner	53.460 p
OZ2E	40 „	11 „	5.814 „
7 mc. Enkeltbåndsscorer			
OZ7BG	31 lande	8 zoner	2.652 p
OZ2E	14 „	4 „	666 „
14 mc			
OZ7BG	52 „	23 „	23.325 „
OZ2E	26 „	7 „	2.541 „
OZ8BN	15 „	5 „	640 „
28 mc			
OZ7BG	11 „	7 „	468 „

I de øvrige nordiske lande blev vinderne i „Alle-bånd“-afdelingen OH20P 75 1 37 z 31.808 pts., OY31GO 15 1 4 z 1.071 pts., TF3SF 35 1 12 z 17.954 pts., LA6U 89 1 35 z 35.384 pts., SM5IZ 76 1 26 z 30.702 pts.

Verdensvinder er 4X4RE med 369.075 points opnået ved 673 QSO's med 138 lande og 47 zoner. Han er skarpt fulgt af CE3AG med 338.180 points. Tredie mand er 4X4BX med 293.296 points.

Hvor blev de øvrige OZ-deltagere af med deres logs?

Næste CQ World Wide DX Contest er planlagt til følgende week-ends: Fone: 27. — 29. oktober. CW: 2. — 4. november. Regler og resultater fra fone-afdelingen i næste OZ. Reserver disse to week-ends til en virkelig fornøjelig test, hvor 3,5 mc i år også bliver taget i brug i modsætning til tidligere.

OZ7BG

*

Den europæiske VHF-Contest.

Fra V. E. R. O. N. — der er arrangør af dette års europæiske VHF-Contest, har vi modtaget følgende tilføjelse til de her i bladet bragte regler:

Tilføjes § 4 i reglerne: „Kun een kontakt med en station tæller i hver week-end, det er således tilladt at have to kontakter med samme station, een i perioden fra 22. — 23. og een i perioden fra 29. — 30. september.“

*

Præmier til VHF-field day.

Foruden B&O-pokalen udsætter EDR tre flotte præmier plus et diplom til alle deltagende stationer, samt en præmie til bedste udenlandske amatør.

Bestyrelsen.

Specielle begynder-call-signs i U. S. A.

FCC — der i nogen grad svarer til vort P & T — har længe anført, at dier ville blive særlige kaldesignaler for begynderklasse-licenser, og har nu meddelt sit system for disse calls.

I det kontinentale U. S. A. vil kaldesignalets sidste bogstaver blive tildelt på akkurat samme måde som for ordinære, medens selve prefixet vil blive WN i stedet for rent W. Såfremt begynderen graderes til en højere grad af licens i løbet af året, bliver hans call ordinære ved at FCC ganske enkelt fjerner N,

I de amerikanske besiddelser vil det andet bogstav stadig angive det specielle område. For eksempel vil en begynder på Hawaii få kaldesignalet WH6CBA, og een i Puerto Rico WP4VB. Opnaar begynderen derefter ordinært licens bliver calls henholdsvis KH6CBA og KP4VB.

2NU.

Besøg i Kastrup lufthavn.

I forbindelse med generalforsamlingen i København søndag den 16. september er der arrangeret et besøg i Kastrup lufthavn, hvor der bliver lejlighed til, under kyndig vejledning, at bese værkstederne, hangarer, radio-installationer m. m.

Medlemmerne samles ved indgangen til SASs værksteder på Flyvevej, hvor der er parkeringspladser. Rundvisningen begynder kl. 9,30.

Der går bus direkte fra Raadhuspladsen til lufthavnen, man skal blot bede den standse ved Flyvevej. Bussen går fra Raadhuspladsen kl. 8,37 og 9,37. Der vil ligeledes blive truffet aftale med Amagerbanens busser om kørsel fra Sundbyvester Plads i tiden 9—9,30.

Under og efter besøget vil der blive lejlighed til rundflyvning, om muligt med SAS skymaster maskiner, der tager 40 passagerer. Prisen bliver 15,00 kr. pr. tur.

Vi lover et interessant besøg. Alle yderligere oplysninger erholdes hos OZ3U på Kastrup 2272.

Tidsbegrænsninger for RSGB-certifikater.

Med de omskiftelser, der er sket ude i verden, er der indtruffet begrænsning i antallet af de prefixer, der kan anvendes til opnaelse af forskellige engelske certifikater.

Efter norsk „Amatør-radio“, maj 1951, gengiver vi således:

Til orientering for amatører, der sigter på certifikaterne:

Empire DX-certifikat,
British Empire Radio Transmitting Award (Berta),
eller Worked the British Empire Certificate WBE>
kan ifølge RSGB meddeles, at kontakten med:

El Eire) må være før 18. april 1949,
SU (Ægypten) maa være før 22. december 1936,
XZ (Burma) må være før 4. januar 1948,
YI (Iraq) må være før 4. oktober 1932,
ZC6 (Palestina) må være før 15. maj 1948,
ZC1 (Transjordan) maa være før 17. juni 1946,
ellers gælder de ikke for disse certifikater.

The radio amateurs handbook 1951

har red. haft til gennemsyn, sendt af Flensborgs Forlag i Ringsted. Bogens udstyr minder meget om tidligere, men indholdet er stærkt udvidet, det gælder især VHF, Single-Sideband og antenner. Der er masser af konstruktioner, og bogen er som sædvanlig udført paa smukkeste måde. Kr. 22,85.

Forlaget sendte endvidere „RDS-Rohren ABC“ med ca. 23.000 rordata og 6.000 sokkelforbindelser. En bog, hvis værdi er mange gange større end prisen, kr. 6,80.

„Hams interpreter“ er et fikst hefte på 40 sider, en rigtig ham-ordbog med oversættelse af mange af de sætninger og ord, der kan forekomme i en fone-QSO, til engelsk, fransk, tysk, spansk, italiensk, svensk og finsk. Kr. 4,45.

Forlagets „Log-bøger“ findes nu i tre smukke udførelser, både for sender- og DR-amatører. Bøgerne er særdeles anvendelige, og priserne meget sma: Kr 1,00, 1,75 og den store med spiralryg kun 2,50.

Se annoncen tra Flensborgs Forlag i juli OZ.

DX-jægeren *ved OZ7BG*

Efter mængden at dømme har det været noget sløjt med DX i den forløbne måned. Ferien har sikkert sin store del af skylden herfor, men forholdene har just heller ikke artet sig helt, som de burde.

OZ4KT kom gennem sommerens QRN på 7 mc. med CO's 6PP 7020, 8AI 7002; GB3FB (Festival of Britain station) 7030. KP4's KD 7025, 40D 7030; LUS AE 7020, PY's 2BFX 7001, 3FC 7020, 7WS 7060; TF5TP 7020 og ZL1BY 7010.

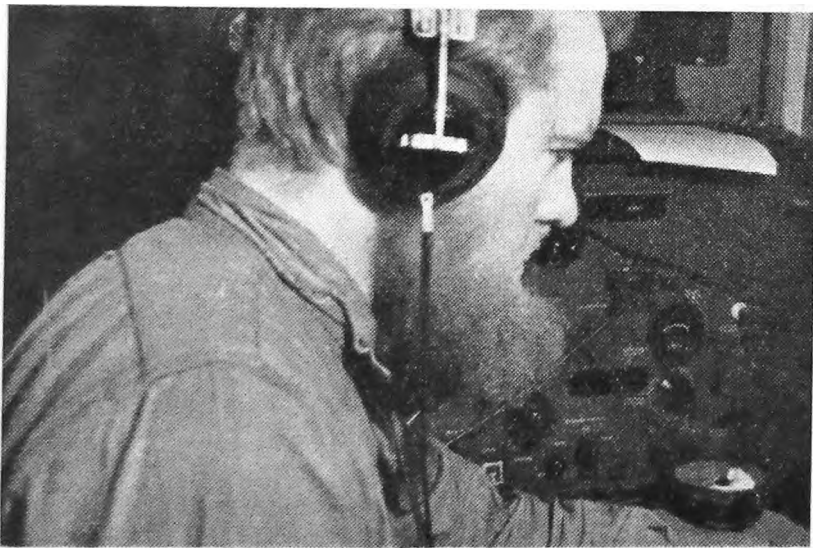
OZ7KV arbejder på 14 mc. cw og har der fået cE's SAG, 4AD, CP5EK, M1D, VQ2JN, YV5EH, VQ4RF, ZE4JG, 3A2AC og LB5ZC på Jan Mayen!!

OZ7SM har været på ferie og ikke lavet noget DX. Herb ligger i ombygning til PP HK257B.

OZ7BG fik tre nye med XU6F 14068, ZK1BC 14042, VP5BJ 14098. Desuden 3A2AC VFO, VP6PV 14074, JA's 2HB 14024, 2KW 14012, VS7PM 14012, VQ4HJP 14066, VP4TR 14045, ZD2HAH 14064 og OQ5RA 14024. En ny antenne hjalp godt med til dette.

CM9AA's ekspedition til Guadeloupe (FG7XA) gav som resultat 2146 QSO's i 110 lande. CM9AA var paa turen ledsaget af sin XYL Lily, CM2AC.

Det kan måske interessere nogen med QSL hensigter at vide, at VS7LA nu er GI3BJL, ZC1CL er GW3HCL, ST2FU/MT2FU er G3BCY, MD1I er G3DVV, ET3Z er G5JR, VS7PF er G8PF, VS2CH er G2CQJ, ZC6BF er G3CBF. Der går rygter om en kommende aktivitet på Paaskeøen ved hjælp af en chilensk amatør. Israels QSO bureau (4X4BX) vil nu ikke længere befordre kort til ZC6 stationer i Israel, da deres trafik er uofficiel, ZC6's DH DO DZ GI og JM kommer under denne kategori. VQ5AU er xtal på 14036 og 14056 og foretrækker cw. KZ5MD fortæller, at den første DX-station, der indsender 300 KZ5—QSL's; pr. luftpost vil modtage en Panama YL! Skønt de tre piger, der foreløbig har meldt sig, kun taler spansk, mener KZ5MD ikke, det vil være noget problem — hun kan stadig være en god fjerde(mand) til en bridge!



Midt i sommervarmen kan det være dejligt afkølede at kigge på OX3UE, som han sidder her på Pearyland-ekspeditionens base ved Independence Bay. Senderen var en CO-PA med 25 w. input og modtageren en BC-224. OX3UE er nu OZ4GG.

(Foto via OZ7BG).

QTH's

C3AB Box 22, Taichung, Formosa.
 C3JK Jack Sun, P. O. box 419, Taipeh, Formosa.
 F9QV/FC Bonifacio, Corse, France.
 KM6AK O. D. Rollo, RMN1, Navy 3080, box 2, FPO, San Francisco, Calif.
 KP4OD Ted Page, E2A San Patrica Housing Unit., San Juan, P. R.
 KX6AB Box 3, Navy 824, FPO, San Francisco, Californien.

158

LB5ZC QSL til Bjornar Augdahl, Gibostad, Norge.

M1D via ARI.

XU6F 13 Yik Yam Street. Hong Kong.

ZD4BD R. Rothwell. P. O. Box469. Accra. Gold Coast.

ZD6NJC Mlanje. Nyasaland.

ZK1BC R. Hanley. Aeradio station. Nikao. Rarotongaa. Cook Islands.

3A2AC via REF.

Lande og zoner:

Call	Lande		Zoner	
	wrkd.	bekr.	wrkd.	bekr.
			Fone & CW	
OZ7EU	177	154	39	39
OZ7CC	170	140	39	39
OZ7BG	158	104	37	35
OZ1W	156	123	39	39
OZ3Y	153	122	39	39
OZ2NU	149	108	36	32
OZ7SN	123	106	38	
OZ4KX	114	N6	36	
OZ7X	106	84	36	32
OZ5S	93	71	37	31
OZ2PA	90	54	30	25
OZ4KT*)	72	44	19	14
OZ3PO	70	50	27	22
OZ5PA	66		20	
			Fone	
OZ7TS	149	124	36	35
OZ7SM	127	102	37	35
OZ3Y	119	101		
OZ5BW	115	100	36	35
OZ7EU	96	77	31	30
OZ7BG	65	37	26	20

*) 7 mc.

Tekst og billeder til DX—jægeren bedes sendt til OZ7BG, Huldbergs Allé 8, Søborg.

73 DX — Erik.

144 MC rekorden slået.

„QST“ juli fortæller om opnåelsen af ny interamerikansk rekord på 144 mc, og det drejer sig i så tilfælde vel også om ny verdensrekord.

„Alle tidligere rekorder for to-vejs forbindelser på 144 mc's blev overskredet med stor margin den 10. juni. 2-meter båndet åbnede sig over Sydvest-U. S. A. i omtrent 2 timer begyndende omkring 5 PM (PST).

W6WSQ, Pasadena, W6ZL, Giendale, og W2PJA, Lakewood, California, fik her forbindelse med W5AJG, Dallas, og W5QNL, Texarkana, Texas, med distancer paa 1200 til 1400 miles. Dette er de første 2-meter DX forbindelser udført fra Californien“.

2NU.

Fra P. & T. har vi modtaget:

Ulovlig benyttelse af radiosender.

Man skal herved meddele, at 2 ulicenserede radioamatører ved retten i Odense i maj måned hver er blevet idømt en bøde på 50 kr. for ulovlig benyttelse af radiosender.

Penneven søges.

Vi har modtaget et brev fra en lille amerikansk dame på 16 år. Hun er radioamatør og arbejder med low power på de lave frekvenser, og vil nu gerne i brevveksling med en dansk kortbølgeamatør, fra 16—25 år gammel. Breve — på engelsk — sendes til miss Carolyn Coven, 2058, Evandale Ave., Toledo 7, Ohio, USA.

EDR lotteriet

Notarius publicus har udtrykket følgende numre:

876 - 685 - 123 - 488 - 519 - 212 - 45 - 970
- 19 og 793.

Gevinsterne afhentes hos Paul Heinemann, OZ4H, Vanløse Alle 100, Vanløse, og må være afhentet inden 1. september 1951.



FRA AFDELINGERNE

KOBENHAVNSKREDSSEN

Formand: OZ2KP Staack-Petersen, Risbjerggaards Allé 63, Valby. Kredsen har normalt møde hver anden mandag aften kl. 19,30 i „Foreningen af 1860“, Nørrevold 90 over gården, stuen til venstre, „lille sal“. Fra 19.30—20,00: QSL-central. Alle oplysninger om kredsens virksomhed fås på mødeaftenerne hos formanden.

Månedens program.

Obs. Ved en fejltagelse blev i juli OZ annoncere rævejagt 18. og 19. august. Disse 2 jagter udgår af hensyn til EDR's VHF-dag og er erstattet af en natrævejagt 25. august på M 3229 Vallensbæk, normale sendetider, og af „Den store sjællandske rævejagt“, der som meddelt i juli OZ afholdes på turistkort over Nordsjælland, nord for Roskildevej og øst for Roskildesø. Til denne jagt vil der af hensyn til vore svenske kammerater, der er indbudt til at deltage i jagten, antagelig blive nødvendig at anvende forskudte sendetider, og de danske deltagere henvises til at søge oplysning herom enten på mødeaftenen 20.-8. eller ved henvendelse til et bestyrelsesmedlem. Der har da dette skrives endnu ikke henvendt sig nogen til formanden om motorbefordring, og det må derfor antages, at rævejægerne ikke er så interesseret heri som tidligere oplyst. Skulle der alligevel være nogen, der ønsker befordring, er der måske en mulighed derfor, men henvendelse herom må da omgående rettes til formanden.

Da der synes at herske nogen forvirring om reglerne for rævejagten skal herved meddeles, hvad der fremtidig vil blive krævet overholdt:

1. Der må kun være een modtager på hvert hold, medens antallet af „observatører“ ikke er underkastet begrænsning.

2. Samarbejde mellem to eller flere hold er strengt forbudt og vil, hvis det konstateres, uvægerligt medføre diskvalifikation for samtlige implicerede for hele den pågældende sæson.

3. Modtageren skal medbringes til ræven og det benyttede kort skal afleveres til denne enten samtidigt eller umiddelbart efter.

4. Placeringen afgøres af ræven i henhold til de opnåede tider under konference med kortet, idet de indtegnede pejlinger skal være forsynet med et tal, der svarer til udsendelsens nummer, samt et O der angiver pejlepunktet.

Derudover har vi:

20. august: Første møde i de „Nye lokaler“⁴⁴. Foredrag om oscillatorer.

3. september: Foredrag om exiter med demonstration ved OZ7BO.

17. september: Foredrag om PA-trin og antenne-tilpasning ved OZ9R.

Medlemmerne erindres om hovedbestyrelsesvalget. Der må kun stemmes på højst 3 af de anførte navne, og kun eet kryds for hvert navn. Husk at sammenfolde stemmesedlen på den rigtige måde. Ifjor blev altfor mange stemmer kasserede, fordi sedlerne var foldet forkert sammen.

Morsekursus forventes påbegyndt til oktober. Indtegning finder sted på mødeaftenerne til OZ7R eller ved indsendelse af kr. 40,00 til postgiro 59755. Nærmere oplysning fås på mødeaftenerne.

Såfremt fornøden tilslutning kan opnåes arrangerer københavnskredsen teknisk kursus med OZ7DR, som leder, som aftenskolekursus fra 1. oktober 1951. Oplysninger og tilmeldelser, der vil være bindende for hele vintersæsonen, på mødeaftenerne.

vy 73 til alle vore medlemmer de OZ2KP.

Amager kredsafdelingen

Formand: OZ7NS, Hercules Allé 2, Kastrup. Telefon Ka. 2667. — Afdelingens mødeaftener er hver torsdag kl. 19,30 i lokalerne Strandlodsvej 17. — Alle oplysninger om afdelingen fås på mødeaftenerne.

16. august: Filmsaften ved OZ5FA. XYL velkommen.

23. august: Klubaften.

30. august: Foredrag ved OZ7SN. NBFM efter nyeste metoder.

6. september: Klubaften.

13. september: Modtagermåleaften. Flere målesendere disponible.

20. september: Klubaften.

Bornholm: Afdelingen har medlemsmøde efter ferien hver torsdag, første gang den 16. august kl. 20,00 i klubhuset på Snorrebakken.

Den 22. august mødes vi alle for at drøfte og planlægge rævejagt, vagtliste, m. m.

Vel mødt!

73, 4KA.

Horsens

Torsdag den 23. august kl. 19,30: Film i afdelingslokalet, Aaboulevarden. Der søges fremskaffet film fra den amerikanske ambassade. Damer er velkomne.

Torsdag den 6. september kl. 19,30: Ordinær generalforsamling i lokalet. Dagsorden ifølge lovene. Kontingentrestancer må indbetales i løbet af august måned.

★

Afdelingen har gennem vinteren og foråret afholdt en del indledende rævejagter. Der har været god tilslutning, ja selv fra Ringkøbing kom 3KA med flere og fik en fin placering. Rævejagterne har været både fornøjelige og spændende. OZ4JJ, vor „old boy“, har indtil dato været den førende og altid præcise.

Vi henstiller til alle medlemmerne at komme til vore torsdagsmøder, vi afholder forskellige kursus.

Vi søger nu at samarbejde med andre afdelinger, som har interesse i rævejagter, og på den måde få nogle fornøjelige ture til andre afdelinger.

Ræveudvalget. OZ7RG.

Køge. Afdelingen holder møde hver torsdag kl. 19,15 hos OZ8OJ, Kirkestræde 45.

Foreløbig trænes der 1 time med CW, og morseleder er OZ2AX. Herefter QSL-uddeling, der foretages af formanden, OZ7JB.

Alle oplysninger vedrørende afdelingens arbejde fås hos afdelingens sekretær, OZ1ZA, Glørfeldsvej 8, Køge.
VY73 . 7JB.

Odense

Afdelingen afholder ordinær generalforsamling på brandstationen mandag den 27. august kl. 20 med følgende dagsorden:

1. Valg af dirigent. 2. Formanden aflægger beretning. 3. Kassereren forelægger regnskabet. 4. Valg af formand. 5. Valg af 4 bestyrelsesmedlemmer og 2 suppleanter. 6. Valg af 2 revisorer. 7. Eventuelt.

Bestyrelsen.

Vendsyssel afdeling har anskaffet fem gramfonplader med morsetræning. De kan (een ad gangen) laanes ved henvendelse til 5AZ. Lånet er gratis for afdelingens medlemmer, men medfører forpligtelse til erstatning, hvis pladen bortkommer eller odelægges.

7KO.

Mystik på 5 meter?

OZ3EA meddeler, at W4LIP den 3. og 4. august kl. 16—17 dansk tid har hørt 5 m signaler og mener, at disse stammer fra en OZ-station!? OZ3EA kan give nærmere oplysninger.



NYE MEDLEMMER

Følgende har i juli måned 1951 anmodet om optagelse i EDR:

- 5382 - Hans Nielsen, gartner, Skelund st.
- 5383 - Ib Nissen — Juul Sørensen, Hvidovrevej 300, 3., tv., Kbh., Valby.
- 5384 - Børge Gleerup, Stationsvej 5, Glostrup.
- 5385 - OZ3OJ, Poul Nielsen, Bondropsgade 14, Nørre Sundby.
- 5386 - Mogens Andersen, Møllehusvej 90, 1., Roskilde.
- 5387 - OX3HK, Helge Knudsen, Egedesminde, Grønland.
- 5388 - E. M. V. Pedersen, Bremensgade 81, 1., tv., København S.
- 5389 - S. Løvenskiold, Vodroffsvej 57 C, Kbh. V.
- 5390 - Holger Platz, Brørup.
- 5391 - H. Erndal, Veksøvej 71, Brønshøj.
- 5392 - Martin Nielsen, St. Hansgade 17, Kbh. N.
- 5393 - Curt Ølsgaard, Algade 43, Korsør.
- OZ1SB, Svend Bruun, Neppensvej 37, Frederikshavn.

Såfremt der ikke inden denne måneds udgang til kassereren er fremsat motiveret indvending mod de pågældendes optagelse i EDR betragtes de som medlemmer af foreningen.



QTH-RUBRIKKEN

- 665 - OZ9NH, N. Horup, Bøgehøj 25, 1., Hellerup, lokal.
- 851 - OZ1FR, Erik Frandsen, Roslev alle 5, Herlev, lokal.
- 1019 - H. Dannemann Jensen, Helstedsvvej 2, Fredensborg ex Kbh.
- 1616 - H. O. Bennedsen, OZ6Y, 39—64 A 47. str., Long Island City 4, N. Y., USA ex Kbh.
- 2060 - Folmer Andersen, Bakkevej 53, Birkerød, lokal.
- 2161 - OZ2WL, W. R. Lund, Holmevej 147, Højbjerg, ex Herning.

- 2195 - OZ2UA, P. Skelmose, Østergade 22, Varde ex Esbjerg.
- 2234 - OZ7FC, F. V. Christensen, Bjernedevej 1, Brønshøj, lokal.
- 2307 - OZ2GR, K. E. Rasmussen, V. Stationsvej 4, Rungsted K. ex Vedbæk.
- 2413 - Ludvig Madsen, Jyllandsalle 5, st. tv., Aarhus, lokal.
- 2587 - OZ5RV, R. Vincentsen, Østergade 15, 1., Næstved, lokal.
- 2465 - Kaj Schmidt, Kløvervænget 40, st. tv., Nakskov, lokal.
- 2939 - Jorn Liitzhøft, Kaplevej 43, Lyngby, lokal.
- 3273 - OZ8FN, H. A. Nyberg, Byvej 26, Engbæk, Frederikssund ex Dragør.
- 3413 - OZ2KN, Knud Hansen, Bøgehøjvej 43, Hellerup, lokal.
- 3619 - OZ4AA, S. A. Andersen, Oppermannvej 1, Odense, lokal.
- 3846 - OZ8TS, Erik Hansen, Liselund 2, Skive, lokal.
- 3892 - John Christiansen, Egeløkkevej 6, Hjallesø, lokal.
- 3909 - Finn Jørgensen c/o N. Jørgensen, Ellebjergvej 36, 1. tv., Kbh. SV., lokal.
- 4101 - OZ1WA, A. Olesen c/o Jerichau, Amagerbrogade 15, 4., Kbh. S., lokal.
- 4102 - OZ2MP, Uffe Josephsen c/o Jerichau, Amagerbrogade 15, 4., Kbh. S., lokal.
- 4206 - OZ7KS, K. Schultz, Aarhusgade 33, Kbh. Ø., lokal.
- 4677 - Th. Ibsen Pedersen, OZ4IP, Højen Møllegaard pr. Vejle ex Brejning.
- 4854 - B. Frost, Vesterbrogade 182, 2., Kbh. V., lokal.
- 4966 - Bent Larsen, Maglegaards Alle 123, Søborg, lokal.
- 5044 - OZ5CB, Chr. Buhl c/o O. Neerup, Lindegaarden, Præstø ex Vordingborg.
- 5123 - P. A. Mikkelsen, Nøjsomhedsvej 19, 3., Kbh. Ø.

„OZ“ udgives af Landsforeningen „EKSPERIMENTERENDE DANSKE RADIOAMATØRER“, Postbox 79, København K.

Teknisk stof sendes til TR. Paul Størner, OZ7EU, Huldbergs allé 8, Kbh.—Søborg.

Hovedredaktør (ansvarlig overfor presseloven): A. Clausen, Enighedsvej 30, Odense, telefon 10.439. Hertil sendes alt øvrigt stof, som ønskes optaget i bladet. Senest den 1. i måneden.

Formand: C. Reitz, OZ2R, Havebo 4 c, Kbhvn., Valby.

Kassereren: O. Havn Eriksen, OZ3FL, Fuglsangsvej 18, Sundby, Nykøbing F.

Telegram-adresse: HAVNERIKSEN NYKØBINGF

Sekretær: Henry Larsen, OZ7HL, Mågevej 31, Kbh. NV.

QSL-ekspeditor: Paul Heinemann, Vanløse allé 100, Vanløse. — QSL-kort kan sendes til box 79, København K, giro nr. 23934. Træffes i EDR's Københavns afdeling 1. og 3. mandag i hver måned.

Landsafdelingsleder og kalenderfører: O. Hansen, OZ2KG, Kochsgade 73. Odense.

Testudvalget: Børge Petersen, Himmerlandsgade 1, 3. s., Aalborg.

DR-leder: Jørgen Bertelsen, OZ8JB, Skovvej 4 a, Arhus.

Foredragsudvalget: Einar Pedersen, OZ6EP, Alekistevvej 211, Kbh., Vanløse.
Hertil sendes alt vedrørende foredrag.

Ekspedition: Fyns Tidendes Bogtrykkeri, Odense. Klager vedrørende tilsendelsen af „OZ“ rettes til postvæsenet, og hvis dette ikke hjælper, da til kassereren.

Annoncer: Henry Larsen, OZ7HL, Maagevej 31, København NV.

Annoncepriser: 1/1 side 150 kr., 1/2 side 80 kr., 1/4 side 45 kr. og 1/8 side 30 kr. For 6 indrykninger ydes 5 pct. rabat, for 12 indrykninger 10 pct. rabat.

Eftertryk af „OZ's indhold er tilladt med tydelig kildeangivelse.

FYNS TIDENDES BOGTRYKKERI