

Ansvarshavende redaktør
Henrik Jacobsen, OZ6PN
Kløvervænget 9, Haldbjerg,
9900 Frederikshavn, tlf. (08) 47 90 57.

Teknisk redaktør
Bent Johansen, OZ7AQ
Farum Gydevej 28, 3520 Farum, tlf. (02) 95 11 13.

Annonceafdelingen
Carsten Brendstrup-Hansen, OZ3BH
Risbro 29,
2650 Hvidovre, tlf. (01) 78 74 15 efter 16.30.

Materialet til annoncerne skal være OZ3BH
i hænde senest den 20. i måneden.

Amatørannoncer
EDR's bogholder, Grethe Sigersted,
Borgmestervej 58, 8700 Horsens.

Eftertryk af OZ's indhold er tilladt med tydelig
kildeangivelse.
Erhvervs-mæssig udnyttelse må dog kun finde
sted med forfatterens udtrykkelige tilladelse.

NR. 3 48. ÅRGANG

MARTS 1976



UDGIVET AF EKSPERIMENTERENDE DANSKE RADIOAMATØRER - EDR -

**Landsforeningen Eksperimenterende Danske
Radioamatører, EDR, stiftet 15. august 1927.**

Adresse: Postbox 79, 1003 København K.
Postgiro 5 42 21 16.

Årskontingentet til EDR udgør 80,- kr. incl.
tilsendelse af »OZ«. Ved indmeldelse betales et
indskud på 10,- kr. for tilsendelse af emblem m.v.

Formand:
Ove Blavnsfeldt, OZ5RO
Ordrupvej 96,
2920 Charlottenlund, tlf. (01-66) OR 7425.

Næstformand:
Karl H. Carstensen, OZ6IC
Lyshøj 26, 6383 Rinkenæs, tlf. (04) 65 00 23.

Sekretær:
Jørgen Badstue, OZ9JB
Lindevang 27,
2660 Brøndby Strand, tlf. (02) 73 29 97.

Kassører:
Henrik Jacobsen, OZ6PN
Kløvervænget 9, Haldbjerg,
9900 Frederikshavn, tlf. (08) 47 90 57.

Bogholder:
Grethe Sigersted,
Borgmestervej 58, 8700 Horsens, tlf. (05) 62 18 34

EDR's foretningsudvalg:
OZ5RO, OZ6IC, OZ9JB og Grethe.

Foret ragsudvalg:
Søren Boi Olsen, OZ4SO
Sigynsvej 22,
3700 Rønne, tlf. (03) 95 18 64, priv. (03) 95 13 24.

Handicapudvalg:
Trygve Tøndering, OZ1TD
Solbakkevej 8, 2820 Gentofte, tlf. Ordrup 1136.
Walther Panitzsch, OZ3WP
Esplanaden 46, 1263 København K,
tlf. (01) 18 26 11, lokal 65 og (aften) (01) 14 27 56.

Hjælpefond:
Henrik Jacobsen, OZ6PN
Kløvervænget 9, Haldbjerg, 9900 Frederikshavn.
Bidrag sendestil: giro23 88 77, EDR's Hjælpefond,
Golfparken, 9000 Aalborg.

HF-Bulletin:
Ib Frederiksen, OZ2RM
Hesselho Gårde, 6870 Ølgod.

Kopitjenesten:
Ejv. Madsen, OZ7EM, Seber skole, 9240 Nibe.

Teknisk udvalg:
Erik Folsing, OZ4GF
Årsballevej 49, 3700 Rønne, tlf. (03) 99 92 91.

QSL-bureau:
Harry Sørensen, OZ6HS
Hovedgaden 51, Ingstrup,
9480 Løkken, tlf. (08) 88 30 06.

VHF-udvalg:
Orla Pedersen, Onsted, 8355 Ny-Solbjerg.

Tryk: John Hansen Bogtryk & Offset ApS,
Strandvejen 9, 5800 Nyborg. Tlf. (09) 31 04 58.
Aflleveret til postvæsenet den 15. marts 1976.

EDR - din forening?

Hvor meget ved du om din forening - EDR? Muligvis ikke så meget som du burde. Måske finder du det besværligt at få oplysninger- måske er foreningen selv tilbageholdende med at kommunikere med medlemmerne.

Foreningen eksisterer for at gøre eksperimenterende amatør-radio mere interessant og lødig og for at beskytte amatør-båndene. Jo mere du tager del i foreningens arbejde, jo mere spændende og stimulerende vil vor hobby blive.

I en forening med 5-6.000 medlemmer kan den enkelte nemt føle, at han ikke har nogen betydning eller indflydelse og at foreningen let kan klare sig uden ham. Intet er mere fejlagtigt. Ingen kan få maksimal udbytte af sin hobby ved at sidde alene med sine eksperimenter, hvilket også afspejler sig i EDR's mange lokalafdelinger og den relativ store tilslutning, der er til deres arrangementer.

Nu skal lokalafdelingernes betydning ikke tilsidesættes, men i internationalt sammenhæng, herunder specielt med henblik på kommende WARC-konferencer, skal vi slutte op om landsforeningens arbejde.

Forskellige forhold har medført, at nogle af personlige eller »idealistiske« grunde til tider har modarbejdet sammenholdet i EDR. Desværre er det sådan, at negative holdninger hurtigt får tilhængere, måske på grund af, at det er nemt at være imod en sag og dermed holde sig udenfor debatten og beslutningerne i foreningen.

Indse betydningen af, at alle meninger og synspunkter kommer frem til debat på de ordinære kredsmedlemsmøder, der indvarsles i dette nummer af OZ¹⁾. Mød op og tag stilling til EDR's arbejde på lands- og Internationalt plan.

I EDR møder man, som i mange andre foreninger, tit den undskyldning, at man ikke har tid til at deltage i det egentlige foreningsarbejde herunder repræsentantskab og HB. Jeg skal ikke påstå, at arbejde i repræsentantskab og specielt HB ikke er tidskrævende, men er vi mange, der står sammen, griber arbejdet for den enkelte mindre ind i fritiden end hvis hele læsset skal trækkes af nogle få idealister.

Sig ja til at lade dig opstille som kandidat til repræsentantskab og HB på de kommende opstillingsmøder.

OZ6PN

¹⁾ side 110.

QRV på 2 m med D-licens

OZ7XN, Lars Nyboe, Trøjelsvej 46, 6760 Ribe

Om at finde ud af hvad man vil

Når man nu står med sin D-licens og skal finde ud af, hvad man skal bruge den til, er der et par ting, man skal gøre op med sig selv, inden man kaster sig ud i det ene eller det andet.

Er man overvejende interesseret i at snakke og betragte den tekniske side af hobbyen som en mindre væsentlig ting, ja så er man faktisk mange problemer kvit fra starten. Forudsat at der findes en stikkontakt inden for rækkevidde, eksisterer der stort set for denne amatør kun to problemer mere. Det ene problem er, om tegnebogen er i orden og det andet er, om man kan få sig etableret med en antenne på den ene eller den anden måde. Problemet med, om tegnebogen er i orden, kan man lempe sig over ved at indgå på en afbetalingshandel, og bor man nabo med tilstrækkelig mange medamatører, så gør en af mors metalstrikkende god fyldest som antenne. Med en af de lækre transceivere, der findes på markedet, behøver man ikke at tænke på ret meget. Går den i stykker, indleverer man den simpelthen til reparation og desuden er den jo købt med garanti, så man behøver ikke konstant at skulle have varme på loddekolben af frygt for at man pludselig skulle lave service på stationen.

Den besværlige udvej

De følgende betragtninger, som jeg her vil komme med, er beregnet på den nye amatør, som i sin rådvildhed måske ikke rigtig ved, om han skal gribe til tegnebogen eller til loddekolben.

Det er jo selvfølgelig en frivillig sag, men han, der vælger selv til dels at lave sit grej, har sandelig også som begynder sagt ja tak til en masse problemer, men, vil jeg påstå, vil også få en hel anden fornøjelse af sin hobby. Glæden ved med sin hjemmebyggede sender virkelig at lave en DX-kontakt er simpelthen en vidunderlig følelse af skaberglæde. At man så måske forinden i flere måneder har slidt og svedt for at få senderen til at virke, er fuldstændig glemt.

Det at kunne bevise over for sig selv, at man alligevel ikke er så dum, som man regnede med, og selv har været i stand til at fremstille sit grej, kræver for begynderen en enorm stædig indsats, men belønnes til gengæld fuldt ud. At være eksperimenterede radioamatør, er simpelthen sagen.

Hjælp udbedes

Her og i det følgende vil jeg fremkomme med forslag og ideer til begynderen, tildels baseret på mine egne erfaringer. Inden jeg fik min licens havde jeg anskaffet mig en ældre, brugt HF-modtager, som jeg akklimatiserede mig med. Da jeg så stod med licensen i hånden og skulle til at finde ud af hvad jeg ville, faldt det jo helt naturligt at bruge den gamle modtager som grundstenen for den videre projektering, og med en 2 m-converter var jeg med det samme lyttermæssigt QRV over hele båndet.

Det med det samme at have noget at lytte på vil man hurtig finde ud af, er en god ting og det, at man netop anskaffer sig en brugt modtager, giver mulighed for senere at foretage forbedringer af denne. Med en ny modtager til måske flere tusinde kroner, sprænger man nemt budgettet og man skal som begynder spare mest muligt.

Grunden til, at jeg ikke vil anbefale nogen i starten selv at bygge deres modtager, er for det første, at det er en alt for stor opgave for begynderen og at det er økonomisk uerholdeligt.

I mit eget tilfælde kostede modtageren 800 kr. og for dette beløb kan man faktisk ikke selv lave noget tilsvarende (5 HF-bånd med mulighed for at lytte SSB, CW og AM). Af dette kan man forstå, at man ikke skal bygge selv for enhver pris. Der bør i høj grad skeles til pengene, den økonomiske side må spille en væsentlig rolle i ens hobby, hvorimod arbejde og besvær ikke må afholde en fra at kaste sig ud i et eller andet projekt. Det er jo netop her, at interessen og energien skal koncentreres, og samtidig er det også meningen, at ens tekniske horisont skal udvides.

Uden hjælp kommer man som begynder ikke langt, og den nødvendige hjælp bør man kunne hente i sin lokalafdeling hos ældre og erfarne amatører, men også hos andre, nye amatører kan man finde en masse hjælp. Disse husker måske meget bedre, hvor det var, skoen lige trykkede. Min erfaring er, at en halv times samtale med en medamatør i mange tilfælde kan løse et ellers langvarigt problem og fri en for mange spekulationer og unødvendige ærgrelser.

Har man et par gode håndbøger, er disse jo selvfølgelig det første, man konsulterer, når man har problemer, samtidig finder man ud af, at det stof, man terpede sig igennem før licensprøven, pludselig forekommer en meget mere interessant, når man netop lige står og mangler viden

om det givne emne. Den viden, man erhverver sig på denne måde, glemmer man heller aldrig igen.

Lave selv, men hvad?

Har man, som jeg vil anbefale, anskaffet sig en god, brugt HF-modtager og man ønsker at lytte på 2 m, er det første, man skal igang med, en converter. En sådan kan man selv som begynder sagtens lave, bare man griber sagen rigtigt an fra begyndelsen.

Det nemmeste er simpelthen at opsøge en amatør, som du ved selv har lavet en converter. Han fortæller dig sikkert gerne om, hvor du skal passe på og hvor du sandsynligvis møder vanskeligheder under arbejdet. Er der tilmed flere, der har lavet den samme, måske er der tale om et projekt, der er blevet lavet i mange eksemplarer som klubarbejde, så snak med så mange som muligt. Samtidig er der måske en og anden, der kan hjælpe dig med nogle stumper. En fantastisk fordel vil du have, hvis du ligefrem kunne låne et eksemplar mens du bygger din egen, men husk at levere den tilbage igen, ellers bliver man ikke særlig populær.

Lad dig ikke i dit første forskningsarbejde afskrække af nogle forældede konstruktioner, du kan altid selv modificere og lave om senere. Det vigtigste er, at du får din opstilling til at virke, uden at du bliver bragt derhen, at du atter er ved at opgive det hele. Du vil erfare, at jo nemmere det går med at lave noget selv, desto større bliver din selvsikkerhed og lysten til at gå videre.

Hvis du ikke kan få en converter anbefalet, så lån et par gamle årgange af OZ i afdelingen og se, om der ikke her kunne findes en konstruktion, som du mener at kunne magte.

Antennen

Det næste problem, du vil få, når selve modtagersiden er i orden, bliver at få dig etableret med en ordentlig antenne. Mange amatører er gået QRT på dette grundlag, men lad ikke dette ske for dig. Igen gælder det om at planlægge grundigt, før du kaster dig ud i noget.

Bor du i eget hus, skulle der ikke være nogen problemer. Her kan der kun være tale om de kommunale klausuler, der skal tages hensyn til. Bor du til leje, måske oven i købet i en etageejendom, er problemet straks et helt andet, og jeg vil i hovedsagen koncentrere mig om disse de ringest stillede.

Hører du til den kategori, der sammen med en hel masse andre mennesker er blevet presset sammen i en stor betonklods, og føler du dig godt tilpas med det, må du jo se at få det bedste

ud af det. Et ansøgningskema om opsætning af udvendig antenne på ejendommens tag rekvireres med det samme igennem din lokalafdeling. Den formidabelt gode chance for at få lov til at udnytte ejendommens tag som antennenårn må forsøges udnyttet.

Med hensyn til valg af antenntype vil jeg mene, at 2X6 el. til vandret brug og en simpel dipol til lodret, monteret på et stykke $\frac{5}{4}$ galvaniseret vandrør, vil være udmærkede antenner til montage på en etageejendom. Nogle fotos af ejendommen, hvor du selv med »tynde streger« har indtegnet antennen og nogle professionelle tegninger af tagkonstruktionen og den slags er kun plusser til dig, når den givne instans skal behandle din ansøgning. Husk endvidere at redegøre for forsikringsspørgsmålet med hensyn til antennen.

Hvis du er ked af at skulle være afhængig af en fast antenneinstallation (du tænker måske på at skifte QTH), eller hvis du imod al forventning får afslag på din ansøgning, er der stadig mulighed, der skal overvejes. Først må du sørge for, at det gode forhold til naboer, og især evt. vicevært, er i orden, dette er nemlig lige så vigtig som alt andet og for de fleste med lidt flair for diplomati volder det ingen problemer. Har viceværten accepteret, at du har en højst mystisk hobby, men ellers er meget normal, går du i gang. Er taget med høj rejsning, er loftet et udmærket sted for din antenne, og du kan så bruge en aftrækskanal til feedernedføring. Er der derimod tale om et fladt tag, må antennen konstrueres og anbringes så usynlig som muligt og kun lige være over taget. Reglen med at en antenne altid skal anbringes så frit og højt som muligt, er man i sådanne tilfælde nødt til at se bort fra. Alene det, at man kan få sin antenne op i en god højde og tillige måske kan få den anbragt uden dørs, skal man være glad for. Princippet med, at man skal væk fra bygninger og andre generende ting, er man nødt til ikke at tænke på, da antennen jo rent faktisk nærmere skal gemmes væk end være frit fremme.

Fordelen ved at arbejde på de små antenners bånd, er her klar. Et stykke aluminiumsrør på knap en meter bliver til en udmærket dipol til 2 m. Ligeledes kan et stykke messing-svejetråd fint anvendes og fylder ingenting. En sådan dipol, anbragt lodret, er en udmærket rundstråler, men anbragt vandret vil den jo have en vis retningsevne. Under alle omstændigheder vil jeg foretrække at have både en vandret og en lodret antenne. På den måde vil du få mest glæde af 2 m-båndet, da der her anvendes begge typer, men selvfølgelig kræver det jo nok to feedere,

vil jeg mene. Relæomskiftning ved antennerne vil jeg fraråde en begynder at lave.

Den vandrette antenne må du anbringe så du mener, at den dækker de to bedste verdenshjørner efter dit eget skøn, evt. sydvest og nordøst. Kablet til de to dipoler kan være almindelig 70-75 ohms TV-kabel, så skulle yderligere tilpasning være unødvendig. Af nedføringsmuligheder har du som sagt aftrækskanalerne, men du kan også føre kablet ned på udvendig side af muren, hvis dette er det mest praktiske i dit tilfælde. Her skal du bare være meget forsigtig. Du er faktisk nødt til at have et nedløbsrør eller lignende til at skjule kablet og til at forhindre det i at hænge og daske imod muren. Bor du i stuen, og skal feederen gå et langt stykke vandret for at nå hen til dit vindue, bør du kraftigt overveje, om du ikke skulle føre det helt til jorden og lade det være skjult af buske og lignende eller simpelthen grave det en halv meter ned i jorden. Husk under hele proceduren at færdes med den største forsigtighed, alt skal camoufleres på bedste måde, når du nu ikke har nogen klar tilladelse til antenneopsætning. Hele din færden, mens du får rigget antenne til, må ikke bære præg af at du ikke har helt rent mel i posen. Ødelæg for alt i verden ikke noget og lav ikke om på noget, der ikke med det samme kan laves tilbage igen.

Hvorfor foretrækker jeg nu at anbefale en så simpel antenne som en dipol til begynderen? Jo, for begynderen vil det hele tiden dreje sig om at få problemerne simplificeret på en sådan måde at forståeligheden lettes og dermed samtidig sikre et godt resultat. Min erfaring er, at en god dipol er bedre end en dårlig yagi. Desuden opstår der ting ved en antenne, der ikke er ophængt frit, som ikke er til at forudse, såsom ændret udstrålingsdiagram, uberegnelige impedanser o.s.v.

Fordelen ved at anvende antenner med stor forstærkning under et tag er for begynderen ret tvivlsom (div. problemer med impedans tilpasning samt mulighed for at kunne dreje antennen). Bor man som sagt frit og kan gøre med antenner, som man lyster, ja så stiller det hele sig straks anderledes og der kan jeg selvfølgelig kun anbefale, at man gør så meget ud af antennen som muligt.

Om at lytte

Er du nu kommet så langt, at du både har modtager og antenne i orden, er det en god idé at begynde med at finde ud af, hvor godt du modtager. Med din QTH-liste bør du hver aften tilbringe nogle timer ved modtageren, det vil nemlig senere komme dig tilgode.

Bor du i hovedstadsområdet eller en anden

større by, skal du ikke lade dig imponere af den ret livlige trafik i den høje ende af båndet med div. repeatere og kanaler. For at få et ordentligt begreb om, hvor lang din rækkevidde bliver på 2 m, skal båndet udforskes også i den lave ende. Med et landkort og QTH-listen kan du i løbet af en week-end eller nogle aftener hurtigt få et overblik over, hvor gode dine modtageforhold er. Ligeledes hvis du ligger i en ordentlig afstand til den danske beacon, OZ7IGY, er denne en god retningsgiver for din modtagers følsomhed. Prøv at være QRV, når der er contest og aktivitetstester og du vil måske blive grebet af denne spændende gren af din hobby.

Når først du til stadighed kan følge med i, hvad der sker på båndet og du har fået en del rutine i at lytte, så melder kravet sig om at få en sender og her gælder det også, og måske især, om at forberede sig godt. Tal med andre amatører, der selv har været problemerne igennem og se på diagrammer og konstruktionsartikler. Jo bedre du er forberedt, inden du går igang, jo mindre vil dine ærgrelser blive. God fornøjelse og på genhør.

Litteraturhenvi sning

Converterkonstruktioner:

OZ 67 nr. 4.

OZ 67 nr. 5.

OZ 68 nr. 2.

OZ 69 nr. 2.

OZ 71 nr. 9.

Antenner:

OZ 69 nr. 9.

OZ 69 nr. 7.

OZ 69 nr. 5.

OZ 73 nr. 1.

OZ 73 nr. 9.



OH2BNE/»P« (QTC)

Rævesenderautomatik

Af OZ1YX, Hans Damm, Kastanie Alle 35, 6400 Sønderborg

Enhver, der har beskæftiget sig med rævejagt, kender sikkert problemerne:

Hvor finder vi en mand til den sidste ræv?
Hvorfor sender rævene ikke præcist og hver gang?

Hvad skulle jeg som ræv have gjort: sende hele udsendelsen eller skrive tid på de startkort, jeg fik i hovedet?

O.s.v.

Alle disse problemer har mange steder medført ønsker om sendere, der kan køre automatisk. Disse ønsker er normalt strandet på to problemer: pris og strømforbrug.

Med fremkomsten af prisbillige CMOS MSI-kredse er det imidlertid nu blevet muligt at fremstille en automatikdel til en rimelig pris med et forbrug på kun nogle få mA, som samtidig opfylder de fleste ønsker om at kunne køre selvstændigt.

Jeg vil her gerne takke OZ7YM, der har lavet den praktiske opbygning af prototyperne, og OZ7QV og OZ1ALF, der har fabrikeret kasserne.

AUTOMATIKKENS FUNKTIONER

Afbryder: Automatikken har en separat afbryder, således at den kan startes hjemmefra, uden at der skal være strøm på senderen. I øvrigt har vi et skydelåg over knapperne for at forhindre, at man kommer til at skubbe til dem, når den er startet.

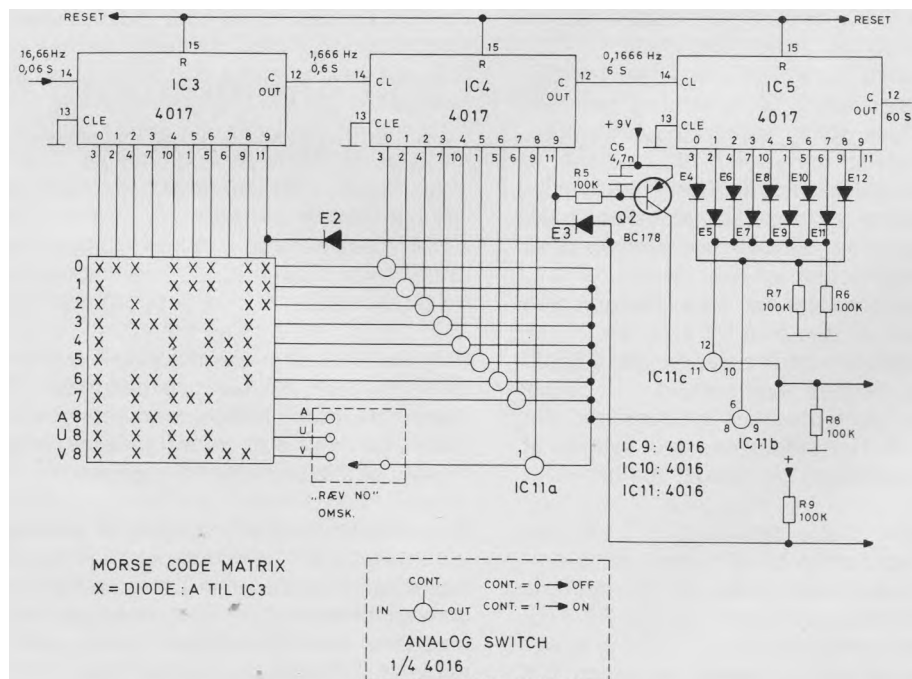
Tast: Senderen kan startes og taster på normal måde, og automatikken taster blot i parallel med den tilsluttede nøgle.

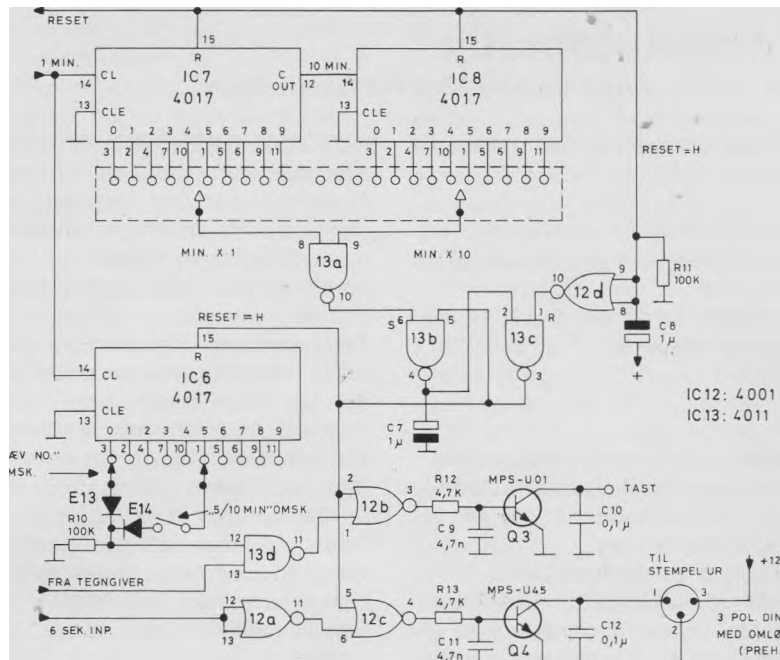
Opstart: Automatikken er forsynet med et opstartkredsløb med to drejeomskifter, hvormed man kan vælge rævejagts start til mellem 0 og 99 minutter (1 minuts spring) efter opstart.

Ræv nr.: Med denne drejeomskifter kan man vælge, om den skal sende som ræv 1, 2 eller 3. Her sender den OZ7RÆV/A h.h.v. /U og /V. Samtidig skifter den sendetidspunktet til det rigtige.

5/10 min.: En omskifter vælger mellem sending hvert 5. og hvert 10. minut.

Udgang til stempelur: Denne udgang giver en tidsimpuls ud hvert 6. sekund, når opstarttiden er udløbet.





DIAGRAMMET

Time base: Hele herligheden styres af en krystaloscillator, som giver den nødvendige stabilitet, så flere ræve kan køre synkront i adskillige timer. Frekvensen, der skal være 273,067 kHz, kan finjusteres med trimmeren C4. Frekvensen deles derefter i IC2 med $2^{14} = 16384$ ned til $16 \frac{2}{3}$ Hz eller 0,06 sekunders periodetid.

Tegngiver: Herfra kører det ind i tre dekadetællere, der deler ned til 60 sekunders periode-tid. Disse tællere styrer samtidig tegngiveren. Sidste tæller deler minuttet i 10 intervaller. I første sendes kaldesignal, derefter 7 intervaller med en pejlestreg, og til sidst igen kaldesignal. De sidste 6 sekunder sender den ikke, for at få et lille ophold til næste ræv.

Omskiftningen mellem call og pejlestreg laver IC11B + C, styret af dioderne D4 til D12.

Pejlestregerne kommer fra Q2, der går OFF de sidste 0,6 s og dermed laver ophold.

Call'et bliver genereret i en diodematrix, der styres af IC3 + 4. Her sidder den ene sektion af »Ræv no.«-omskifteren og vælger mellem A, U og V.

Opstartkredsløb: Dette består af IC7 + 8, der tæller minutimpulserne fra IC5. Med de to omskiftere indstilles opstarttiden, og når tællerne er nået op til det indstillede, kippes RS-Flip-Flop en bestående af IC13B + C. Denne bliver sammen med de øvrige delere undtagen IC6

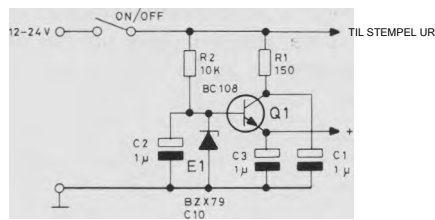
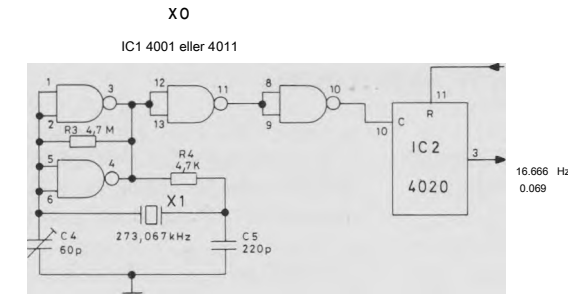
reset ved start af RC-ledet R11 + C8. C7 på FF'en er der for at gøre den langsom, så den ikke kipper på »spikes« fra delerne.

Kontrolkredsløb: Når FF'en er kippet, åbnes for IC12B, der har forhindret senderen i at taste, og IC12C, der nu sender tidsimpulser ud til stempelurudgangen. Samtidig fjernes reset fra IC6, der bestemmer i hvilke minutter der skal sendes.

Denne får også minutimpulser fra IC5, og ved hjælp af de sidste to sektioner på »Ræv no.« - omskifteren bliver sendetidspunktet skiftet til det rigtige. Her afbryder »5/10 min.« omskifteren den ene sektion i 10 min.-stilling. Selve styringen sker i gaten IC13D, der lukker for signal fra tegngiveren.

Stempelurudgang: Denne giver v.h.a. en diodegate impulser ud på 0,06 sekunder i hvert 6 sekunders intervals afslutning efter opstarttidens udlob. Q4 er en darlingtontransistor for at kunne trække et elektromekanisk tællerværk.

Strømforsyning: Da forbruget kun andrager nogle få mA, vil automatikken normalt kunne trækkes af senderens batteri. Der er indført en spændingsstabilisering på 9 V, idet der i vores tilfælde var 18 V til rådighed, d.v.s. mere end de max. 15 V, CMOS-kredse kan tåle.



IC	IC
1, 9,10,11,12,13	2,3,4,5,6,7,8
PIN 7: GND	PIN 8 : GND
PIN 14. + 9 V	PIN 16. + 9V

ALLE DIODER UNDT. EI = 1 N 4148

PRAKTISK ERFARING

Senderen har nu kørt i et enkelt eksemplar det meste af sommeren. Den har morset OZ7RÆV/A adskillige gange under sommerlejren i Ølgod og var Ræv A under Store Nordjyske Rævejagt, ligesom den har kørt hver onsdag aften i Åbenrå, endnu uden udfald.

Under lokaljagterne i Åbenrå kører den ubemandet, og folk skal så selv notere tid efter en elektromekanisk tæller koblet til senderen og putte kortet i en kasse. Her drømmer vi om at få denne tæller skiftet ud med en, der kan stemple eller på anden måde forevige tiden, men

vi har endnu ikke fundet en løsning på problemet. Hvem kommer med en god idé???

Anvendelsen af senderens tidsimpulser er i øvrigt en mægtig fordel. Man skal blot nulstille tælleren, og man får derefter tiden fra start i tiendedele minutter direkte. Ville det ikke være skønt at slippe af med de gamle stempeleure?

Og til slut: Rygter vil vide, at der i Sønderjylland også arbejdes på en udvidelse af projektet, så senderen også selv går ud og hænger antenne op og gemmer sig. Jeg har ikke kunnet få rygten verificeret, men dukker der noget op, skal jeg nok lade det gå videre.

Nem groundplane til 2 meter

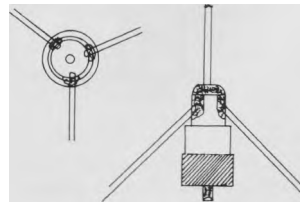
Af OZ1AFB, Bent Hald Pedersen, Kollerødvej 14, 3450 Allerød

Der har tidligere været beskrevet nemme antenner til 2 meter i OZ, men jeg synes ikke, der har været nogle så nemme, som den jeg vil beskrive.

Du skal kun bruge 4 stk. messingslaglodde-tråde på 3 mm x 50 cm og et coax-stik PL-259. Der skal bores tre huller i stikket til radialerne. Inden du borer hullerne, filer du de tre steder, hvor hullerne skal bores, flade. Så er det meget nemmere at bore og loddetinnet flyder bedre ud ved monteringen af radialerne. Hullerne bores, så de har en vinkel på 45°. Radialerne monteres i hullerne og loddes fast. Brug godt med tin. Enderne skal kun lige kunne ses inde i stikket. Så monteres pisken, som loddes på centertappen i stikket. Når dette er gjort, kan du fylde stikket op med f.eks. plasticpadding eller araldit, afhængigt af, hvor travlt du har. Husk, at omløberen

på stikket ikke må loddes eller limes fast, da den udgør en del af bespændingen. Så kan du montere antennekabel v.h.a. f.eks. mellemlid PL-258 eller en holder lavet med SO-239. Du kan nu klippe antennen til, så den får et godt standbølggeforhold.

Jeg håber du kan få fornøjelse af denne antenne.



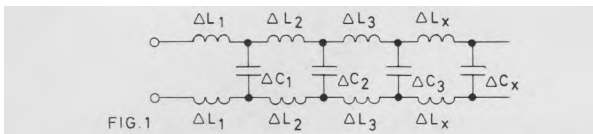
Antenne-feedere

Af OZ7YO, Ole B. Skipper, Sæbyvej 16, 8900 Randers

Der vil i det følgende blive omtalt følgende ting; Antennefeederes impedans, forkortningsfaktorer og tab.

Impedans

En feeders karakteristiske impedans er den, man vil kunne måle på et uendelig langt stykke af den pågældende feeder. Hvis man vil illustrere dette, må man betragte feederen som en uendelig masse spoler i serie, og med kondensatorer imellem disse spolerækker, se fig. 1.



Betydningen af disse ΔL 'er og ΔC 'er følger en omvendt exponentialfunktion $\left(\frac{1}{k \cdot \exp(x)}\right)$. Udfra dette

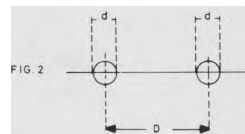
er det muligt at opstille forskellige udtryk for impedansen Z , som funktion af ledernes diameter og afstand. Helt generelt er

$$Z = \sqrt{\frac{L}{C}}$$

For en paralleltrådsfeeder, hvor dielektriket mellem de to tråde er luft, og dielektricitetskonstanten dermed er 1, er impedansen Z :

$$Z = 120 \ln \frac{2D}{d} \quad \text{eller} \quad Z = 276 \log \frac{2D}{d},$$

hvor D er afstanden fra trådmidte til trådmidte i de benyttede ledere, og d er de benyttede trådes diameter, se fig. 2.



Ovennævnte udtryk giver, udlagt på enkelt logaritmisk papir, resultatet som kan ses i fig. 3. \ln angiver naturlig logaritme og \log angiver 10-talslogaritmen.

For et koaxialkabel, hvor dielektriket mellem leder og skærm er luft, og dielektricitetskonstanten dermed er 1, ser udtrykkene for impedansen Z , således ud:

$$Z = 60 \cdot \ln \frac{D}{d} \quad \text{eller} \quad Z = 138 \cdot \log \frac{D}{d}.$$

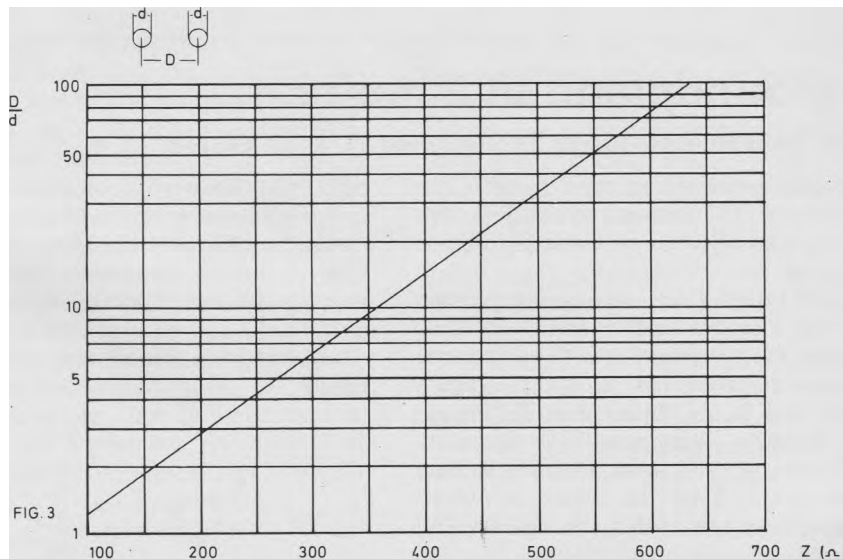


Fig. 3. Grafen viser impedansen for en luftisoleret paralleltråds feeder, som funktion af tråddiameter d og trådmidteafstand D .

hvor D er skærmens inderdiameter, og d er lederens diameter, se fig. 5.

Ovennævnte udtryk giver udlagt grafisk, det resultat som kan ses i fig. 5.

Da det somme steder kan være en fordel at benytte afskærmede paralleltrådsfeedere, er grafen for impedansen af en sådan angivet i fig. 6. Også her er dielektriket luft. Dog gælder der for den angivne graf det specielle, at afstanden fra ledermidte til indersiden af afskærmninger er

$$\text{lig } \frac{D}{2}.$$

Andre steder, hvor man benytter koaxialfeedere, er det mekanisk en fordel at anvende firkantede skærme, og grafen for en koaxialfeeder med firkantet skærm er angivet i fig. 7. Her er dielektriket også luft.

For at illustrere frembringelsesprocessen for en koaxialfeeder med luft som dielektrikum, kan der refereres til OZ8CR's artikel om »Moon

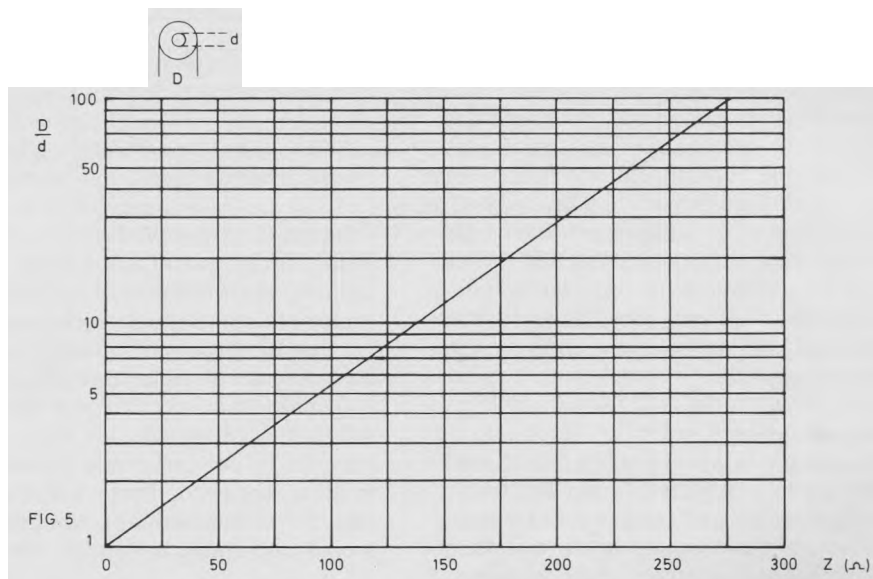


Fig. 5. Grafen viser impedansen Z for en luftisoleret koaxialfeeder med rund skærm, som funktion af lederdiameter d og skærmens inderdiameter D .

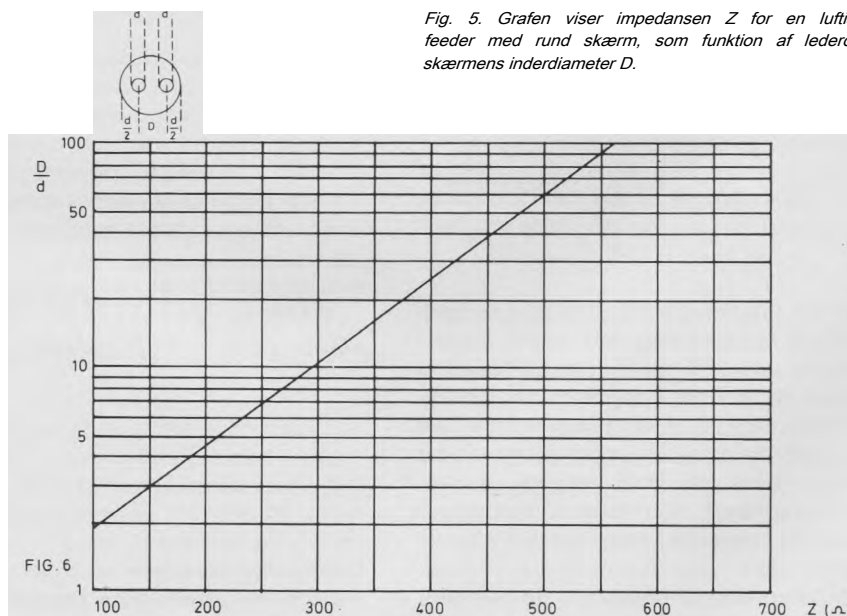


Fig. 6. Grafen viser impedansen Z for en luftisoleret afskærmet paralleltrådsfeeder, som funktion af tråddiameter d og trådmidteafstand D , hvor der gælder det specielle, at afstanden fra trådmidte til indersiden af afskærmningen er lig $\frac{D}{2}$.

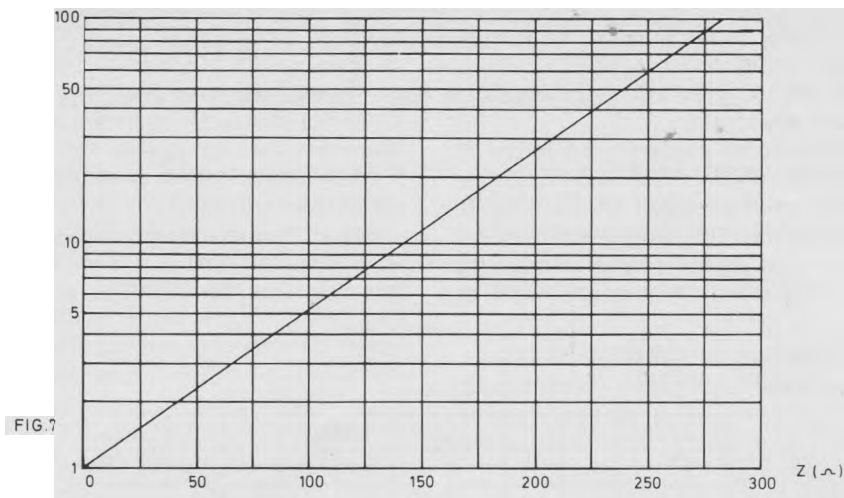
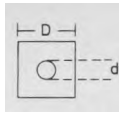


Fig. 7. Grafen viser impedansen Z for en luftisoleret koaxial feeder med firkantet skærm, som funktion af lederdiameter d og den firkantede skjærms inderste dimension.

Bounce« på 1296 MHz, side 439, OZ nr. 12 1973, hvor OZ9CR på side 443 skriver om fødekablet og dets frembringelse.

Forkortningsfaktorer

Når der tales om forkortningsfaktorer for kabler, kunne man lige så godt tale om den hastighed, hvormed det på gældende kabel fører signalet frem, fordi det viser sig, at det benyttede dielektrikums dielektricitetskonstant har noget at sige, med hensyn til signalfremføringshastigheden. I vakuum eller atmosfærisk luft er denne hastighed $C = 3 \cdot 10^8$ m/s eller $C = 300.000.000$ m/s (lyshastigheden). I en feeder, hvor dielektrikket har dielektricitetskonstanten epsilon, er ovennævnte hastighed C :

$$C = \frac{3 \cdot 10^8 \text{ m/s}}{\sqrt{\epsilon_r}} \quad \text{eller} \quad C = \frac{300.000.000 \text{ m/s}}{\sqrt{\epsilon_r}}$$

En tabel for forskellige materials ϵ_r -værdi findes i VTS 6. udgave side 161, tabel 7, og i VTS 5. udgave side 159, tabel 7, en tilføjelse til disse tabeller er, at Polystyrolskum har dielektricitetskonstanten 1,05. Hvis man i feedere ikke bruger luft som dielektrikum, skal udtrykket for impedansen Z laves om, fordi der sker en ændring af impedansen Z , som følge af ændringer i kapaciteten og selvinduktionen for den pågældende feeder.

De omformede udtryk bliver for en paralleltrådsfeeders vedkommende:

$$Z = \frac{120}{\sqrt{\epsilon_r}} \cdot \ln \frac{2D}{d} \quad \text{eller} \quad Z = \frac{276}{\sqrt{\epsilon_r}} \cdot \log \frac{2D}{d}$$

og for et koaxialkabels vedkommende:

$$Z = \frac{60}{\sqrt{\epsilon_r}} \cdot \ln \frac{D}{d} \quad \text{eller} \quad Z = \frac{138}{\sqrt{\epsilon_r}} \cdot \log \frac{D}{d}$$

hvor ϵ_r er det benyttede dielektrikums dielektricitets konstant. Dette betyder, at hvis man benytter et dielektrikum, kan graferne i fig. 3, 5, 6 og 7 dog stadig anvendes, man skal blot, hvis

det er impedansen man finder, gange med $\frac{1}{\sqrt{\epsilon_r}}$, eller hvis det er $\frac{D}{d}$ forholdet man finder, dividerer med $\frac{1}{\sqrt{\epsilon_r}}$ d.v.s. gange med $\sqrt{\epsilon_r}$.

Når man for en frekvens har fundet bølgelængden i luft, og vil finde den for en benyttet feeder,

skal man blot gange bølgelængden med $\frac{1}{V_{fr}}$ Dette

kaldes også forkortningsfaktoren og betegnes med V :

$$V = \frac{1}{\sqrt{\epsilon_r}}$$

Dæmpning i feedere

Da den væsentligste dæmpning i en feeder stammer fra den frekvensafhængige overflade modstand i de benyttede materialer, er det muligt at finde denne dæmpning. For en feeder, hvor inderleder og skærm eller de parallelle trå-

de, er lavet af kobbertråd og eller rør, kan følgende udtryk for overflademodstanden R, bruges:

$$R = \frac{84}{d} \cdot \sqrt{F}$$

hvor R er i ohm/km, F i MHz og d er diameteren af lederen i cm. Man skal for et koaxialkabels vedkommende regne ud for både inderleder og skærm, og lægge begge disse to størrelser sammen, og for en paralleltråds feeder regne med dobbel længde, fordi den samlede trådlængde, er feeder længden gange 2, det vil sige for begge kabeltypers vedkommende, både hen og hjem (eller frem og tilbage).

På en feeder, hvor skærmen består af flettet kobbertråd skal man regne med en forøgelse af modstanden, på 2 til 3 gange.

En konklusion over forholdene omkring tab i kabler må blive, at man skal forsøge at gøre feedere så kraftige (tykke) som overhovedet muligt.

En kabelstumps kapacitet og selvinduktion

Da det kan være rart at kende en kabelstumps kapacitet og selvinduktion, kan disse findes af følgende udtryk, bare man kender kablets impedans Z:

$$C = \frac{152}{3Z} \text{ i farad/meter}$$

$L = Z^2 \cdot C$, hvor L fås i H.

De fundne værdier for C og L er pr. 1 cm.

Konklusion

Med rod i det foregående skulle det nu være muligt for enhver, at lave nøjagtige og stabile 1A-transformatorer, næsten tabefrie feedere, ordentlige gennemføringer i standbølgemetre og sidst men ikke mindst, ordentlige 1A og V₂ filterkredse, til undgåelse af forstyrrelser.

Hinsides Murphy's lov

Af Walter Mulé, oversat af Jørgen Badstue, OZ9JB

Den 30. november 1970 inviterede Fred Kritzler sin veninde hjem til en hyggeaften ved pejsen. For at få ild i den, brugte han to æsker tændstikker, søndagsudgaven af New York Times og en hel flaske petroleum uden at det lykkedes. Fast besluttet på at tilbringe aftenen ved de romantiske luer, kørte han med sin veninde til Vista Inn, som lå i de nærliggende bjerge, og havde en hyggelig pejsestue. Undervejs tændte han en cigaret, smed tændstikken ud af vinduet og startede herved en skovbrand, som ødelagde 197

tønder land skov og brændte Vista Inn ned til grunden.

Den 31. oktober 1971 spillede William Saunders, en ingeniør, i Las Vegas KENO spil. Han anvendte en transportabel computer og et program, han havde brugt seks år til at udvikle. Han mistede hver en øre af sine sparepenge. Den samme dag, i casinoet ved siden af, spillede Mrs. Tillie Greenspiel, en 69 år gammel enke, på sine børnebørns fødselsdatoer. Hun vandt 12.500 dollars den første og eneste gang, hun nogen sinde spillede KENO.

Ren tilfældighed? Held? I hvert fald ikke! Det var normale og forudsigelige hændelser ifølge visse naturlove. Den første af disse love blev opdaget af en uanselig ingeniør, E. Murphy: hans almindelige lov om hvorfor ting går galt (Hvis noget kan gå galt, vil det gøre det).

(Det er almindeligt og forkert antaget, at hans initial E står for Edsel. Vi ved fra hans notater, at det faktisk står for det profetiske navn Error. Murphy fortæller, at han skulle have heddet Errol, men hans japanske moder, som stadig forveksler l og r, fik ham indskrevet i kirkebogen som Error. Fejlen blev aldrig rettet.. Murphy var derfor et tidligt offer for den lov, han senere selv skulle opdage).

Murphy's lov har gennem lang tid været en grundlæggende regel for ingeniører. Den forklarer, hvorfor en ledning skåret til efter mål, altid vil være for kort, og hvorfor et billedrør til 2000 kr. i et TV-apparat altid vil beskytte sikringen til 1 kr. ved at brænde af først.

Den væsentlige svaghed ved Murphy's lov er, at den ikke kan udtrykkes matematisk. Imidlertid undersøgte Samuel F. Dude, hvorledes loven fungerede på binære systemer (hvor der er to mulige resultater, f.eks. hoved eller hale, op eller ned osv.) Han udtrykte sine resultater i to tidligere ikke publicerede Boolske ligninger:

$$A \vee B = B \quad (1)$$

$$A \wedge B = A \quad (2)$$

hvor A og B er mulige resultater, hvor fodtegnet u betyder det uønskede resultat og hvor \vee betyder »enten eller«.

Disse to ligninger er grundlæggende i Dude's lov om binære systemer, som simpelt udtrykt siger: »Af to mulige hændelser vil kun den uønskede indtræffe.«

Faktisk var loven om binære systemer Sam Dude's eneste bidrag til sagen. Hans genialitet blev pludseligt afbrudt af et faldskærmsudspring, hvor han skulle vælge mellem to faldskærme, en rygmodel og en pakket under sædet.

Dog er loven om binære systemer ikke Sam Dude's væsentligste bidrag til sagen, idet den blot er et særtilfælde af Murphy's lov, men han

var den første, som inddrog begrebet ønskværdighed i betragtningerne. Først langt senere blev begrebet ønskværdighed af Dr. Gumperson indført i en almenyldig lov. Gumperson's lov siger, at sandsynligheden for, at en given hændelse indtræffer, er omvendt proportional med hændelsens ønskværdighed, eller på matematisk form:

$$P = \frac{1}{D}$$

hvor P er sandsynligheden og D er ønskværdigheden.

Selv om Gumperson's lov var et stort skridt henimod opdagelsen af en universel lov om utilregnelighed, har den mangler. Den kan for eksempel ikke forklare, hvorfor personen med flest lodsedler har mindst chance for at vinde.

Gumperson's lov kan ikke forklare de to hændelser, som indledte denne artikel. Den mangler begrebet indsats. Sandsynligheden for at en hændelse indtræffer, er omvendt proportional ikke alene med ønskværdigheden af den, men også med den indsats, der ydes for at få den til at indtræffe. Derfor kan Gumperson's lov forbedres således:

$$P = \frac{1}{E \times D}$$

hvor E betegner indsatsen. For det er jo helt klart, at jo større indsats der gøres, jo mindre er muligheden for, at den ønskede hændelse indtræffer. Dette forklarer Mr. Kritzler's skovbrand og Mrs. Greenspiel's 12.500 dollars KENO spil. Jo mindre nævner, jo større værdi af P. Og bliver nævneren meget lille, nærmer P sig uendelig. Jo større nævner, jo mindre værdi af P. Det forklarer, hvorfor Mr. Kritzler ikke kunne rænde pejsen og hvorfor Mr. Saunders ikke med rimelighed kunne forvente at vinde i KENO.

Men selv denne sidste ligning mangler en væsentlig ting: En genstands utilregnelighed. Vi er i stor gæld til Dr. Fyodor Flap for hans berømte lov om genstandes utilregnelighed. Den siger: *»Enhver genstand kan, uafhængig af dens position og udformning, forventes til enhver tid at reagere fuldstændig utilregneligt af grunde, som enten er fuldstændig ukendte eller i øvrigt mystiske.«*

Flap's lov forklarer, hvorfor selvstartende motorer ikke rører sig ud af flækken, og hvorfor direkte ombyttelige dele ikke vil! Jo mere utilregnelig en genstand er, jo større er sandsynligheden for et utilregneligt resultat. Derfor er sandsynligheden direkte proportional med genstandens utilregnelighed. Vi kan forbedre den

sidste ligning ved at indføje utilregneligheds-koefficienten u i den:

$$P = \frac{u}{E \times D}$$

Værdien af u for forskellige genstande kan beregnes ved at tage kendte hændelser, hvor E og D er kendte, og herudaf beregne u. Koefficienterne for nogle genstande er allerede beregnet:

Roulettehjul	0,99
EDB maskine	0,99
Lighter	0,98
Tændstik	0,96
Elevator	0,92
Skrivemaskine	0,87
Højrehåndsspisepind	0,06
Venstrehåndsspisepind	0,05
Redaktørens blå stempel	0,01

Hermed er vi nået frem til »den universielle felt-teori om utilregnelighed«, eller »Mulé's lov«.

Sandsynligheden for, at en hændelse opstår, er direkte proportional med utilregneligheden af genstanden og omvendt proportional med produktet af ønskværdighed og indsats for at frembringe hændelsen.

Denne artikel er bevis for denne nye teori. For at overvinde den lave utilregnelighedsfaktor

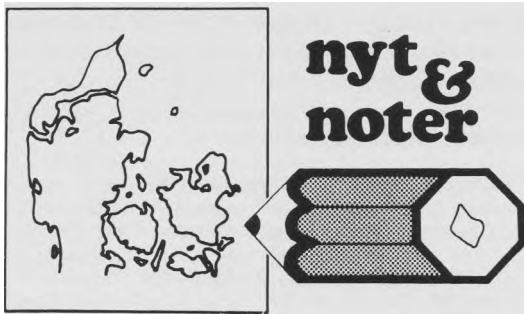
som redaktørens blå stempel har, er det nødvendigt med en lille nævner. Yderligere er ønskværdigheden af at få denne artikel trykt naturligvis stor, så den eneste mulighed forfatteren har for at sikre sig at artiklen bliver trykt, er at holde indsatsen ved forberedelsen af den nede på næsten nul, og det er hvad jeg har gjort.

$$P = \frac{0,01}{0 \times 100} = \frac{0,01}{0} = \infty$$

Hvis du derfor læser denne artikel på tryk, er teorien bevist. Hvis ikke, ja, så er det jo blot Murphy's lov om igen.

Oversætterens bemærkninger

Da ovenstående betragtninger er almenyldige, gælder de naturligvis også for elektronik, selv om dette ikke specielt er nævnt. Det vil derfor være interessant, hvis nogle af læserne vil beregne utilregnelighedskoefficienterne for forskellige elektroniske komponenter og apparater. Hvis vi får dem for f.eks. modstande, kondensatorer, rør, transistorer, PA-trin, selvsvingende blandere, P&T m.m., vil vi i meget større grad være i stand til at forstå, hvad vi hører på båndene, ser i afdelingerne eller oplever hjemme ved stationen.



Prøver for radioamatører

Til underretning meddeles, at der i maj måned d.å. i København og enkelte provinsbyer vil blive afholdt prøver for radioamatører.

Sidste frist for tilmelding til prøverne er **den 14. april 1976.**

Tilmelding sker ved indsendelse af skemaet »Ansøgning om amatør-radio-sendetilladelse« i udfyldt og underskrevet stand. Ansøgere, der har været indstillet til en tidligere prøve, må indsende fornyet anmodning på et brevkort.

Tilmeldinger, der indkommer efter oven nævnte dato vil blive henført til de næstfølgende prøver.

E.B.

Lønberg / Søren Hess

Ølgodlejren 1976

Som nævnt i OZ februar afholdes Ølgodlejren i tiden 3. til 11. juli 1976. Det er ikke nødvendigt at bestille plads, da campingpladsen uden tvivl stadig er stor nok.

Priserne vil blive:

Overnatning voksne 8,50

Overnatning børn 4,00 (op til 14 år)

-:- 15% EDR-rabat.

Elektricitet 1 kr./døgn.

Husk lejrpas!

Svømmebadet har åbent tre gange daglig. Der kan købes 10-ganges rabatkort, som koster 10 kr. for børn og 15 kr. for voksne. Som en ekstra service for EDR vil der under lejren være åbent en time hver formiddag for lejr-gæsterne.

Igen i år vil OZ5ESB/A være QRV på HF og VHF. 2-meter frekvenserne vil være Esbjerg- og Herning repeaterne samt 145,500 og 145,550 MHz. Informationsudsendelserne ventes at komme på 145,500 MHz. Mobiljagt på 2 m vil blive afviklet på 145,500 MHz. I øvrigt vil ugens program være i stil med de tidligere sommerlejre, d.v.s. en afvekslende blanding af rævejagter, mobiltest etc.

Spørgsmål besvares gerne af OZ1OQ. Henvisning til postbox 94, Esbjerg, eller tlf. 05-15 17 20.

Vy 73 - lejrudvalget
EDR Esbjerg Afdeling

Vi har bemærket...

at ingeniørfirmaet ATIMCO A/S, Nordborggade 57, 8000 Århus C har overtaget agenturet for de japanske LEADER produkter.

Garanti og servicearbejde er ligeledes overtaget af ATIMCO A/S.

LEADER serierne omfatter testinstrumenter til såvel amatørformål som til laboratorie-, produktions samt servicearbejde. Serierne er meget omfattende og katalogmateriale kan rekvireres. Se annoncen andetsteds i bladet.

Red.

Week-end kursus for elever til licensprøven i maj 1976

Atter i år indbyder EDR's kursusudvalg til kurser for medlemmer, der agter at indstille sig til P&T's prøve. Her tilbyder man en sidste afpudsning inden prøven. Det forudsættes selvfølgelig, at deltagerne enten på kursus eller ved selvstudium har gennemgået stoffet til prøven, idet tiden på kursus kun tillader afpudsning og spørgetimer, hvor der så gennemgås den del af stoffet, der erfaringsmæssigt falder sværest for eleverne.

Instruktører på kurserne bliver amatører, der har erfaring i at føre elever op til prøven og som derfor ved noget om, hvor skoen trykker. Kursusudvalget har mange tilkendegivelser fra tidligere deltagere om det gode udbytte, de har haft af at deltage.

Interesserede kan denne gang vælge mellem følgende kursussteder:

3- 4. april: Frederikshavn vandrehjem.

24.-25. april: Svendborg Maskinmesterskole.

24.-25. april: Viborg vandrehjem.

1- 2. maj: Kolding vandrehjem.

Hvert sted begynder kurset lørdag eftm. kl. 15 og varer med spisepauser til søndag eftm., idet der sluttet af, så deltagerne kan nå hjem i løbet af søndagen.

EDR betaler kursusudgifterne, så betalingen for deltagerne er blot vandrehjemmenes alm. takster for måltider og overnatning. Men denne betaling (for måltiderne) må erlægges af **alle deltagere**, idet vi ellers ikke kan benytte vandrehjemmene. Lagenpose etc. efter vandrehjemmenes regler må medbringes, men personligt vandrekort er ikke nødvendigt, idet kursuslederen medbringer lederkort.

M.h.t. kurset i Svendborg afholdes dette i Maskinmesterskolens lokaler, som Svendborgafdelingen som tidligere har fået stillet til rådighed. Her er der ikke mulighed for overnatning, og der kan kun købes drikkevarer til eventuelle madpakker.

Kursusudvalget har aftale med de enkelte vandrehjem, at man i god tid inden kursusets afholdelse giver meddelelse om deltagerantal til overnatning og måltider. Det er derfor meget nødvendigt, at deltagerne melder sig til under tegnede **senest 10 dage før** kursusets afholdelse på det pågældende sted. Samtidig med tilmeldelsen må man opgive EDR-nr. (medlemsnr.) Deltagerne bedes medbringe skrivemateriale og evt. lærebog. Og kursusudvalget håber med disse arrangementer atter at kunne række vordende amatører en hjælpende hånd inden prøven. Anmeldelse til kurserne sker til:

OZ7EM, Ejev. Madsen, Sebber skole, 9240 Nibe.

redaktionen bemærker

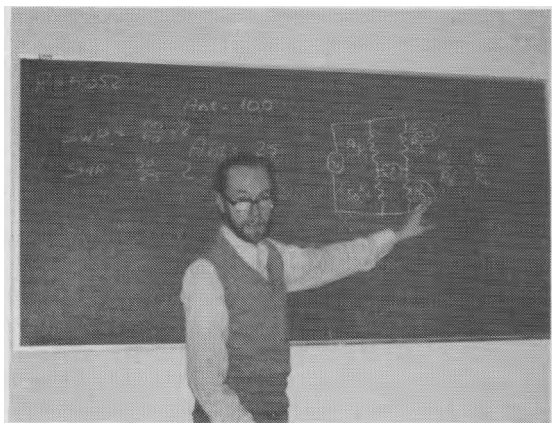


... at Herning afdeling den 23. april fejrer sit 30 års jubilæum. Festen holdes på »Døvehuset« så husk nye batterier i høreapparatet, hvis du vil høre el-orglets megawatter.

... at en lokal løsdelerforhandler, der i parentes bemærket også er radioamatør, har følgende prislister ophængt i sit kontor:

Prislister for diverse reparationer:

1. Lige kaste et blik.....kr. 100,00
 2. Se på ved lejlighedkr. 150,00
 3. Rette andres monteringsfejl.....kr. 200,00
 4. Lige trimme lidtkr. 100,00
- Telefonkonsultation: kr. 48,50 pr. 5 min.



... at billedet viser en af vore meget dygtige foredragsholdere OZ7CH, C. U. Holten på slap line. OZ7CH's foredrag om antenner og udbredelsesforhold er for tiden meget efterspurgt.

... at hvis man vil takke redaktionskassen for dens opgave i februarnummeret bør man gøre

det med fisk i konserverdåser og ikke blot sende en sild i en almindelig kuvert. Sildens anatomi er ikke beregnet til en tur gennem frankeringsmaskine og postvæsenets stempel og sorteringsmaskine. Husk postnummer!

Løsning på sidste måneds opgave:

Hus: Gult Blåt Rødt Hvidt	Grønt
Call: OZ4ABE OZ9MAN OZ6PER OZ8KAT	OZ7ULV
Drik: Vand The Mælk Øl	Kaffe
Røg: Kings Cecil Long North State	Prince
Stn.: HW 100 Trio IC 20 SMH	Home made

... at der pr. 1. april sker en omorganisering af QSL-centralens arbejde således at udgående kort fremtidig skal sendes til OZ5GF, Leif Olsen, Bogfinkevej 7, 4800 Nykøbing Fl. Nærmere om sagen følger i april-nummeret. **OZ6PN**

internationalt



Redaktion: OZ2NU, Børge Petersen, Bygaden 3, 9000 Aalborg.

Executivmøde

IARU's Reg. I-Division afholder Executiv komité-møde i week-enden d. 21. til 23. maj 1976. Sager stammende fra Warsohawa-konferencen vil være på dagsordenen, og vil blive behandlet sammen med de seneste informationer omhandlende (WARC) World Administrative Radio Conference 1979.

Medlemsorganisationer af Region I - herunder også EDR - der har punkter som man ønsker på dagsordenen anmodes om at sende detaljer til Reg. I-sekretæren G2BVN. Adresse: Se Region I-NEWS.

ITU meddeler, at den demokratiske Folkerepublik i Korea og Folkerepublikken i Mozambique har tilsluttet sig den Internationale Telekommunikations Convention og er nu medlemslande i ITU. Hermed er medlemsantallet kommet op på 146.

Det afrikanske kontinent er det kontinent, hvor der er relativt færrest amatør-radiosammenslutninger. Det er derfor kun glædeligt at annoncere dannelsen af Radio Society of Swaziland. Det konstituerende møde fandt sted i september 1975. Listen over medlemmer viser, at kun to aktive licenserede amatører endnu ikke er medlem af foreningen. I november 1975 udkom det første nr. af Society News Letter, og det er meningen, at et sådant skal komme 6 gange om året. Sekretærens adresse er samtidig også adresse for QSL-bureauet - nemlig følgende: Radio Society of Swaziland, P.O. Box 21 - Ezulwini, Swaziland — Africa.

Sammenslutningen har anmodet om optagelse i Region I, og det vil blive d. 43. medlemsorganisation, så snart deres optagelse er ratificeret af IARU.

Modellen af OSCAR 7 - som tiltrak sig stor opmærksomhed på den nylige TELECOM 75-udstilling kan nu lånestil udstillinger rundt om i Europa. Modellen er konstrueret af F6DBG og F1DRG. Den er komplet og klar til forsendelse. Vægten af satellitten og dens transportkasse er 28 kg. Ansøgninger om lån af satellitten sendes til: Mr. J. M. der Herder, c/o CERN LaB II, 1211-Geneva-23, Switzerland.

De der er interesserede i OZCAR 6 og 7's Orbital Data Calendar, der indeholder mange andre oplysninger, end de der vedrører tid og sted for omløbene, kan formedeis 3 US dollars rekvireres fra Skip Reymann - W6PAJ - P.O. Box 374 - San Dimas - California - 91773 - USA.

Som en del af festligholdelsen af den østrigske amatør-

organisations 50 års beståen indføres der spcial prefixer, der benyttes i perioden fra 1. april til 30. juni 1976. Det specielle prefix vil blive OE50 og vil blive benyttet i stedet for det sædvanlige OE-prefix, f.eks. vil OE1XA blive OE50/1XA og OE3CL vil blive OE50/3CL.

Til listen over adresser for gæstelicenser i sidste nr. kan jeg tilføje følgende for Canada, som måske vil være aktuell af hensyn til de olympiske sommerlege til sommer. Adressen er følgende: Director General International Communication Bureau - Berger Building - 100 Metcalfe Street - Ottawa K1S 0V8 - Canada.

For ikke at træde Flemming for nær, skal jeg oplyse, at jeg stadig med HB's billigelse besvarer alle henvendelser vedr. gæstelicens, således som det også ved utallige lejligheder har været tilfældet enten pr. korrespondance - eller her i OZ - eller så sent som i bulletinudsendelserne d. 8. og 15. februar 1976.

Interessant er det at erfare, at A.R.I. den italienske amatørorganisation er blevet inviteret til at sende 1 medlem til komiteen, der skal forberede de italienske forslag m.m., der skal fremlægges af den italienske delegation på WARC 1979. A.R.I.'s generalsekretær S. Pesce I 1 ZCT bliver den pågældende repræsentant.

Man kan i den forbindelse kun håbe, at EDR får en tilsvarende invitation fra P&T eller hvis denne udebliver - da selv gør anstalter til at blive »inviteret«.

For at give et lille fingerpeg på, hvor sommerrejsen i år kan gå hen, skal det oplyses, at dette års Bodensee-Treffen finder sted i Friedrichshafen fra 25. til 27. juni. Det hører til de årlige store amatorsammenkomster i Europa.

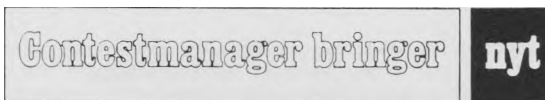
Det bemærkes, at samlingsstedet ikke mere er Koblenz, men Fr.hafen.

Officielt er det hermed afslutning på min redaktion af denne rubrik, hvorfor jeg her sender en hilsen og tak til mine læsere gennem tiden.

73 de OZ2NU/Børge

Spalten varetages fremtidig af EDR's HF-manager OZ5DX.

Red.



Redaktion: OZ2NU, Børge Petersen, Bygaden 3, 9000 Aalborg.

Retfælselse

I juletestens afsnit over afdelingsstationer har jeg fejlagtigt angivet QTH for OZ4HAM til Rønne. Bornholm afd. - det skal være Øst-Bornholm afd.

For en ordens skyld beder jeg begge afdelinger om tilgivelse.

NRAU og SAC-tøsteme

Pr. 16. febr. 1976 modtog vi i denne sag nedenstående skrivelse fra SRAL, som de interesserede medlemmer også bør have kendskab til og ytre sig om.

Inden vi går over til det nye brev, må det være på sin plads, at jeg anfører, at spørgsmålet er kommet korrespondancevejen p.g.a. et brev af 4. nov. 75 fra den svenske contestmanager - jeg må tilføje nye contestmanager, som mener, at dette spørgsmål måtte kunne ordnes pr. korrespondance - det kunne det måske også, såfremt NRAU's bestemmelse indeholdt noget om en sådan løsning. Det gør de ikke. Æn-dringer er gang efter gang henlagt til følgende NRAU-møder. Når man motiverer korrespondancevejen med begrundelse i, at der så sjældent afholdes NRAU-møder, så må det kun erkendes med beklagelse, idet man stik mod tidligere truffen

beslutning ikke holdt noget NRAU-møde før konferencen i Warschawa, og det må i denne forbindelse anføres, at det var SSA's tur til at arrangere dette møde. Man kan kun betegne udtrykket de »sjældne NRAU-møder«, som meget uheldigt valgt af den svenske contestmanager. Men her følger så det finske brev.

ref. SAC OCH NRAU

Vid SRAL's styrelsemøde 76 01 21 diskuterades bl.a. om forslag till regeländringar. Som följande våra svar med förklaringar:

SAC:

1. *Frekvensområden:* SAC är en internationell tävling med deltagare från hela världen. Enbart därför anser vi att det inte är skäl till frekvensbegränsningar. Därtill vore det dels inte klokt dels utan mening (dvs. det hjälper ingen) att göra några begränsningar:

- 80 m CW: 3500-3525 kHz är praktiskt taget den enda bit som kan användas för Ham-trafik i något mån, särskilt om veckosluten p.g.a. kommercial QRM.

- 80 m FONE: Dessvärre kan vi inte hitta idén i forslaget - varför är området 3650-3725 kHz så kritiskt att det inte kunde tolerera SAC-trafik? Ju bredare område desto mindre störningar från vardera håll.

3790-3800 kHz = OK, men är detta inte det område, som användes då man kör USA?

-40 m CW: 7000-7010 kHz, se 80 m CW.

- 40 m FONE: Bandet är fyllt av BC och jammers, som ofta byter frekvens - enligt vår uppfattning skulle den möjliga rekommendationen hjälpa bara QRM-stationer.

- 20 m CW. SAC är inte en så stor eller långvarig tävling att den skulle kunna blockera bandet på något sätt. Om man ovillkorligen vill göra begränsningar, kanske vore det OK med 14000-14010 kHz och/eller 14090-14100 kHz.

- 15 m, 10 m CW och FONE: ingen idé.

2. *Poängräkning för NON-Scandinavians:* Gärna 3 poäng både på 40 m och 80 m - då blir det lättare att kontrollera testloggar.

3. *Multipliers för NON-Scandinavians:* Vi understöder varmt, men inte så att multipliers räknas i enlighet med WPX-reglen. I stället för WPX rekommenderar vi, för att undvika tolkningssvårigheter samt ofta osund WPX-call politik, att som multipl. användes anropsområden (call-districts). T ex. OH1 = OF1 = O11 = OG1 eller LA5 = LB5 = LG5 = LJ5 etc. (= en och samma multiplier).

NRAU

1. *Nya testtiderna:* OK. Om det behövs är det lätt att ändra på nytt.

2. *Multipliers:* Vårt svar är absolut NEJ:

Därför att OH-deltagarantalet är det största i NRAU, har ni, våra motståndare, procentuellt mest OH-stationer i era loggar. Om vi i NRAU skulle övergå till multipliers, skulle det betyda också samtidigt att de alltid aktiva OH-stationerna skulle garantera att LA/OZ/SM-tävlare skulle ha OH1 . . . OHØ - multipliers med en stor säkerhet i sina loggar. Tvärtom ... (se punkt 4).

3. *Checkloggar:* Det är alldeles klart att man inte skall räkna checkloggar med i tävlingen eller i landskampen. Men de stationer, som har haft QSO. med checkloggstationer, får räkna dessa QSO's till godo i vanlig ordning.

4. *Landskampsberäkningen:* Jan - vad vet Du om NRAU's historia? Tidigare har man haft t.ex. sådana regler, att endast 20 första (om ja minns rätt) har inräknats i landskampen. För att få rättvisa, beslut man för många år sedan att övergå till det nuvariga systemet. Vad menades med rättvisa då? (Vad menar Du idag, Jan)? Well, som kant är OH-stationerna de aktivaste i NRAU (och i SAC), dvs. att LA/OZ/SM-stationerna kan kora OH-pile ups och att de kan på så sätt nå med hjälp av OH-massor relativt lätt Top-Ten-listan. »För att få rättvisa«, tänkte man då, bör Finland kunna få till godo hela den breda aktiviteten den har.

Om vi nu skulle gå tillbaka till det »20 första systemet«, skulle det betyda bl.a. att en stor del av de stationer, som idag är med i tävlingen, skulle sluta med NRAU (varför tävla och ge poäng åt motståndare) och då skulle NRAU inte mera vara en riktig landskamp.

»För att få rättvisa«: Vi rekommenderar och önskar att ni där i SM, och särskilt i LA och i OZ, gör era yttersta för att få procentuellt lika många deltagare med i NRAU (i SAC) som vi här i Finland. Så snart ni har nått vår nivå, är det dags att börja tala om rättvisa på nytt. (se bilaga »Isenshavare i IARU-länder i juli 1974«.)

73!

Anssi Pekkanen, OH2QV
Contest Manager, SRAL

Kommentarer

Eftersom jeg afgår som contestmanager fra og med dette nr. af »OZ«, må jeg nødvendigvis for at kunne udtale mig med den nødvendige autoritet lade mine kommentarer komme til udtryk i dette nr. af bladet.

SAC

Frekvensområder

Kan ikke være enig med OH2QV i hans formulering.

Først og fremmest er det en henstilling fra Warschawa-konferencen, at begrænsninger bør indføres - og henstillinger fra vor egen konference bør vi naturligvis i størst mulige udstrækning følge. Også de medlemsorganisationer, der eventuelt har stemt imod anbefalingen.

Det er ganske vist en contest for hele verdens amatører, men i betragtning af at der kun indkommer mellem 1000 og 1100 logs - så er det så lille en procentdel af verdens samlede amatørstab, når man ved, at der f.eks. i USA og Japan hvert sted er over en kvart million amatører, at det ikke er urimeligt at give plads til de amatører der ikke vil deltage i testen.

80 m CIV. 3500-3510 kc/s er et område der er reserveret for dx-arbejde, og kan naturligvis under testen også anvendes til dette formål, men ikke til inter-europæisk trafik. Den europæiske kommercielle trafik og QRM derfra som jeg ikke har bemærket er kraftigere henimod week-enden eller i denne, fremfor de øvrige dage i ugen, er noget vi må leve med al den stund, vi ikke har midler til at fjerne den.

80 m Fone. Det frie område bør oges nedefter til 3635 kc/s, idet området i.h.t. fodnote nr. 3 i den båndplan, der er gældende for Region 1, anvendes af de russiske amatører til inter-continentele forbindelser. Fra 3650 til op over 3700 nærmest 3720 kc/s ligger de forskellige landes bulletintjenester, som også kører der om søndagen i contestperioden. Vi må lære at tage hensyn, hvis vi ikke kan tage det overfor os selv, kan vi ikke forlange, at andre tjenester skal tage hensyn til os. 3790 til 3800 kc/s er analogt som for CW. Bemærkningen om, om det ikke er der man kører USA - er spidsfindig.

40 m båndet må tages med de mangler og brister, det kan have i visse perioder.

Pointsberegning. 3 points for 40 og 80 meter for ikke-skandinaver bør være for DX-ere i stedet.

Multiplikatorer for Non-Scandinavians er ok som OH foreslår.

NRAU

Nye testtider: Kan personligt godt acceptere det svenske forslag, idet aftenpasset derved forsvinder. Det pas protesterede jeg uden held imod på det møde, hvor det i sin tid blev vedtaget. Det var for øvrigt i Helsinki.

Multiplikatorer: Ingen grund til at komme ind på noget sådant i denne test.

Checklogs: Jeg forstår ikke, at dette spørgsmål kan opstå - der findes ikke noget der hedder checklogs i NRAU-testen, og skulle der trods reglerne herom, blive indsendt nogle sådanne, skal de bearbejdes som almindelige logs. Deltager man i denne test, der er en landskamp, så er man af hensyn til sit eget land nødt til at lade loggen gælde, da man ellers favoriserer de andre lande. Men det er i øvrigt et spørgsmål, som der ikke er nogen grund til at diskutere, bestemmelsen om checklogs og deres behandling står klart og tydeligt i reglerne. OH's udlægning vil vanskeliggøre kontrolarbejdet.

At prøve på at drage en sammenligning mellem de forskellige nordiske landes antal af licenserede medlemmer og deres aktivitet, skal jeg ikke komme nærmere ind på her, da der ikke vil være plads til at gengive den liste som OH2QV bruger som grundlag - så meget mere som at grundlaget bliver benyttet forkert. OH2QV må huske to ting

1. at ikke alle licenserede amatører i Danmark, Norge og

Sverige er medlemmer af de nationale foreninger.

2. at OH2QV nok kan være glad over, at alle licenserede amatører i Finland skal være medlem af SRAL. Den tvang findes ikke i Danmark, lige så vidt, som det skal være tvunget til at deltage i contest. Vi udøver en hobby, hver og en på den måde, som han synes om - sådan er det, og vi har kun at være så tolerante, at vi kan indse, at sådan skal det være. OZ2NU

Kommentarer fra juletesten

Som lovet i sidste nr. bringer vi her kommentarer fra den sidste juletest:

OZ DR 1815: Første del af fonetesten var her plaget af en del QRM fra en tysk og en finsk test, der pågik på samme tidspunkt.

OZ8QRV: Vi startede med vor 13 m lodrette antenne, men efter 1/2 time blev vi klar over, at vi ikke kunne høres. Vi ringede derfor efter en dipol til og satte den op på bedste »rævejæggermaner« - den kom ca. 4 m op, men resultatet var meget bedre end med den lodrette.

OZ7YY: Hermed logs for juletesten. Af hensyn til sidste års »Revolverredigering« af indlæg, vil jeg helt afholde mig fra at fremsætte kommentarer i år.

OZ5RM: En god test med de go'e gamle regler. Rart at træffe gamle venner. Tak for dit mangeårige arbejde, OZ2NU.

OZ4FA: Jeg er glad for, at vi fik de »gode« gamle regler igen, ligeledes må jeg konstatere, at tidspunktet kl. 08.15 er det tidligst brugbare, idet forholdene til OZ i det mindste de sidste par år, har været meget vanskelige i den første del af testen.

Jeg kan takke juletesten for, at mine ret beskedne færdigheder på CW genoplives, og jeg har megen fornøjelse af denne del af testen, selvom jeg til tider har det meget svært, især når der er QRM med at lytte til stationerne.

Nu hvor du takker af som contestmanager, vil jeg gerne sige dig tak. Jeg synes, du har været en ganske udmærket manager. Jeg har altid beundret dig og andre som har evner og energi til at udføre et så stort arbejde for os alle i EDR.

OZ3PO: Alle mine tider på stn er GMT.

Har worked 39 forskellige stationer og hort 6 mere, fb. deltagelse.

Vy 73 es trx for din indsats som contestmanager gennem årene.

OZ3XS: Det var min første juletest, og det var hyggeligt og spændende at være med. Det bliver ikke den sidste.

Godt nytår, og tak for din store arbejdsindsats i OZ.

OZ4CG: Første år, hvor jeg deltog hele tiden.

OZ3LF: Tak for en god test og særlig tak til dem, der skal have al det arbejde med at gennemgå loggene.

OZ8CN: Kære OZ2NU. Tak for din indsats i alle disse år, hvor du har været en stor hjælp for hundredevis af amatører og en uvurderlig hjælp for EDR. Håber foreningen påskønner din indsats.

OZ7BQA: Tak for testen, det går bedre på denne måde, på genhør næste år.

OZ6NF: Dr. OM Børge. Tak for dit store uegennyttige arbejde - her på falderebet - for den praktiske side af amatør-radio, som du vist mest af alle i OZ har gjort noget for.

OZ5KF: Om formiddagen anvendte jeg en dx-antenne, hvilket kostede 10-15 QSO's. OZ2NU: Tak for godt arbejde, som contestmanager gennem årene.

OZ7JB: Kære OZ2NU. Tak for din store indsats for vor forening - skam du ikke vil fortsætte. Alt godt fremover.

OZ7BB: Forholdene var dårlige i den første periode - samtlige OZ's var alt for svage i forhold til finner, tyskere og andre. Og så er min antenne alt for højt oppe - 20 m. Dermed følger en for lav udrålingsvinkel.

OZ7XC: Det var mere interessant sidste år efter de nye regler.

OZ9ML: Kan tidspunktet for 1. afd. ikke lægges fra kl. 8-9? Når kl. er 9, så er der så meget QRM fra DARC juletest. De år jeg har kørt EDR's juletest, er det som regel slut for mit vedkommende kl. 9.

Mine bedste ønsker om et godt nytår og alt godt i fremtiden.

OZ7OP: Her er så listen over mine bedste resultater i juletesten 1975. En udvidelse f.eks. med fordobling af testperioderne kunne nok have givet væsentlig flere QSO.

OZ1W: Så er der igen gået 1 år - tiden løber, synes ikke, det er længe siden sidste juletest. Der var ret god deltagelse.

OZ2RM: Som du nok ved, fik vi en Ølgod afd. på benene i dette efterår med callsign OZ5JYL. Vi syntes, at juletesten var en passende lejlighed til at få call'et i luften.

Til stede var OZ4RW og denne xyl OZ1BSC samt OZ1BPI og OZ1BVO. Alle sender dig herfra tak for din indsats for EDR, samt de bedste ønsker for 1976, jeg selv vil gerne sige dig tak for mange hyggelige QSO's.

OZ5SB: Tak for en god og hyggelig test. Hvad med om tiderne blev flyttet, så de ikke kolliderer med tyskernes test. Det gav problemer i år.

OZ1LO: Dr. OM 2NU. Da jeg ser, at det er sidste gang, du tager dig af juletesten, vil jeg benytte lejligheden til at sige dig tak for arbejdet, du har gjort, bl.a. med at fremsende diplomer og præmier for de tester jeg har vundet.

Spalten varetages fremtidig af OZ1LO som EDR's contest-manager. **Red.**

Aktivitetsstest afd. I. 80 m februar måned

Fone:		CW:	
OZ4EM	1562 p	OZ1AIK	84 p
OZ7XC	1540 p	OZ7HX	72 p
OZ9ML	1518 p	OZ3EVA	54 p
OZ4XP	1408 p	Klubstationer Fone:	
OZ8YO	1386 p	OZ4HAM	1220 p
OZ7HX	1144 p	OZ6ARC	954 p
OZ6OI	1100 p	OZ3EVA	900 p
OZ4XT	880 p	OZ1EDR	660 p
OZ8KU	846 p		
OZ1JA	740 p		

Det var alt denne gang, der var jo ikke den store deltagelse.

Der er ændret et enkelt sted, men der er ikke den store forskel på de krævede point og efter loggene er rettet.

Jeg havde lavet en fejl i opgørelsen fra sidste år OZ7XC og OZ9ML er fælles om 3. pladsen.

Fra testen i april flytter vi frekvensen fra den nuværende til 3650-3690, det er fordi, vi må indrette os efter de aftaler, der er indgået på internationalt plan.

De stationer der kører mobilt eller streg A, må bruge en multipler ekstra. Vi andre må jo regne en mobilstation for tre point. Med den måde at beregne multipler på er der nok flere der vil prøve og kører mobil eller streg A.

OZ8KU



Redaktion: OZ2NU, Borge Petersen, Bygaden 3, 9000 Aalborg.

NCDXA USA Bi centennial Award

The National Capitol DX Association vil tildele enhver radioamatør i hele verden NCDXA USA Bicentennial Award, der opnås på følgende betingelser:

OZ MARTS 1976

To-vejs kontakt med ti forskellige NCDXA medlemmer, der benytter de specielle jubilæumspræfixer (AA, AB, AC, AD osv.) i perioden fra 1. jan. 76 kl. 05.00 z til 1. jan. 1977 kl. 05.00 z.

Alle bånd fra 160 m til 10 m må benyttes (160 m naturligvis ikke for OZ stns.)

Der vil kun blive udstedt et grunddiplom.

Der kræves ikke QSL-kort, kun kopi af log-Informationer.

Diplomet er gratis for DX-stationer.

Ansøgningen sendes til: NCDXA Awards Manager W4QAW

- 10013 Coach Road - Vienna - Virginia - 22180 - USA.

NCDXA-medlemmer er følgende:

AA - 3AFQ - 3HRV - 3KSQ - 3MBQ - 3NGS - 3HNG - 3VQP - 4HPF - 4KJR.

AB - 2EXK.

AC - 2GHK - 3AFM - 3AZD - 3BVQ - 3BWZ - 3COR - 3CRE - 3DBT - 3EZT - 3KA - 3NL - 3QW - 3RX - 3SW - 3ZNH - 3ZSR - 3DPS - 4IDG - 4KFC - 4QAW - UMF - 4WSF - 4WWG - 9SZR.

AD - 3CHP - 3EH - 3ZAW - 4BEO - 4CFB - 4CTY - 4DXO - 4EBY - 4EKJ - 4GKD - 4KQB - 4OMR - 4WVT.

Polar-zoner

Før de amatører, der samler kort til 75 henholdsvis 90 ITU-Zoner er placeringen af de sovjetrussiske sydpolsbaser af interesse, de følger her:

4K1D - Novolazarevskaya - Zone 67

4K1A - Molodeshnaya - Zone 69

4K1B-Mirnyog - Zone 69

4K1E - Komsomolskaya - Zone 69

4K1C - Vostock og - Zone 70

4K1G - Leningradskaya - Zone 70

4K1F - Bellinghausen - Zone 73

DOK-Borse

OZ2NU har opnået sticker 700 rod til DLD 100, men der er jo et langt stykke endnu til sticker 1000, som er topgrænsen. OZ4HAM på Bornholm har opnået DLD 100/80 m.

I forbindelse hermed kan vi nævne, at DOK-borsen fra maj til nov. 1975 har været besøgt af 1410 stationer, og der er herigennem formidlet 4047 DOK's.

Borsen finder sted hver tirsdag kl. 17.30 MEZ på 3770 kHz, hvor man kan melde sig såfremt, der blandt de deltagende stationer er en eller flere DOK's repræsenteret, som man mangler i sin kollektion.

OSCARS

Amsat er begyndt at uddele »OSCARS«. Sammenslutningen annoncerer et nyt Communications diplom for benyttelse af OSCAR. Reglerne er således:

Formål:

Formålet med dette diplom er at stimulere og opretholde en kontinuerlig interesse for Satellit kommunikation, og også for gennem denne aktivitet at give AMSAT et billede af interessen fra amatørernes side.

Krav:

Grunddiplomet er opnåeligt ved bekræftet forbindelser via OSCAR med enten:

- 1) 20 forskellige USA stater, kanadiske provinser eller lande, eller en blanding heraf.
- 2) 6 australske calidistrikter og 2 lande eller
- 3) hvilket som helst andet krav senere specificeret af AMSAT s direktion.

Noter:

- 1) Alle forbindelser ført med hvilken som helst OSCAR satellit, benyttende enhver legal sendetype, er gældende.
- 2) QSL-kort eller anden skriftlig dokumentation skal udvise, at QSO var via en satellit.
- 3) I stedet for QSL-kortene kan ansøgeren vedlægge en liste over forbindelserne bekræftet af diplommanageren i ansøgerens nationale amatørforening eller en AMSAT tilsluttet gruppe.

- 4) Alle forbindelserne må være fra den samme QTH (dvs. Indenfor et område på maksimalt 25 miles fra en speciel lokalitet (ansøgerens hjemme QTH).
- 5) Tilstrækkeligt porto skal være vedlagt for en returnering i tilfælde af, at QSL-kort er fremsendt. Diplomet er gratis for AMSAT medlemmer, og for ikke-medlemmer koster det den nominelle værdi af en US dollar.
- 6) Endorsement gives for hver 10 nye callområder som angivet under 1).

Ansøgere opfordres til at levere deres ansøgning gennem den lokale diplommanager, hvor sådan findes. Det kan oplyses, at Frankrig, England, Australien og Vesttyskland har deres egne associerede AMSAT-grupper, og i disse lande sendes ansøgningerne til gruppernes diplommanagere.

Diplom de la línea Equatorial. (DEHC)

Stationer i Europa behøver 1 QSO med en station i HC. QSO-liste + 1 doll. eller 8 IRC's til diplommanager: Rick Dorsch, HC5EF - Box 253, Cuenza, Ecuador.

Saint Jacques de Compostelle

Franske OM's og specielt OM's fra Parthenay informerer herigennem om det store arrangement »St. Jaques de Compostelle«. Dette arrangement er for radioamatører i hele verden og samtidig også for SWL's. Den foregår i to afdelinger:

1. et certifikat.
2. et contestdiplom.

Arrangementet skal markere året for »Romansk kunst« i Frankrig, som er en meget vigtig begivenhed.

Arrangementet begynder d. 28. februar og slutter d. 9. juni 1976. Alle bånd og sendetyper må benyttes.

Krav for certifikatet

1. trin: 5 etape-byer med en i departement »Deux Sevres« (79).
2. trin: 3 etape-byer på den samme rute.
3. trin: 2 afgangsbyer.
4. trin: Parthenay og to spanske byer.
5. trin: St. Jacques de Compostelle.

De forskellige trin (klasser) af diplommet skal opnås i den givne rækkefølge.

Logskemaet skal indsendes til sekretariatet, således at det er fremme for d. 31. juli 1976. Afgift 5 IRC's.

Krav for konkurrencen

Her gælder det om at opnå flest mulige points. Points opnås således, ved

kontakt med en etape-by	50 p
kontakt med en afgangsby	100 p
kontakt med Parthenay	200 p
kontakt med en spansk by	250 p
kontakt med St. Jacques de Compostelle	600 p

Meget smukke præmier vil blive givet til de fem bedste placerede.

Loggene skal være fremme før 30. juni 1976 + 3 IRC's.

Hvis du behøver nærmere oplysninger, kan disse fås ved henvendelse til: Sekretariat St. Jacques de Compostelle — B.P.159 - 79 200 - Parthenay - France.

En detaljeret liste over etapebyer kan rekvireres samme sted (vedlæg selvadresseret kuvert + 1 IRC).

Officielt er det hermed afslutning på min redaktion af denne rubrik. Jeg håber, den har bidraget til mange timers supplerende fornøjelse af hobbyen for mange hams.

73 de OZ2NU/Børge

Spalten varetages fremtidig af OZ1WL, som EDR's diplommanager. **Red.**



Redaktion: OZ1LO, Leif Ottosen, Køng, 4750 Lundby.

I den sidste måned har EA8CR/EA9 været på en weekendtur til Sp. Sahara (Rio de Oro), hvorfra han blev kørt af flere OZ-stationer især på 40 og 80 meter. QSL til J. E. Fernandez, La Rosa 33, Santa Cruz de Tenerife. Det var nok sidste chance for at få dette land, idet det blev delt mellem 5T5, Mauritania og CN, Morocco den 1. marts.

SMØAGD og SM4CNN (ZS6BNF) var ligeledes på en weekendtur til Lesotho som 7P8AG og 7P8AH. De kunne køres på alle bånd på nær 10 meter. QSL via SM3CXS.

På Fernando de Noronha øen har PYØBXC og PYØPO været meget QRV de første to uger i febr. hovedsagelig på CW. QSL til PY7BXC, Jemesson Faria, R. Cel Joaquin Cavalcante 393, 53000 Olinda, PE eller til PYØPO, Jose Alexander F., Rua A. Novais 174, Gracas, 50000 Recife, PE.

Iris og Lloyd fortsatte fra VR8 til 3D2KG, Fiji øerne, hvor de er blevet kørt på LP omkring 14.050. De ventede på transport til C21, Nauru øen.



En del af YV5AMP's veludrustede station (Foto via OZ4RP).

ISØXKF var en CW-DXpedition til Sardinien. QSL via DL1RK.

Adressen på DL7AH i januar OZ var desværre ikke brugbar, idet flere har fået returneret deres brev dertil. Han har ikke efterladt sig nogen eftersendelsesadresse, så du må forsøge at få QSL via bureau.

I januar QST finder vi 2 nye DXCC-medlemmer i mixed: OZ2E med 107 og OZ4LS med 102 lande. OZ1VY har fået endorsement til 120 på CW. Desuden annonceres tillæg af to nye lande til DXCC-landslisten, Sable øen og St. Paul øen, begge beliggende i Atlanten udfor Nova Scotia, Canada. QSO'er med disse øer helt tilbage til 15. nov. 1945 kan bruges.

Fra 1. febr. kan enhver, der har en godkendt DXCC-total på

Post- og Telegrafvæsenet meddelelser

Nye tilladelser

- D OZ3BF, B. Frederiksen,
Østervej 452, Narssaq.
- A OX3ES, E. Sørensen,
Fjeldvej B 1385, Godthåb.
- A OX3JUL, EDR Julianehåb afd.,
Julianehåb.
- A OX3NB, Harry Jensen,
Adolf Jensensvej 431, 3900 Godthåb.
- A OX3OU, Ove Nørholm Andersen,
Hovedvejen B811, 3911 Holsteinsborg.
- D OX3PD, Preben Dalsgaard Hansen,
Kongevej 442/18/7, 3900 Godthåb.
- A OX3PE, Per-Ingar Ellefsen,
Boks 33, 3910 Sdr. Strømfjord.
- A OX3SS, Sven Schack-Schou,
3925 Tingmiarmut.
- D OX3WS, Adolf Waidtløw Dyreborg,
Adolf Jensensvej B884/29, 3900 Godthåb.
- A OX4AM, John R. Hanmore,
3910 Sdr. Strømfjord.
- D OZ1AEW, Leif Frederiksen,
Elkærvej 15, 2650 Hvidovre.
- D OZ1AHW, Gert Pryds Sørensen,
Skjoldgården 2/2/th, 7500 Holstebro.
- D OZ1AMD, Egon Hedegaard,
Lundegårdsparken 73, 7490 Aulum.
- D OZ1AOC, Laurids Peder Resdal Dideriksen,
Hodsager, 7500 Holstebro.
- D OZ1AOJ, Bent Edvard Nielsen,
Søvigårdvej 37, 6851 Janderup.
- D OZ1APA, Per Mogens Cederholm,
Sjælør Boulevard 99, 2., 2500 Valby.
- D OZ1ASV, Claus-Erik Hansen,
Skovvej 21, Havnbjerg, 6430 Nordborg.
- D OZ1AUD, Jens Kragh Utoft,
Sundbrovejen 31, 5700 Svendborg.
- D OZ1AVH, Arne Østergaard Sørensen,
Bygvænget 37, 7200 Grindsted.
- D OZ1AWF, Viggo Petersen,
Hviddingvej 19, 2610 Rødovre.
- D OZ1AWN, Benny Lund Bjarnason,
Rædersgade 7 C, 8700 Horsens.
- D OZ1AXF, Jørgen Nissen,
Frederiksgade 54, 5000 Odense.
- D OZ1AYD, Erling Foelsby,
Ellegårdvej 6, 2750 Ballerup.
- D OZ1BAH, Niels Bardi,
Dalvangen 41, 2700 Brønshøj.
- D OZ1BAL, Martin Boye,
Voldgårdsvej 3, 2650 Hvidovre.
- D OZ1BCH, Ib Anton Holm,
Højbjergvej 188, 2730 Herlev.
- D OZ1BCK, Torben Høffding,
Forchhammersvej 22, 1920 København V.
- D OZ1BCN, Bent Bille Jacobsen,
Park Allé 27, 3650 Ølstykke.
- D OZ1BCP, Hans Peder Christian Jakobsen,
Teglgårdsvej 14 A, 7620 Lemvig.
- D OZ1BCV, Knud Jensen,
Skolding, 7300 Jelling.
- D OZ1BCZ, Ib Tage Hansen,
Vollerupvej 64, 4400 Kalundborg.
- COZ1BDG, Bent Knakkegaard Laursen,
Set. Jørgensvej 38, 2., 5700 Svendborg.
- D OZ1BDQ, Henning Carl Nielsen,
Havelyvej 9, Vollerup, 4200 Slagelse.
- D OZ1BDZ, Johannes Pedersen Karstensen,
Sj. Boulevard 81, 6., 2500 Valby.
- D OZ1BEK, Gunnar Preben Rolsted,
Kanalens Kvarter 226, 2. tv., 2620 Albertslund.
- D OZ1BER, Erik Melbye Sørensen,
Vejlands Allé 161, 2300 København S.
- D OZ1BFY, Allan Andersen,
Bakel Allé 26, 2791 Dragør.
- D OZ1BGK, Bjarne Edmund Hansen,
Jasminvej 4, 1., 7000 Fredericia.
- D OZ1BGN, Jan Kunnerup Hansen,
Vestergade 2, 8382 Hinnerup.
- D OZ1BHL, Kim Nilsson,
Skottegården 36, 2. tv., 2770 Kastrup.
- D OZ1BHN, John Petersen,
Sirgræsvej 9, 1. tv., 2770 Kastrup.
- D OZ1BID, Carsten Andersen,
Frejasvej 1, 8600 Silkeborg.
- D OZ1BIF, Finn Birger Juel Andersen,
Strandvejen 135, 3700 Rønne.
- C OZ1BIL, Henning Andersen,
Lavgade 2/3, 6100 Haderslev.
- D OZ1BIL, Bruno Stanley Christiansen,
Gudrunsvvej 42, 8220 Brabrand.
- D OZ1BJB, Jonna A. Jacobsen,
Bagergade 14, 5700 Svendborg.
- D OZ1BJC, Per Ejvind Jakobsen,
Ejlersvej 2, 4700 Næstved.
- D OZ1BJF, Erling Flindt Jensen,
Georgsvej 7, Amager, 3700 Rønne.
- D OZ1BJH, Holger Christian Jensen,
Hedemøllevej, 8850 Bjerringbro.
- D OZ1BJM, Allan Jørgensen,
Avedøre Enghavevej 26, 2650 Hvidovre.
- D OZ1BJS, A. P. K. Linnemann,
Fældumvej 75, 6100 Haderslev.
- D OZ1BKX, Ernst Andreas Andersen,
Stenhuggergården, Søndergade 10, 7800 Skive.
- D OZ1BLS, Karl Henning Hinriksen,
Bækgårdsvej 5, 6933 Kibæk.
- D OZ1BLZ, Poul Alfred Jensen,
Rylevej 8, 1., 5000 Odense.
- D OZ1BMB, Steen Bang Jensen,
Knudensvej 31, 2. tv., 9900 Frederikshavn.
- D OZ1BML, Niels Jørgen Laursen,
Brinken 10, 6670 Holsted.
- D OZ1BMM, Børge Lund,
0. Egesborgvej 18, 4735 Mern.
- D OZ1 BMP, Poul Munk,
Skjernvej 110, 7500 Holstebro.
- D OZ1BNF, Ole Vang Rasmussen,
Østergade 30, 6933 Kibæk.
- D OZ1BNU, Arthur Thuesen Winterskov,
Fjellumvej 10, Nustrup, 6500 Vojens.
- D OZ1BNV, Verner Winum,
Oensvej 26, Hatting, 8700 Horsens.
- D OZ1BOA, Henning Møller Andersen,
Konvalvej 5, 9000 Ålborg.
- D OZ1BOP, Ingvar Christoffersen,
Lærkevej 21, 9970 Strandby.
- D OZ1BPA, Niels Erik Kjærsgaard Hansen,
Kertemindevej 118, Bovense, 5800 Nyborg.
- D OZ1BPI, Hans Ferdinand Jensen,
Gaarde, 6870 Ølgod.
- D OZ1BPX, Ib Kristensen,
Lundens Hede, 9330 Dronninglund.
- D OZ1BQC, Frede Børge Madsen,
Godthåb, 9230 Svenstrup J.
- D OZ1BRA, Esben Schiott Rosenbech,
Borggade 10, 6300 Gråsten.
- D OZ1BSC, Mona Breum Hansen,
Østergade 33, 6823 Ansager.
- D OZ1BRG, Poul Henning Thomsen,
Bjødstrupvej 34, Hammerum, 7400 Herning.

D OZ1BSH, Tønnes Hilden,
Islandsvej 15, 7700 Thisted.

D OZ1BSI, Thomas Hohwu-Christensen,
Stjernevej 17, 6300 Gråsten.

D OZ1BT, Erik Henning Nielsen,
Flotvej 6, Øsby, 6100 Haderslev.

D OZ1BTD, Svend Erik Mouritsen,
Islandsvej 24, 7400 Herning.

C OZ1BTG, Jørgen Peter Nielsen,
Skørbækshede, 9891 Tolne.

DOZ1BTO, H. E. Pedersen,
Spurvevej 21, Assens, 9550 Mariager.

D OZ1BTQ, Stig Birkkær Petersen,
Fyrvænget 5, 6535 Branderup J.

D OZ1BTS, Alex Jan Poulsen,
Højvængen 66, 2860 Søborg.

D OZ1BUL, Hugo Buchard Willum,
Mullebærvej 15, Sejs, 8600 Silkeborg.

D OZ1BUO, Carsten H. Andersen,
Mågevej 10, 7500 Holstebro.

D OZ1BUR, Ryan Hebsgaard Andersen,
Mågevej 10, 7500 Holstebro.

D OZ1BVM, Erik Gundelach,
Holmegade 18 A, 6990 Ulfborg.

D OZ1BVV, Gunnar Jakobsen,
Skovvænget 3, 7400 Herning.

D OZ1BWA, Jørgen Frølund Jensen,
Harrestrupvej 8, Nørre Felding, 7500 Holstebro.

D OZ1BWL, Frans Bohn Lorensen,
Teglværksbakken 23, 2900 Hellerup.

D OZ1BWM, Lars G. Michelsen,
Simmerbølle Kirkevej 4, 5900 Rudkøbing.

D OZ1BXB, Peer Haage Nielsen,
Lerpytterne 2, 7500 Holstebro.

D OZ1BYJ, Fritz Bredvig,
Vrenstedvej 33, 9480 Løkken.

D OZ1BYS, Torsten Christiansen,
Jernbanegade 3 F, 3., 9850 Hirtshals.

D OZ1BY Y, Jørgen Hansen,
Kærmindevej 18, 7441 Bording.

D OZ1BZE, Fridlev Peter Jensen,
Bagterpvej 36, 9800 Hjørring.

D OZ1BZO, Ejnar Jørgensen,
Grønnevej 11, 6360 Tinglev.

C OZ1CAF, Ebbe Nielsen,
Lumbyesvej 14, Lind, 7400 Herning.

D OZ1CAG, Ejvind Nielsen,
Ugiltvej 911, Lørslev, 9800 Hjørring.

D OZ1CAL, Preben Bast Nielsen,
Furrebyvej 3, 9480 Løkken.

D OZ1CAN, Henning Dahl Pedersen,
Holstebrovej 5, 7800 Skive.

D OZ1CAT, Axel Sørensen,
Smidstrupvej 5, 9760 Vraa.

D OZ1CAV, Ole Sørensen,
Vestergade 10, 9760 Vraa.

D OZ1CBD, Erlend Pedersen,
Skovbrynet 43, 4400 Kalundborg.

D OZ1CBI, Poul Birger Nielsen,
Engparken 14, Karlslunde Str., 2690 Karlslunde.

D OZ1CCA, Preben Knudsen,
Fruevænget 8, 7900 Nykøbing M.

D OZ1CCB, John Aaen,
Nørregårdsvej 41, 9970 Strandby.

D OZ1CCD, Morten Gjeddebæk,
Kristianiagade 10, 2100 København O.

D OZ1CCF, Claus Viggo Niels Lorentzen,
Hyltebjerg Allé 65, 2720 Vanløse.

D OZ1CCH, Hans Jørgen Moos,
Elstrup Overby 1, 6430 Nordborg.

D OZ1CCK, Preben Rasmussen,
Fuglebakken 29, 7600 Struer.

D OZ1CCL, Poul E. Sørensen,
Falkelvej 68, 8800 Viborg.

D OZ1CCM, Kjeld Holm,
Brigadevej 50, 2300 København S.

D OZ1CCN, Torben Stig Andersen,
Hybenvej 8, 4100 Ringsted.

D OZ1CCO, Svend Aage Bech,
Sjælør Boulevard 73, 3., 2500 Valby.

D OZ1CCR, Søren Ulrik Dalsager,
Vejlegårdsvej 13, 2840 Holte.

C OZ1CCV, Eije Peder Emanuel Ohlsson,
Æblehaven 8, 2500 Valby.

D OZ1CCY, Birger Ingolf Knudsen,
Pøl Søndergade 3, 6430 Nordborg.

D OZ1CCZ, Kim Lieberkind,
Skovvej 65, 4220 Korsør.

D OZ1CDD, Anders Larsen,
Fynsvej 34, Himmelev, 4000 Roskilde.

D OZ1CDK, Klavs Berthelsen,
Muslingevej 36, 2650 Hvidovre.

D OZ1CDL, Per Bøjle,
Vigerslev Allé 362, 2650 Hvidovre.

D OZ1CDP, Jørgen Peter Drachmann,
Pilevænget 2, 4540 Fårevejle st.

DOZ1CDX, Preben Planck,
Degnemose Allé 8, 1., 2700 Brønshøj.

D OZ1CED, Leif Lykke Madsen,
Buddinge Hovedgade 326, 2880 Bagsværd.

DOZ1CEG, Erling Bjørn Jensen,
Sankerbjerg, 4500 Nykøbing Sj.

D OZ1CEJ, Vagn Altmann,
Toftgårdsvej 31, 4550 Asnæs.

D OZ1CEK, John Østergaard Pedersen,
Egelundsvej 74, Strøby Egede, 4600 Køge.

D OZ1CEM, Torben Petersen,
Notmark 20, 6440 Augustenborg.

D OZ1CER, John Allan Kristensen,
Tørnehøj 102, 3520 Farum.

D OZ1CEU, Max Andersen,
Bouneåsen 7, Smidstrup, 3250 Gilleleje.

D OZ1CEX, Jørgen Gjesing Elsborg,
Højdedraget 9, 9800 Hjørring.

D OZ1CFD, Peter Beirholm,
Tårnbyhjemmet, Englandsvej 333, 2770 Kastrup.

D OZ1CFE, Christian Dahl Sørensen,
Nervøesvej 145, 9430 Vadum.

A OZ1EDB, Unidata I/S,
Gadelandet 20, 2700 Brønshøj.

D OZ1ET, Erling Åge Nielsen,
Bagsværd Hovedgade 28, 2880 Bagsværd.

A OZ1NKU, Nørre-Rangstrup Kommunale Ungdomsskole
6534 Agerskov.

D OZ1NO, Frank Mohr Nørgaard Laursen,
Rundhøj Allé 29, st. th., 8270 Højbjerg.

D OZ1PAX, Preben Axelsen,
Avænget 5, Mogenstrup, 4700 Næstved.

D OZ2DJ, Ole Damsgaard Jensen,
Enghavevej 14, 7430 Ikast.

D OZ2IQ, Ruth Michelsen,
Simmerbølle Kirkevej 4, 5900 Rudkøbing.

D OZ2SS, Jens Christian Hedegaard Frederiksen,
Granvænget 3, 7400 Herning.

C OZ2SZ, Børge Henning Nielsen,
Enghaverne 13, 8800 Viborg.

D OZ3IP, Klaus Marius Hansen,
Tårsvej 101, Sandby, 4912 Harpelunde.

D OZ4GA, Tim Grube Borresen,
Klovtofteparken 32, 2630 Tåstrup.

D OZ4IT, Leif Bøtter,
Birkehøj 7, 5700 Svendborg.

D OZ4OT, Anton Nielsen,
Byskovallé 4, 4200 Slagelse.

D OZ4PV, Steffen Smit,
Bellåhøjvej 142, 2., 2720 Vanløse.

D OZ4SV, Henning Therkelsen,
Skovbakkevej 9, 9000 Ålborg.

D OZ4WQ, Harald Viggo Andersen,
Frodesvej 18, 2880 Bagsværd.

B OZ5DSB, Danske Jernbaners Idræts- og
Fritidsforbunds Radiosektion,
Sonnegade 21, 8000 Århus C.

D OZ5FF, Steen Helmer Pedersen,
Caprivej 2, 2300 København S.

D OZ6EE, Ole Muller Bested,
Søndervangs Allé 33, 2500 Valby.

D OZ6EK, Carsten Frederiksen,
Kollegiebakken 9, 2800 Lyngby.

D OZ6FE, Niels Ole Frederiksen,
Rævehøjvej 36, 2800 Lyngby.

OZ6FU, Leif Funder,
Rugvænget 9, 7500 Holstebro.

D OZ6KS, Erik Jacobsen,
Sønderbrogade 56 A, 3. th., 8700 Horsens.

D OZ6MF, Henning Jensen,
Bredgade 32, 9670 Løgstor.

D OZ6MG, Kim Hvilendal Jensen,
Vedersøvej 30, 2610 Rødovre.

D OZ6MQ, Niels Østerskov Jensen,
Byskov A ilfe 30, 4200 Slagelse.

C OZ6QX, Arne Bøjer Christensen,
Godske Lindenovsvej 101, 9000 Ålborg.

D OZ6TP, Svend Erik Suith,
Rønne Allé 5, 7600 Struer.

D OZ6TV, Ole René Petersen,
Søndergade 7 B, 2791 Dragør.

B OZ7HVI, EDR Hvidovre Afd.,
Hvidovrevej 278, 2650 Hvidovre.

D OZ7PC, Peter Michael Calum,
Vordingborgvej 10, 4700 Næstved.

D OZ8NE, Holger Johansen,
Tranevej 19, 7600 Struer.

D OZ8OV, Kaj Anton Kristensen,
Plantagevej 14, 7790 Oddeund.

C OZ8WX, Tove Henningsen,
Nyvang 4 A, 5700 Svendborg.

D OZ8XB, Grete Nielsen,
Sneppevej 28, 7600 Struer.

D OZ9BP, Knud Holger Knudsen,
Jagtvej 5, Hammerum, 7400 Herning.

D OZ9EB, Leif Breinholt,
Bøgelund, Resen, 7600 Struer.

D OZ9JQ, Karsten Koldby Svendsen,
Gl. Kalkbrænderivej 22, 2, 2100 København O.

D OZ9KT, Helge Gadeberg Thomsen,
Nygade 38, Felsted, 6200 Åbenrå.

D OZ9LP, Per Rikard Penthin Grumløse,
Svinningegården 2, 4520 Svinninge.

D OZ9NN, Frank Jacobsen,
Hybenhøjvej 10, Højerup, 4660 St. Heddinge.

D OZ9NR, Jesper Holst,
Bauehøj 27, Gimsing, 7600 Struer.

D OZ9TF, Erling Bisgaard Haag,
Dalgårdsvej 8, Resenstad, 7600 Struer.

D OZ9VB, Asger Andersen,
Niels Bohrs Allé 23, 5000 Odense.

Genudstedelser

B OZ3EV, Johan Ejnar Jensen Vester,
Resedavej 23, 2, 8600 Silkeborg.

B OZ4MQ, Per Mogens Conradsen,
Fiskestræde 8, Thorøhuse, 5610 Assens.

B OZ4OC, Sven Ove Christensen,
Højdevej 58, 2670 Greve Strand.

B OZ4TL, E. L. Kiesbüy,
Dalagervej 12, 6323 Vorbasse.

B OZ5XO, Per Bo Ludvigsen,
Langesund 9, st., 2100 København O.

B OZ6HN, Holder Dandanell,
Fribjerg 26, 6430 Nordborg.

B OZ6VP, Verner Iver Langballe,
Snorresgade 8, 2300 København S.

D OZ6ZA, Bent Albert Jensen,
Slesviggade 5, 4. tv., 1762 København V.

B OZ8TS, Erik Hansen,
Skippermosen 17, 3400 Hillerød.

A OZ8UC, Knud Lundstrøm Christiansen,
Sudergade 6, 3000 Helsingør.

D OZ8XQ, Jan Henningsen,
Veksøvej 3 A, 2700 Brønshøj.

D OZ9OO, Torben Jensen,
Bramdrupvej 25, 6000 Kolding.

Inddragelser

DOZ1ASV, K. M. Hansen,
Tårsvej 101, Sandby, 4912 Harpelunde.

D OZ1BTL, A. Ottosen,
Lars Kruses Gade 10, 4., 8000 Århus C.

D OZ1BUW, C. H. Brandt, Skjoldsvej 8, 4900 Nakskov.

D OZ3RER, Repeaterst. ansvh. OZ1FC,
Yorkvej 12, 3650 Ølstykke.

B OZ5FY, I. Schouw,
Nielstrup, 4690 Haslev.

A OX3LS, L. S. Madsen,
Dac Boks M 23, 3970 Dundas.

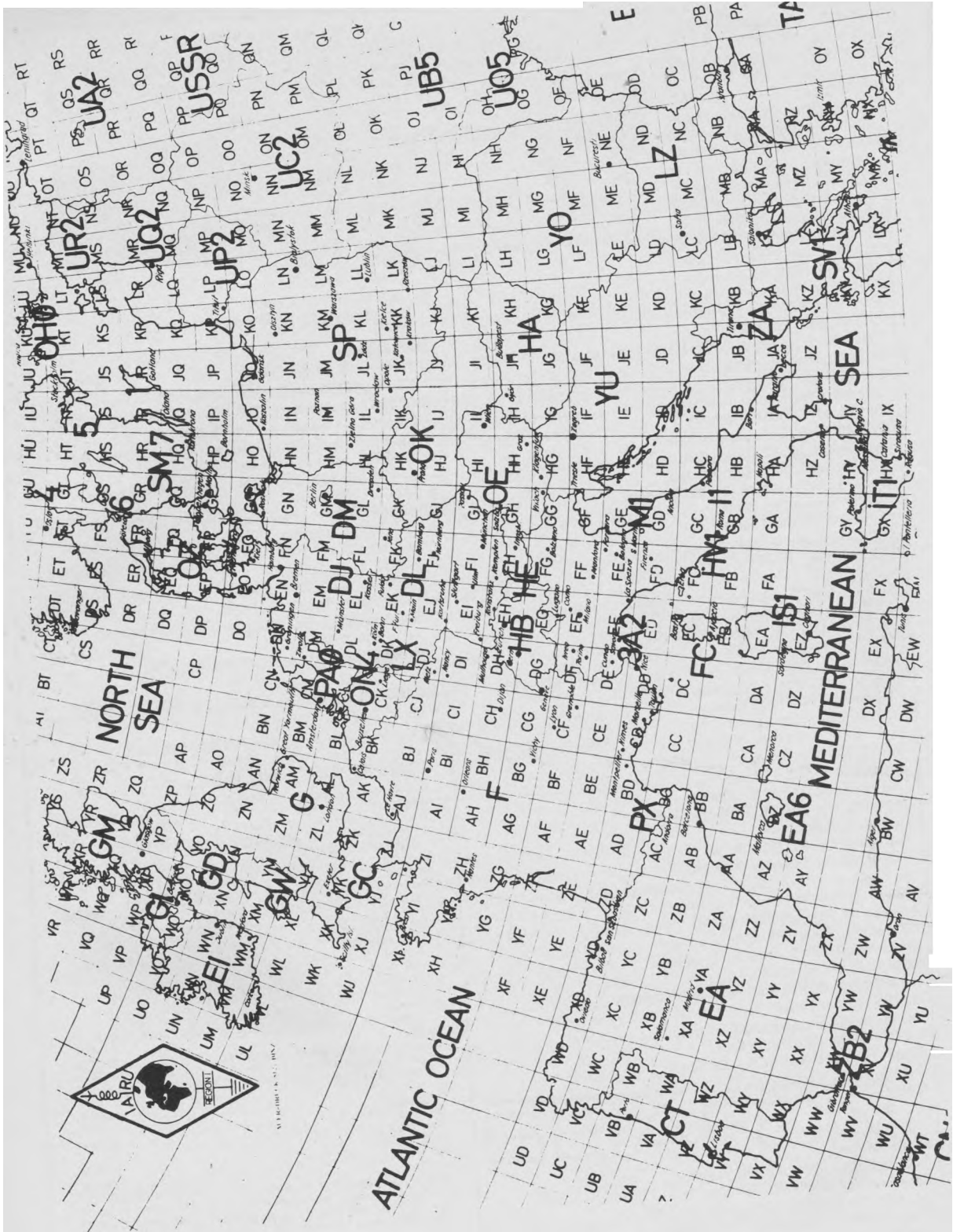
A OX3OG, O. S. Nielsen,
Dac Boks Y 17, 3970 Dundas.

A OX3SE, E. K. Skov,
3925 Tingmiarmiut.

A OX3WZ, K. T. Weber,
Radiostationen Marmorilik, 3961 Umanak.

EDR's MEDLEMSSERVICE TILBYDER:

Logbog, format A4 med spiral, pr. stk.....	7,50 kr.
10 stk.....	65,00 kr.
Contest Log, format A4 med heftning, pr. stk.....	5,00 kr.
10 stk.....	40,00 kr.
The Radio Amateur's World Map (Verdenskort i 4 farver), format 70x100 cm i Azimutalprojektion	
pr. stk.....	24,25 kr.
10 stk.....	210,00 kr.
Beamkort til bestemmelse af beamgrader set fra Midteuropa, format 61x61 cm.....	14,75 kr.
10 stk.....	125,00 kr.
EDR vimpel fremstillet i poplin med rød bund, sort emblem og m. hvid inskription.	
Format 15x30 cm pr. stk.....	5,00 kr.
10 stk.....	40,00 kr.
EDR vognmærke med call fremstillet af vinyl, - sorte bogstaver på hvid bund, selvklebende. Format 17x12 cm. Husk ved bestilling at opgive call! Pr. stk.....	5,00 kr.
10 stk.....	40,00 kr.
Vejen til sendetilladelsen, 4. udgave	27,50 kr.
Vejen til sendetilladelsen, 6. udgave	46,00 kr.
(Rabat til afd. ved samlet køb af 10 eller 25 stk.)	
Emblemer	10,00 kr.
QSO-instruktionshefte.....	3,50 kr.
Brevpapir, pr. blok (kun til afd.)	4,50 kr.
Diplomboæen:	
Nr. 2.....	11,00 kr.
Nr. 3.....	10,00 kr.
EDR's bogholder står til rådighed for yderligere oplysninger. Bestilling foretages ved forudbetaling på girokonto 5 42 21 16. EDR Box 79, 1003 Kbh. K., og varerne bliver fremsendt portofrit. Alle ovennævnte priser er incl. moms!	



qTH locator-oversigtskort.

Forventet højeste brugbare frekvens (MUF)
Tid: GMT. Frekvens: MHz

Strækning:	Km:	Pejling:	tid/frekvens:											
			1	3	5	7	9	11	13	15	17	19	21	23
Japan	8.600	44,4	8,5	10,9	14,5	16,8	17,7	17,8	17,4	14,1	11,9	10,9	9,3	8,3
New Zealand	17.800	54,1	8,6	11,4	15,6	17,7	16,3	13,7	13,8	14,0	12,8	12,3	9,2	8,2
Filipinerne	9.700	66,4	8,7	12,0	16,8	18,6	19,0	19,1	18,8	17,3	16,3	12,9	9,5	8,4
Syd. Australien	16.000	85,0	9,1	12,8	18,4	19,6	20,0	16,7	13,7	13,0	14,9	13,5	10,4	9,2
Sumatra	9.300	90,0	9,3	13,0	18,7	19,9	20,3	20,4	20,0	20,1	18,3	14,7	10,7	9,3
Indiske Ocean	10.100	115,9	10,6	13,1	19,4	20,9	21,9	22,3	21,6	22,2	20,3	16,2	12,8	11,6
Madagaskar	8.300	146,0	12,6	12,4	17,9	21,6	23,1	24,7	24,4	24,8	23,4	19,0	15,0	13,7
Syd Afrika	10.100	171,3	11,2	8,0	14,3	21,3	22,6	24,9	25,9	26,2	24,0	15,6	12,8	11,0
Middelhavet	2.200	181,0	8,7	8,1	10,9	14,5	15,6	16,2	16,0	16,2	16,7	15,7	11,7	9,4
Antarktis	13.600	202,5	11,2	10,9	10,1	11,2	20,8	22,5	24,1	24,5	25,0	19,5	15,3	12,0
Kanariske Øer	3.500	226,9	10,9	10,1	11,0	16,2	19,1	19,5	20,1	20,3	21,3	22,3	16,5	11,8
Argentina	11.900	232,4	11,1	10,5	10,9	13,5	14,3	19,6	20,5	20,8	21,7	23,1	17,2	12,1
Peru	11.000	264,1	9,7	8,4	8,8	11,8	10,4	16,9	17,7	18,0	18,6	20,3	17,0	11,9
Vestindien	8.100	289,6	8,9	7,4	7,7	8,8	8,6	13,7	16,4	16,8	17,0	17,9	15,9	11,5
New York	6.100	291,4	8,8	7,4	7,7	7,7	10,6	14,9	16,2	16,7	16,9	17,7	15,8	11,5
Vest Grønland	3.600	313,6	8,2	7,2	7,9	10,1	13,1	14,9	15,6	15,8	15,8	15,8	13,9	10,4
San Fransisco	8.800	324,5	8,4	7,7	8,3	8,5	7,2	7,3	10,0	12,9	15,1	15,0	13,3	10,5
Syd. Stillehav	16.200	328,6	8,4	7,9	8,6	11,7	13,8	14,7	14,0	11,8	15,2	14,7	13,0	10,4
Hawaii	12.000	356,4	8,6	9,0	10,3	12,6	14,2	13,5	13,0	11,7	14,4	13,0	11,2	9,8

250 eller mere indsende kort til endorsement en gang om året uanset antallet af kort. Hidtil har det været nødvendigt at have 10 lande op til 300 og derefter 5 for at få endorsement. Det bevirker, at man kan undgå at ryge ud af den halvårige liste i QST, selvom det ikke er lykkedes en, at opnå de 10 henholdsvis 5 lande indenfor de sidste 2 år. Man kan altså nøjes med at køre 1 land hvert andet år og endda holde sig på listen.

C9M, *Mozambique*. Alle amatørstationer har fået deres grej konfiskeret af det lokale politi og dermed er endnu et land forsvundet fra vore bånd i al fald for en rum tid.

FB8XO, *Kerguelen* øen, er hørt på 14.027, 13.36 GMT. QSL via F6CRT.

HBØ, *Liechtenstein*. DJØIP og co. bliver QRV 24. marts og en uge frem på CW: 3530, 7030, 14.030, 21.030, 28.030. SSB: 3785, 7085, 14.285, 21.385, 28.700. Dog mest aktiv på de lave bånd. DLØFOC/HBØ ønsker QSL via DJ6SI.

GC3YHU, *Jersey*, er kørt på 3786, 00 GMT. QSL til Den Robinson, Solanita, Park Estate, St. Brelade, Jersey Island.

HC8GI, *Galapagos* øerne, er kørt på 3777, 06 GMT.

JH1KSB/JD1 er en ny station på *Ogasawara* øerne, som har været på 14.156, 07.46 GMT.

KC6AQ, IV, *Caroline* øerne, er aktiv på alle bånd, bl.a. 14.281, 09.30 GMT og igen 14.339, 12.23 GMT. QSL via WA6AHF.

ST2SA er nu igen aktiv fra *Sudan*, ofte på 3790 omkring 21-22 GMT og 14.250, 06.51 GMT og igen 17.12 GMT.

TU, *Ivory Coast*, repræsenteres af WÅ2BIH/TU på 14.045, 09.30 GMT. QSL til US Embassy, Abidjan.

UM8FM, *Kirghiz*, vil være QRV bl.a. på 40 meter SSB i CQ-WPX testen 27.-28. marts. Han er kørt på 14.270, 07.40 GMT.

VR1AA, *Gilbert* øerne, er kørt på 14.300, 08 GMT og 80 m SSB 07 GMT. QSL til JAØCUV/1.

V55DB, *Brunei*, er kørt på 3790 mellem 16 og 23 GMT samt 14.195, 14.30 GMT. Korere alle bånd. QSL via JA2KLT.

YB1HF, *Indonesia*, har været igennem på 3503 18-20 GMT, dog ret svag her i landet. QSL til Box 314, Bandung. YBØACG på 14.204, 16.50 GMT og 21.246, 10.30. QSL til R. Wlrth, o/o Siemens, Box 2469, Djakarta.

YJ8YD er en relativ ny station på *New Hebrides* øerne, som OZ6JE har kørt på 20 meter SSB. QSL til Jean Y. Didon, Santo, New Hebrides.

ZD7WT, *St. Helena* øen, er ex ZD8TM. Han er kørt på 3505, 02.30 - 7004, 04 GMT og 14.040, 15.20 af OZ1VY. QSL via ZD8TM.

4S7DA er hørt med gode signaler på 3506, 18 GMT. QSL via W3HNK.

5H3, *Tanzania*, er for tiden ret dårligt repræsenteret. Dog har 5H3JR sked med QSL-manager W2SNM mandage 14.280, 20 GMT.

5X5NK, *Ugandas* eneste aktive station er ofte QRV på alle bånd CW og SSB, f.eks. 3798, 20.40 - 7002, 15 GMT - 14.025, 19 GMT og 21.286, 10.30 GMT. QSL til Box 5249, Kampala.

6Y5, *Jamaica*. 6Y5BF er hørt flere gange på 3504, 05 GMT og 7004, 08 GMT. WB9AJF/6Y5 hørt af OZ1LO på 3790, 07 GMT og på 7080, 08 GMT.

7Q7RM, *Malawi*, er aktiv 10-20 m CW og SSB, f.eks. 21.025, 14 GMT. QSL til Box 472, Blantyre.

9G1GE, *Ghana*, er hørt på 21.010, 18-20 GMT og 14.027, 13.10 GMT. QSL via G3USE.

9M8HG, *East Malaysia*, kørt af OZ1LO på 3512, 20.30 GMT. QSL via GW30JB.

SIDSTE! Info fra JAØCUV/1 via OZ5DX. JA2PJC, JA3KWJ og jeg (JAØCUV/1) planlægger en DXpedition til forskellige Stillehavslande med 13 dages operation fra VR8, Tuvalu som hovedmål. Vi vil deltage i CQ-WPX contesten 27.-28. marts. I øvrigt vil vi følge følgende tidsplan: 23. marts C21CW (1 dag),

24. marts VR1AJ/AK/AL (1 dag), 25. marts VR8 (13 dage), 8. april 3D2 (3 dage), 11. april YJ8 (3 dage), 14. april VR4 (5 dage), 19. april C21CW (1 dag). Frekvenser, CW: 3505, 7005, 14.025, 21.025, 28.025. SSB: 3775, 7095, 14.195, 21.300, 28.600. QSL via JAØCUV/1.

Som det ses af rapporterne har der været gode ting at hente på 80 meter, selv om de 3 høje bånd har været meget dårlige. De heldige og tålmodige har stadig kunnet køre DX. De få med virkelig store antenner kan altid køre DX. Undertegnede



YV5AMP's QTH og antenne er beliggende 1500 meter over havet nær Caracas, Venezuela (Foto via OZ4RP).

er som de fleste ikke i besiddelse af en retningsantenne til 80 meter, men ved hjælp af én dipol og en god GP-antenne plus naturligvis en hel del tid med lytten på båndet, er det fra 1969 til nu lykkedes mig at nå 200 lande på dette bånd. Måske det var en idé for dig at prøve at gå mere ind i DX-jagten på 40 og 80 m, for er det ikke sådan, at de DX man må kæmpe længst for at få fat i, giver den største glæde, når det lykkes? De fleste vinteraftener og nætter har der jo alligevel ikke været andre brugelige bånd.

God DX de OZ1LO

Da OZ1LO pr. 1. april er EDR's contestmanager varetages denne spalte fremtidig af OZ6MI.

Red.

En »Eyeball« QSO med WB2OZW og W2CCS

Af OZ2CE, C. E. Jakobsen, Pal. Mullersv. 113, 8210 Århus V.

Når det hænder at jeg kommer til udlandet, og jeg er så heldig at have radiobekendte i det pågældende område, forsøger jeg gerne at få lejlighed til at hilse på en af disse, hvis det kan lade sig gøre.

Da jeg i november skulle til New York City, så jeg mig derfor om efter, hvem jeg kunne besøge og valgte at prøve WB2OZW, Paul i Park Ridge, N. J., dels fordi vi har nogle fælles problemer, dels fordi han med sit fine signal er med til at gøre 14 MHz så hyggeligt at arbejde på. For at få at vide om det ville være belejligt, spurgte jeg Paul pr. brev, og i løbet af kort tid havde jeg svar med et ja sammen med en minutvis beskrivelse af hvorledes jeg skulle komme dertil fra N.Y.C.

Jeg fandt derfor let den bus som jeg skulle med fra N.Y.C., -

for at give en fornemmelse af at New York er en storby, kan jeg fortælle at jeg skulle stige på ved perron 155 - og vi kørte præcist. Turen gik gennem et meget smukt og efterårspræget landskab med bløde runde kurver, vejret var mildt, alt så velordnet og frugtbart ud, det er sikkert ikke uden grund at New Jersey kan kalde sig »the Garden State«. Paul havde instrueret mig om at jeg skulle stå af ved Marcy's Tavern i Park Ridge, der ville han hente mig i sin hvide Dodge med Paul's call på nummerpladerne. Han var også på pletten, og vi kørte straks hjem til hans og Lynn's - Paul's XYL - hus, der er lagt på en græsklædt bakke og lidt tilbagetrukket fra vejen. Her er der gode muligheder for at sætte antenner op, og disse muligheder har Paul udnyttet vel.



WB2OZW

Paul har sin station nede i kælderens hvor vi straks gik i gang med at kalde OZ-land, men trods det at Paul blot tyve minutter før min ankomst havde haft QSO med Danmark, bl.a. med OZ5PD, viste det sig at være helt umuligt at få fat på Europa. Paul har en anseelig samling radiomateriel, billedet viser hvorledes stationen var indrettet tidligere, det er nu blevet foranklet noget efter at Lynn har foræret Paul et nyt skrivebord, men bærer stadig et vægtigt vidnesbyrd om ejerens store radiointeresse.

Efter at have gået anlægget igennem, fortrak vi op i stuen hvor Lynn trakterede med ostemadder og en drink. Paul kørte



WB2OZW's QTH

mig derefter en tur rundt i Park Ridge, der er en by med nogle få tusinde Indbyggere. Byen præsenterer sig smukt, man har kunnet fastholde en spredt form for bebyggelse, de fleste huse ligger frit på store grunde, man ser ikke ret megen til hegn o.l., det virker absolut tiltalende.

Da vi vendte tilbage, stod Lynn klar med en dejlig middag. Efter maden kom W2CCS, Henry og dennes XYL, Fran. De var

inviteret af Paul og Lynn for at give mig lejlighed til at hilse på dem. Henry - der nu er pensioneret - er jo født i Danmark, og han har sat sig det store mål at få forbindelse med alle danske DX-amatører, han har nu over 400 OZ-amatører i sin

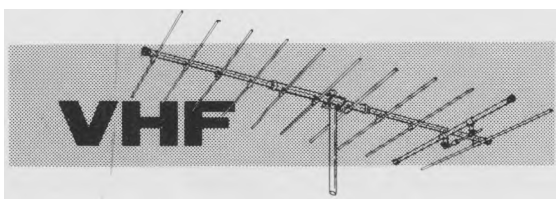


W2CCS

log, flere af dem har han haft QSO med mange, mange gange, so pse, svar Henry når I hører han er i gang, han er en meget fin repræsentant for vort land derovre i det store USA. Hans kone, Fran, er indfødt amerikaner, men har været i Danmark flere gange sammen med Henry.

Vi havde nu en rar aften sammen med en hel del radiosnak, og tiden for min busafgang nærmede sig alt for hurtigt. Henry foreslog at jeg i stedet skulle tage med til deres hjemby Westwood - derfra kører der også busser til N.Y.C., og jeg kunne da samtidig se hans station. Jeg tog derfor afsked med Lynn og Paul som havde gjort denne dag så fremragende for mig. På vejen til Westwood demonstrerer Henry hvorledes han elektrisk kan kontrollere og justere forskellige ting i sin kolossale vogn, bl.a. indstillingen af forsædets højde. På Henry's QTH så jeg for første gang den komplette S-line fra Collins, det er virkelig lækre ting. Men tiden var jo stadig knap, så jeg fik lige et kort glimt af Henry's Beam-antenne, samt hans og Fran's hus, inden Henry kørte mig til bussen.

Det havde - som tidligere nævnt - været en fremragende dag, jeg fik et godt indtryk af amerikanernes legendariske gæstfrihed og venlige væsen, og kan blot håbe på, at jeg vil få en chance til at gøre gengæld.



REDAKTION: OZ9SW, Jørgen Brandt, Vorgod Østerbyvej 15, 6930 Videbæk.

Region I VHF beacons

144.002	F3THF	
144.016	ZE1JZA	
144.042	EA3URE	BB13f
144.125	HB9HB	
144.126	OE3XAA	1171 d
144.130	GB3CTC	
144.139	5B4CY	
144.139	LX0LX	DJ31 b
144.140	11A	DE27h

144.142	I4A	FE77h
144.150	GB3VHF	AL52j
144.200	DK7VHF	
144.300	OH2NUA	MU52j
144.800	OH8VHF	MZ79h
144.807	DL0UB	GM37e
144.850	OH9VHF	
144.860	LA1VHF	ET13c
144.875	SK2VHF	JV69h
144.880	LA3VHF	IC48d
144.900	OH6VHF	KW59f
144.905	SP5VHF	KM66g
144.910	DL0PR	E054d
144.930	OZ7IGY	GP23d
144.935	GB3DM	
144.940	DL0UH	
144.945	SP3VHF	
144.950	SK1VHF	JR41d
144.960	SK4MPI	HU46d
144.966	SP6VHF	HB29b
144.970	DK0WB	
144.980	SP2VHF	J033e
145.078	DM2AKD	
145.200	LA2VHF	
145.449	YU3VHF	HG76a
145.900	Y03KAA	NE42j
145.925	GB3LER	
145.950	PA0PKN	
145.952	LA4VHF	CU47C
145.955	GB3GI	
145.956	DL0RWA	GJ12d
145.960	F7THF	DH15g
145.960	OK1KVR/1	
145.980	LZ2F	ND40f
145.983	DL0ER	DL45d
145.986	DL0SG	GI03d
145.990	YU1VHF	JD29g
145.990	ON4VHF	
145.995	GB3GM	YS31 j
146.000	YU2VHF	IF47d

Aktivitetstesten

2. runde i testen gav følgende placeringer:

SSB afdeling		
1. OZ4QA	100 QSO	272 p
2. OZ1ALF	66 QSO	226 p
3. OZ1AGN	78 QSO	208 p
4. OZ1ABE	70 QSO	200 p
5. OZ1ASZ	74 QSO	193 p
6. OZ8PI/a	71 QSO	186 p
7. OZ2SL	63 QSO	171 p
8. OZ3UN	61 QSO	164 p
9. OZ2AL	60 QSO	159 p
10. OZ1ARV	49 QSO	155 p
11. OZ2GM	48 QSO	152 p
12. OZ4HAM	46 QSO	146 p
13. OZ1BNZ	54 QSO	140 p
14. OZ9SW	46 QSO	134 p
15. OZ1QQ/a	42 QSO	131 p
16. OZ6UD	50 QSO	129 p
17. OZ8QD	48 QSO	121 p
18. OZ1ZY	40 QSO	117 p
19. OZ7XN	39 QSO	115 p
20. OZ2RC	39 QSO	107 p
21. OZ1AXL	39 QSO	105 p
22. OZ1ABF	37 QSO	105 p
23. OZ8PG	43 QSO	101 p
24. OZ8DO	38 QSO	101 p
25. OZ6HY	35 QSO	97 p

26. OZ6IP/a	36 QSO	91 p
27. OZ1BPJ	34 QSO	91 p
28. OZ1BCJ	38 QSO	89 p
29. OZ1AEY	28 QSO	84 p
30. OZ6ZW	25 QSO	82 p
31. OZ8T	45 QSO	81 p
32. OZ4EX	32 QSO	81 p
33. OZ1BBE	34 QSO	79 p
34. OZ1AOJ	29 QSO	79 p
35. OZ1BOL	28 QSO	76 p
36. OZ9HBO	31 QSO	74 p
37. OZ1BYL	34 QSO	67 p
38. OZ9ZJ	29 QSO	66 p
39. OZ1GE	18 QSO	59 p
40. OZ9HN	22 QSO	58 p
41. OZ1AMB	22 QSO	56 p
42. OZ1SP	21 QSO	55 p
43. OZ8UX	28 QSO	53 p
44. OZ9HC	21 QSO	53 p
45. OZ4EM	17 QSO	53 p
46. OZ1BJC	18 QSO	43 p
47. OZ1AYI	18 QSO	41 p
48. OZ2PG	9 QSO	20 p
49. OZ1APA	5 QSO	7 P

FM afdeling

1. OZ 1 ASP	8 QSO	17 p
2. OZ5GI	7 QSO	13 p

144 MHz aktivitetstest den 1. tirsdag i måneden kl. 19.00-23.59 DNT.

Logs sendes til undertegnede inden d. 15. i respektive måned.

Tysk contestindbydelse

Testen køres i fire afdelinger, og der må kun anvendes CW.

Deltagere:

DL, DM, OK, OE, HB9, F, LX, ON, PA og OZ.

Tidspunkter:

Lordag d. 15. maj kl. 07.00-17.00 GMT.

Søndag d. 20. juni kl. 07.00-17.00 GMT.

Lordag d. 17. juli kl. 07.00-17.00 GMT.

Søndag d. 22. august kl. 07.00-17.00 GMT.

Frekvens:

144,000-144,150 MHz.

Klasser:

A = 0 - 10 W output

B = 0 - 50 W output

C = over 50 W output

QSO points:

QSO klasse A med klasse A = 8 P

QSO klasse A med klasse B = 6 p

QSO klasse A med klasse C = 4 p

QSO klasse B med klasse B = 3 p

QSO klasse B med klasse C = 2 p

QSO klasse C med klasse C = 1 p

Multiplikator:

Hvert nyt QTH storfelt (f.eks. EP) giver 1 multipoint.

Hvert nyt land. incl. eget land, giver ekstra 5 multipoints.

Rapport:

RST + QSO nummer / Klasse / fuldstændig QTH loc.

F.eks.: 549001 / B / EP10h.

Udregning:

Summen af QSO points x summen af multipoints.

Der må kun medtælles QSO'er med ovennævnte lande, og der skal udveksles en fuldstændig contestrapport. Der må skiftes QTH og outputklasse fra måned til måned, dog ikke under en contest.

Hver contest udregnes for sig. Efter afholdelsen af den sidste test, fremkommer en samlet udregning. Resultatlisten vil blive bragt her i OZ.

Logs:

Skal være poststempet den sidste dag i ovennævnte måneder. Skal sendes til:

Willi Scherrer

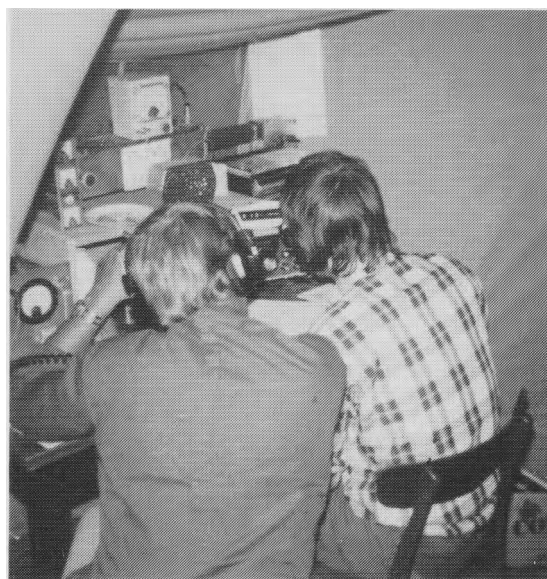
UKW - CW - Manager

Bozener Str. 25

D - 7260 Calw - Hirsau

W. Germany

OZ9SW



Hektisk travlhed. - Den test skal vindes.

»En ydmyg bøn«

Til dem der har 145,9 MHz i deres transceiver, vil I ikke være så flinke og kollegiale, at pille dem ud af apparatet. Der er ingen der siger, at I behøver destruere dem, de kan bruges til mange andre eksperimenter.

Grunden hertil, er at det ved en kolossal indsats såvel teknisk, økonomisk og verbalt, er lykkedes for amatørerne, at få deres egne satellitter, og det har faktisk været enormt kostbart, samfunds ressourcemæssigt, at komme så langt. Vi kan vist roligt sige, at det kun er en spæd begyndelse på en helt ny teknik. Hertil har man vedtaget på Reg. 1 konferencen at frekvensområdet 145,850-146,000 MHz er eksklusivt for space-kommunikation.

Lad det være sagt med det samme, at det virkelig er noget der har stor betydning. Når transponderen i Oscar 7 kører 2-10 m, vil et 145,9 MHz FM signal kunne umuliggøre enhver brug af satellitten over hele den vestlige halvkugle.

Losningen med, at vi bare skal sige, når vi vil køre Oscar, så vil I flytte, den er ikke god, da der vil være stationer, der ligger langt ud over den normale 2 m rækkevidde, der ikke kan kalde jer op og få jer til at stoppe.

Muligvis ved de ikke engang, hvem stationen er, fordi de modtager SSB. Det er muligt teoretisk f.eks. for en amerikaner, eller anden amatør, at høre hvem det er, der kører FM på 145,9 MHz, hvis han modtager Oscar på FM. Men i almindelighed er det kun et kraftigt støjfelt, der ligger i hele Fone pasbåndet og i høj grad vanskeliggør trafik.

Oscar satellitterne, er hele det samlede rumfartsprogramms onskede gave til amatørerne, lad os ikke afslå den.

Lad det samtidig være sagt, at det ikke er særlig vanskeligt at kore Oscar, men det kræver lidt eksperimenteren. Men vi hedder jo også eksperimenterende danske radioamatører (og ikke kommuniserende danske radioamatører).

Til venlig omtanke
OZ9FI

1296.010 DB0FT EK63h
1296.024 DJ2LF DL38j
1296.050 GB3DD ZL18b
1296.100 DC6MR DL48a
1296.127 DL7HGA GM47j
1297.680 DL0NF FJ47a
1297.950 GB3LDN

2304.820 DB0AS GH22h

10.100 GHz GB3IOW

OZ9SW



Redaktion: OZ9SW, Jørgen Brandt, Vorgod Østerbyvej 15, 6930 Videbæk.

Aktivitetstesten

2. runde i testen gav følgende placeringer:

1. OZ7IS	15 QSO	33 p
2. OZ7LX	11 QSO	28 p
3. OZ2GM	6 QSO	16 p
4. OZ3TZ	10 QSO	11 p
5. OZ8DO	5 QSO	11 p
6. OZ9SW	3 QSO	11 p
7. OZ1ARV	4 QSO	9 p

Det kan være enerverende at køre UHF aktivitetstest i fem timer, hvis forholdene er dårlige og aktiviteten ringe. Du anmodes om at koncentrere dine opkald til det første kvarter af hver hele time f.eks. 2100-2115.

432 MHz aktivitetstest den 1. torsdag i måneden kl. 19.00-23.59 DNT.

Logs sendes til undertegnede inden den 15. i respektive måned.

Region I UHF beacons

431.976	DM2BEN	GK05g
431.995	SP6VHF	HK29b
432.000	F9UP	CH56g
432.000	DJ2HF	DL68
432.001	DB0AA	DL64c
432.007	DB0KP	FN04g
432.008	DJ2LF	DL38j
432.010	DL0BQ	EL23d
432.018	OZ7IGY	GP23d
432.025	GB3SC	ZM31d
432.045	DL7HGA	GM47j
432.045	gb3gec	
432.050	YU3VHF	
432.075	LA1UHF	FT05g
432.378	OE3XAA	1171 d
432.450	OZ2UHF	EP03h
432.560	DL0NF	FJ47a
432.900	OH7UHF	
432.982	OZ1ALS	EP79c
433.147	DL1XV	GH25C

GP 117 - tror jeg nok eller: Lidt om QTH-lokatorer

Af OZ6IP, Jan Erik Kjær, Poppellunden 11. 2635 Ishøj

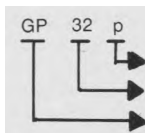
Som det er de fleste bekendt, er en af de vigtigste rapporter i forbindelse med en test-QSO udveksling af QTH-lokatorer, idet disseer baggrund for afstandsberegning mellem stationerne og dermed pointberegningen. Når man deltager i tester, får man da også som oftest opgivet QTH-lokatorer af sine medamatører, og hermed skulle alt være i skønneste orden, bortset fra lidt ærgrelse over ham i x-købling der »ikke interesserede sig for sådan noget pjank«, men gerne ville deltage i aktivitetstester.

Når man efter testen gennemgår sin logbog, får man sig ofte nogle overraskelser. En station har åbenbart været /MM uden at oplyse derom, idet den rapporterede QTH ligger ude i vandet 15 km nord for Hesselø, en anden station oplyste, at han sendte fra et sommerhus i Rågeleje, men ifølge QTH-lokatoren har han sendt fra Halmstad osv.

Ved en kritisk gennemgang af sine testlogs finder man, at alt for mange stationer sender med forkerte QTH-lokatorer. Jeg synes, det er en pligt for den seriøse radioamatør at sikre sig, at den QTH-lokator der opgives virkelig er korrekt. Som en hjælp for de der har vanskeligheder med at beregne deres QTH-lokator, skal jeg her kort redegøre for principperne.

Udgangspunktet for positionsbestemmelsen er ligesom for navigation den opdeling af jordoverfladen i længde- og breddegrader der er foretaget, og fikspunktet i dette system er 0° bredde og 0° længde, dvs. det punkt på jorden, hvor medianen skærer ækvator. Bevæger man sig nord for ækvator tales om nordlig bredde, bevæger man sig syd for ækvator tales om sydlig bredde. Tilsvarende for medianen således, at øst for medianen taler man om østlig længde, vest for om vestlig længde.

I overensstemmelse med længde- og breddegradsinddelingen har man inddelt jorden i felter på en hvis størrelse, ud fra hvis indbyrdes midtpunktsafstande den endelige afstandsberegning foretages. QTH-lokatoren er opbygget som følger:



Lille bogstav der angiver lokalfelt
2 cifre der angiver underfeltnummer 01-80
2 store bogstaver der angiver storfelt

Udgangspunktet i QTH-lokatorbestemmelsen er at fastslå den geografiske position for ens station. Til dette brug er det nødvendigt at have et kort evt. et atlas eller autokort, der har angivelse af længde- og breddegrader; evt. vil oversigtskortet på midtersiderne kunne hjælpe til nemmere at forstå opdelingen.

STORFELTER. Til at begynde med bestemmes første bogstav i storfeltets to bogstavgruppe. Dette angiver feltets længde, dvs. beliggenhed øst (el. vest) for medianen. Fra medianen 0° og til 2° ø.l. (østlig længde) er første bogstavet A, fra 2° ø.l. til 4° ø.l., er det B, osv. Hvert storfelt er altså 2 længdegrader. For Danmark, der ligger mellem 8° ø.l. og 16° ø.l. møder man første bogstaverne E, F, G og H.

Andet bogstav angiver feltets bredde, dvs. feltets beliggenhed nord-syd i forhold til 0° bredde (ækvator). Storfeltets bredde er 1 grad.

Da Danmark ligger ved 55° n.b. (nordlig bredde) og der kun er et begrænset antal bogstaver til rådighed, har man været hele alfabetet igennem, før man når Sydeuropa, og derfor starter man forfra der. Storfeltet der ligger med bredden 54° n.b. til 55° n.b. får således andet bogstav O, feltet med bredde 55° n.b. til 56° n.b. bogstavet P, feltet med bredde 56° n.b. til 57° n.b. bogstavet Q som andet bogstav i storfeltsgruppen. Det ses således, at der forekommer fig. storfelter i Danmark: ED, EP, EQ, ER, FO, FR, FQ, FR, GO, GP, GQ samt HO og HP på Bornholm.

00'	12'	24'	36'	48'	00'	12'	24'	36'	48'	00'
01	02	03	04	05	06	07	08	09	10	100'
11	12	13	14	15	16	17	18	19	20	
21	22	23	24	25	26	27	28	29	30	
31	32	33	34	35	36	37	38	39	40	
41	42	43	44	45	46	47	48	49	50	
51	52	53	54	55	56	57	58	59	60	
61	62	63	64	65	66	67	68	69	70	
71	72	73	74	75	76	77	78	79	80	

Storfeltets opdeling i 100 underfelter

UNDERFELTER. Da storfelterne alene ville være en for grov positionsbestemmelse, deles disse i 80 underfelter; 10 dele i længden og 8 dele i bredden (se skitsen). Til at identificere disse underfelter bruges den 2-clifrede gruppe efter storfeltets 2 bogstaver. Storfeltets længde var 2° = 2x60' (minutter) = 120' (minutter). Da længden opdeles i 10 dele er længden af hver 12'. En lignende betragtning for bredden giver, at hvert underfelt har en bredde på 7 1/2' eller 7'30" (7 minutter og 30 sekunder). Nummereringen af underfelterne følger normal læseretning, startende med 01 øverst mod nordvest og sluttende med 80 nederst mod sydøst.

h	a	b
9	j	c
t	e	d

Underfeltets opdeling i lokalfelter

Lokalfelter. Den nu fremkomne inddeling med et storfelt, bestående af 80 underfelter er stadig for grov, og derfor har man valgt at underindele hvert af underfelterne i 9 lokalfelter (3x3). Lokalfeltet, der angives med lille bogstav, anføres sidst i QTH-lokatoren med bogstaverne a, b, c, d, e, f, g, h og

j. Da opdelingen af underfeltet sker med 3 inddelinger på hver led, bliver lokalfeltets længde 12' : 3 = 4' og lokalfeltets bredde 7' 30" : 3 = 2' 20" eller 2 1/3'. Et lokalfeltets størrelse i km er afhængig af, hvor på kloden den er, under danske forhold er størrelsen ca. 4 gange 4,5 km.

Fremgangsmåden er da den, at man først bestemmer storfeltet. Når dette er fastlagt, udmåles underfelt og til slut lokalfelt. Flg. eksempel viser en af de mulige metoder:

Bestem QTH-lokator for positionen 12° 20' 18" ø.l. 55° 36' 42" n.b. (min bopæl ved Ishøj Strand).

Da jeg er mellem 12° og 14° ø.l. er første bogstav G.

Da jeg er mellem 55° og 56° n.b. er andet bogstav P.

Da jeg er mellem 30' og 37' 1/2' over 55° bliver første ciffer 3.

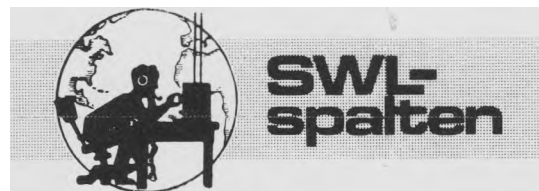
Da jeg er mellem 12' og 24' over 12° ø.l. bliver andet ciffer 2.

Det felt der nu skal lokalopdeles er GP 32, og feltets længde er 12° 12' ø.l. til 12° 24' ø.l. og bredden 55° 30' n.b. til 55° 37V2' n.b.

Da hver lokalfeltets længde er 4', ligger jeg åbenbart i den østligste mellem 20' og 24' (b, c, d). Da hver lokalfelt har en bredde på 2' 14", ligger jeg åbenbart i det nordligste mellem 35' og 37V2' (h, a, b). Mit lokalfelt er da b. Den endelige QTH-lokator er da GP 32 b.

Under iagttagelse af de her nævnte principper, skulle det være forholdsvis let at udmåle sin QTH-lokator. Det kan knibe lidt med at få egnet kortmateriale, men lån evt. bilkortbogen »Danmark 1:200000« på biblioteket, eller køb et målebordsblad over din QTH. Jeg har selv målebordsblade over en stor del af landet, og de er fantastisk velegnede. Herudover har jeg selv indtegnet et Danmarkskort i størrelsen 35 gange 42 cm med stor- og underfeltssinddeling, således at jeg fremtidigt under QSO hurtigt kan se, hvor den anden station har hjemme. Originalen er en VST, så der kan fremstilles lystryk, hvis enkelte skulle være interesseret.

OZ6IP



Redaktion: OZ9XM, Karsten Meyer, Slotsvej 9, 2920 Charlottenlund.

SWL-spalten er denne gang noget af en broget landhandel. Forsinket, som sædvanlig, skal jeg (- efter at udsalgsfeberen for længst er raset ud) fremsætte et par »gode tilbud«, der forhåbentlig vil få den ene af spaltens fire læsere (- dig, mig, hovedredaktøren og sætterdamen) til at reagere. Men inden du får mulighed for at skalte og valte i spaltens fantastiske super-tilbud, skal nedenstående brev fra OZ-DR 1815, Eigil, lige offentliggøres. Efter mine sure opstød i sidste måneds spalte, har Eigil også spekuleret en del over, hvad der kan gøres for at skabe mere aktivitet blandt lytteramatørerne:

»For nogen tid siden sad jeg og »snakkede« med mig selv om aktiviteter for DR-amatører og da fandt jeg en idé frem. Det er muligt, at forslaget har været forsøgt udført tidligere - jeg ved det ikke, men jeg skal her gøre rede for min idé:

Det er de fleste lytteramatørers drøm at komme ind i de licenserede amatørers rækker - og det er selvfølgelig også min, selvom jeg i kortbølgetuning har fået en hobby, der interesserer mig og som jeg gerne vil delagtiggøre andre i. Nu har jeg imidlertid en mistanke om, at der går mange lytteramatører rundt og føler sig lidt kluntede og måske usikre - de trænger i virkeligheden til en hjælpende hånd. (Som min datter siger: »Far - du er ikke dum, du skal bare hjælpes!«)

Måske kunne der på en eller anden måde komme et posi-

tivt samarbejde igang mellem senderamatørerne og DR-amatørerne, jeg tror, vi derved ville få en god stab af lytteramatører. Jeg havde tænkt mig, at en aktiv senderamatør skulle have en aktiv lytteramatør som lærling, de kunne kommunikere sammen skriftligt eller mundtligt gennem kortere eller længere tid. Måske kunne DR-amatøren efter nogen tid opnå tilladelse til at benytte senderen, selvfølgelig under kyndigt opsyn, sådan som det f.eks. er tilladt i USSR. For mit eget vedkommende har jeg som tidligere telegrafist i forsvaret prøvet at sende et par »pip« ud i æteren, så jeg kan godt undvære det, til jeg har fået licens.

Jeg er stadig af den opfattelse, at en lytteramatør vil have meget stor gavn af en »licens-far«, der kunne opdrage ham i den rette ånd, give nogle fuduser - og sandsynligvis ville de begge lære noget af hinanden.«

Eigils forslag er hermed bragt frem til almindelig granskning og overvejelse. Skulle der være licenserede amatører henholdsvis lytteramatører, som måtte være interesseret i et gensidigt samarbejde, skal jeg gerne optræde som kontaktperson for begge parter. Det skal dog lige nævnes, at jeg i egenskab af DR-leder har forsøgt at skabe en lignende kommunikation, men desværre er der for tiden en akut mangel på lytteramatører.

QSL-kort

Jeg har tidligere luftet nogle strøtanker angående fællestryk af QSL-kort. Den almindelige prisudvikling har jo desværre medført, at det for mange lytteramatører er blevet en stor økonomisk belastning, at skulle have trykt egne QSL-kort til brug ved rapportering. Ofte drejer det sig jo ikke om særlig store oplag, så styk-prisen bliver derfor ret høj, når trykkeriet blot skal have dækket arbejdsloen og materialer ind.

Kun der blot samles tilstrækkelig mange interesserede (dvs. en 5-6 stykker), ville det være muligt at trykke et stort oplag standard-QSL-kort, som den enkelte selv kunne forsyne med navn, call og adresse (enten mod en beskedet merpris til trykkeriet eller v.h.a. et stempel).

Sidste gang ovennævnte forslag blev luftet, kom der forholdsvis mange positive henvendelser, men alligevel løb det hele ganske langsomt ud i sandet. Forhåbentlig bliver det anderledes denne gang, så hvis du kunne tænke dig at være med i fællestrykningen, bedes du inden 1. april indsende en foreløbig bestilling på det antal kort, du ønsker at aftage. Efter indhentning af tilbud fra et par trykkerier, vil du så modtage oplysninger om den endelige styk-pris samt blive anmodet om forslag til lay-out af kortene.

Næste tilbud drejer sig om ganske gratis deltagelse i **DX-Marathon**. Denne konkurrence bygger på pointstildeling for indsendelse af bekræftede lytterrapporter, der ikke er over et år gamle. Det første og hidtil eneste bidrag er indløbet fra OZ-DR 1815, der har opnået 25 points for 12 bekræftede rapporter fra 10 DXCC-områder fordelt på 2 kontinenter og 5 CQ-zoner. Hvis du har lyst til at deltage - og måske vinde både diplom og præmie - så skal du som nævnt tidligere, blot indsende dine bekræftede lytterrapporter (f.eks. i form af senderamatørens QSL).

Dette tilbud kan du simpelthen ikke lade passere forbi din næse: **EDR's SWL-aktivitetsdiplomer** udstedes i denne måned til en uhørt særpris af kr. 4,98 (normalpris 5,- kr.). Betingelsen for at opnå et af diplomets fem klasser er, at du har aflyttet et bestemt antal DXCC-områder i en af de fem verdensdele (Afrika: 20 DXCC-områder, Amerika: 20, Asien: 20, Oceanien: 15 samt Europa: 35 DXCC-områder). Overskuddet ved udstedelsen af diplomerne går direkte ned i pengekassen hos EDR's hjælpefond.

»Arbejdsblade«

Endnu et forslag til overvejelse og som sædvanlig udbedes læserens mening:

Der har gennem tidernes løb været publiceret ret mange

(til tider ret ensartede) artikler om emner som contest, logføring, QSL-kort etc. Da det er umuligt og også ret kedeligt at gentage disse artikler om og om igen efterhånden som lytteramatørernes skare fornys, ville det måske være en idé, at samle de væsentligste oplysninger på et par A4-ark.

Disse »arbejdsblade« kunne efterhånden suppleres op til et lille hæfte, der måske kunne indgå som en tiltrængt fornyelse af foreningens QSO-instruktion, der jo kun indeholder et minimum af oplysninger om operationsteknik.

Kunne du tænke dig at anskaffe disse blade eller evt. medvirke ved udarbejdelsen, så regner jeg med en henvendelse fra dig.

På falderebet skal det blot oplyses, at der efter al sandsynlighed bliver afholdt et møde for DR-amatører i slutningen af april måned et sted i hovedstadsområdet - samt at næste måneds spalte formentlig bliver lidt mere sammenhængende. Her skal det blot røbes, at min adresse stadig er: OZ9XM, Karsten Meyer, Slotsvej 9, 2920 Charlottenlund.

OZ9XM



VALG AF REPRÆSENTANTER TIL RÆVEJAGTSUDVALGET

er nu afsluttet. Resultatet blev følgende:

Kreds København og Bornholm: (EDR's HB kreds 1 og 7).

OZ9HS, Egon Sørensen, Skovvej 5, 3660 Stenløse.

Kreds Sjælland m.v.: (EDR's HB kreds 2).

OZ8NJ, N. R. Jørgensen, Safirvej 2, 3060 Espergærde.

Kreds Fyn: (EDR's HB kreds 3).

OZ1 LD, Leon Johannessen, Holmsalle 17, 5800 Nyborg.

Kreds Nordjylland: Området nord for, og incl. byerne Hobro, Nykøbing Mors.

OZ5XD, Claus Lindholdt, Svenstrupvej 45, 9230 Svenstrup.

Kreds Midtvestjylland: Området indenfor Ilnierne Lemvig, Skive, Viborg, Herning og Ringkøbing, byerne Incl.

Per Bech Jensen, Annemariesvej 1, Lind, 7400 Herning.

Kreds Midtøstjylland: Området indenfor Ilnierne Randers, Silkeborg, og Horsens, byerne incl.

OZ3ZU, Viggo Dahm, Skarøvnæget 44; 8381 Mundelstrup.

Kreds Sydjylland: Området imellem linien Vejle, Grindsted, byerne Incl. og Kongeåen.

OZ3MI, Martin Nielsen, Skansevej 22, 7000 Fredericia.

Kreds Sønderjylland: Området syd for Kongeåen.

OZ1QF, Helmuth Christensen, Smedegade 1, 6270 Tønder.

Undertegnede vil snarest indkalde ovennævnte repræsentanter til et konstituerende møde.

RÆVEJAGTSKALENDEREN for 1976

skulle vi gerne have med i næste OZ, så please kære arrangører af storjagter, lad mig høre om tid og sted for jeres arrangement!!!

For det er da vel Ikke meningen, at jeg igen i år skal ringe rundt og forespørge, hvem der ønsker at afholde en storjagt? Nej, jeg tænkte det nok, tak!!!

DET nye RÆVEJAGTSREGLEMENT, (revideret udgave)

er på trapperne, det har Grethe lovet klart til sæsonens start.

OZ5WK

KREDSARRANGEMENTER

I henhold til vedtægterne § 19 indkaldes hermed til kredsmedlemsmøder i nedenstående kredse.

KREDS 1

Torsdag d. 8. april kl. 20.00 i Amagerafdelingens lokaler, Strandlodsvej 17, København S.

KREDS 2

Mandag d. 12. april kl. 19.30 i Næstved afd. lokaler, Fodby gl. kommunkontor.

KREDS 3

Mandag d. 29. marts kl. 19.30 i Odense afd. lokaler, Vesterbro 90², Odense.

KREDS 4

Onsdag d. 7. april kl. 20.00 i Ålborg afd. lokaler, Forchammersvej 11, Ålborg.

KREDS 5

Torsdag d. 8. april kl. 20.00 i Århus afd. lokaler, Frederiks Allé 164, Århus, og
Tirsdag d. 13. april kl. 20.00 i Dagcenteret, Rådhuset, Skolegade, Give (indgang fra bagsiden af Rådhuset).

KREDS 6

Torsdag d. 8. april kl. 20.00 i Klubhuset, Nødvejen, Åbenrå.

KREDS 7

Søndag d. 4. april kl. 10.00 i Klubhuset CQ, Østermarie.

Alle medlemmer af EDR, uanset medlemskab af lokalafdelinger, har adgang til disse møder mod forevisning af gyldigt medlemskort (postkvittering) til EDR for året 1976/77.

Dagsorden:

1. Valg af dirigent.
2. Beretning om HB's arbejde i det forløbne år.
3. Forslag til debat.
4. Opstilling af kandidater til repræsentantskab (og HB).
5. Eventuelt.

Forslag til behandling under punkt 3 skal være de respektive HB medlemmer i hænde senest 8 dage før mødet.

KREDS

Hovedbestyrelsesmedl
OZ9JB. Jørgen Badstue.
Lindevang 27. 2660 Brøndby Strand
Tlf (02) 73 29 97

1

KREDSARRANGEMENT

Københavnsafdelingen

indbyder hermed til amatørstævne i Radioamatørernes Hus, Theklavej 26, København NV, i weekenden 8. maj 1976.

Vi har sendt invitation til alle firmaer og løsdeleforhandlere om at deltage i en udstilling af deres grej og ikke mindst de sidste nyheder inden for amatørradio.

Vi holder åbent hus for alle, som kunne tænke sig at komme sammen med amatører fra hele Sjælland og Omegn.

Støvsugerbanden har selvfølgelig også været på spil. De har planlagt en stor auktion, som skal foregå lørdag d. 8. maj, hvor overskuddet selvfølgelig skal gå til den videre indretning af den store modesal.

Hertil modtager vi gerne gaver bestående af radio-grej eller andet, som kan sælges på auktionen til fordel for foreningen. Det kan allerede nu meddeles, at der er fremkommet flere gode ting, som bliver solgt helt til fordel for afdelingen.

Anmeldelse om deltagelse i auktionen som sælger sker til OZ4AO på modeaftenerne eller på tlf. GO 1902 v. Vi afhenter gerne hos dig, hvis du ikke har transportmuligheder, men husk: Effekterne skal have en vis værdi, altså ikke rodekasser.

Udførligt program med tidspunkter vil fremkomme i OZ for april. Men - reservér allerede nu weekenden d. 8. maj.

Københavnsafdelingen

AMAGER

Call: OZ7AMG.

Lokale: Strandlodsvej 17. Buslinie 37 til Lergravsvej.

Mode: Hver torsdag kl. 19.30, hvis intet andet er bemærket.

Fmd.: OZ9BD, Bjarne Jensen, Drogdengade 11 st. tv.,

2300 S.

Sekr.: OZ9JB, Jørgen Badstue, Lindevang 27,

2660 Brøndby Strand. Tlf. (02) 73 29 97.

Vi er alle klar over, at der somme tider godt kan være noget fodkoldt i vore lokaler. Især om vinteren, selvfølgelig. Om sommeren er der jo fodvarmt. Løsningen på problemet er, at vi møder flere medlemmer til møderne, idet vi så bedre kan holde varmen. Bliver vi for mange og får det for varmt, kan man bare deltage i rævejagterne hver anden fredag og blive svalet af igen.

Program:

25. marts: Får vi besøg af eksperten OZ6IA. Knud er ekspert i 2 meter stationer i både praksis og teori. Vi har kaldt aftenen: »Taxi- contra plastradioer«. Men er der andre specielle ting, som er af interesse, forbeholder vi os ret til at trække på Knuds store viden også i disse tilfælde.

1. april: Klubaften.
 8. april: Ordinært Kredsmøde. Se andet sted i bladet. Mød nu op, det er os der er værter i aften.
 15. april: Intet møde.
 22. april: Klubaften.

Rævejagter

Afholdes hver anden fredag aften. Nærmere oplysninger fås ved henvendelse til bestyrelsen. Vi venter at høre fra bl.a. de, som har snakket meget om at deltage, uden dog at have gjort det endnu.

Vy 73 de OZ9JB, Jørgen

GLADSAXE

Call: OZ2AGR.
 Lokale: Grønnegaarden, Dynamovej 1-3.
 Mode: Tirsdag kl. 19.00.
 Fmd.: A. Schroder-Petersen, Christofferallé 29, 2800 Lyngby, tlf. (02) 98 41 60.
 Sekr.: OZ8HF, Palle Hansen, Kildebakkegårdsallé 188, 2860 Søborg, tlf. (01) 69 18 48.
 Kass.: Finn Holmquist, Birkevænget 50, 2880 Bagsværd, tlf. (02) 98 59 03. *

QRV 144.300. 10 el. beam 73 m o.h.

Så lykkedes det omsider - »Lygtepælen« - at blive stablet op i snevej og bidende frost med OZ4JA som masteakrobat og undertegnede som fodstøtte for samme, desuden deltog nogle af afdelingens yngre medlemmer som nødvendigt jordplan, mens OZ3BI var udnævnt til teastmaster, med ansvar for kaffebrygningen, han lærer det nok! der kom til at smutte en varm bøfsandwich ind imellem, denne gjorde underværker - masten kom op at stå - med en 10-tandet rive i toppen - endnu resterer dog en lille justering i rotoren.

Med hensyn til almen oplysning af de omliggende arealer fralægger afdelingen sig ethvert ansvar, hvorimod vi fremover vil være QRV på 144 MHz? hver tirsdag aften og derudover når der måtte være anledning dertil. Hvad hjælper en mast med en beam i toppen, hvis ikke man hænger noget i den anden ende af fødekablet. Afdelingen havde i starten en Drakemodtager til disposition, men der dukkede et handicappet medlem op som ytrede ønske om at kunne lytte på amatørbandene, og da afdelingen har til huse i Gladsaxe kommunes fritids- og ungdomscenter med seniorafdeling, finder der selvfølgelig samarbejde sted mellem afdelingen og denne institution, dette resulterede i at der fandt mageskifte sted mellem ovennævnte Drake-modtager og en 144 MHz station, nemlig en Multi 2000.

Så nu og fremover vil »Lygtepælen« også gøre gavn og Gladsaxe afdelingen vil fremover være QRV på 144 MHz-båndet fortrinsvis SSB.

Vel mødt såvel på »Grønnegården« som i æteren.

Vy 73 de Asger

HVIDOVRE

Call: OZ7HVI.
 Lokale: Studiekredslpkalet, Hvidovre rådhus. Indgang fra Claus Petersens allé.
 Møde: Tirsdag kl. 20,00-23.00.
 Fmd.: OZ1AEO, Henning Gregersen, Damsholtevej 7, 2650 Hvidovre, tlf. (01) 78 83 90.
 Sekr.: OZ6PK, P. F. Knudsen, Ørumvej 36, Avedøre, 2650 Hvidovre, tlf. (01) 49 01 36.
 Kass.: Esther Griis, Krogsten Allé 52 a, 2650 Hvidovre, tlf. (01) 78 25 47.
 Afd. girokonto: 6 28 29 11, EDR, Hvidovre.

Desværre skete der et (postalt) teknisk uheld med OZ januar-nummeret til Hvidovre postdistrikt! Det forsvandt simpelt hen ud i den blå luft!

Forhåbentlig har alle i mellemtiden fået deres forsinkede eksemplar!

Afdelingens 1. auktion blev afholdt under stor munterhed. Der var mange fine ting, bl.a. et instrument, som selve Marconi må have set engang (som barn?) - og der kom da også et pænt beløb i afdelingens kasse.

Demonstrationen af SSTV var godt besøgt, og alle fik lejlighed til at se sig selv på skærmen.

Bygningen af 2 m rævemodtagerne er nu så vidt fremskreden, at vi planlægger en prøve-rævejagt i påskeferien.

Vi starter en serie aftener med gennemgang og demonstration af almindeligt forekommende måleinstrumenter.

Program:

30. marts: Har du nøgleproblemer? (Husk at medbringe nøglen!)
 6. april: Instrumentaften: Oscilloskop.
 13. april: Orientering om 2 m påskerævejagt.
 20. april: Klubaften.
 27. april: Hermed indkalder vi til vor første ordinære generalforsamling med dagsorden iflg. vedtægterne. Forslag til behandling på generalforsamlingen skal være bestyrelsen i hænde senest den 13. april. Gyldigt medlemsbevis forevises ved indgangen.

Vy 73 de OZ6PK, Paul

KØBENHAVN

Call: OZ5EDR.
 Klubhus: Radioamatøernes Hus, Theklavej 26, NV.
 Møde: Hver mandag kl. 20.00, QSL-udlevering kl. 19.30-20.
 Fmd.: OZ5IH, I. Wahlgren, Septembervej 223, 2730 Herlev, tlf. (01) 31 80 13, aften: (02) 91 38 86.
 Sekr.: OZ1SZ, E. Schmelling, Æblevej 16, 2400 NV, tlf. 0136 (GO) 4241.
 Kass.: OZ4AO, Sv. Aa. Olsen, Folkvarsvej 9, 2000 F, tlf. 0136 (GO) 1902.
 Afd. girokonto: 5 05 97 55.
 Amatørnyt via OZ9REE hver torsdag kl. 21.
 OZ2WK, tlf. (02) 97 47 65 modtager stof hertil.

Bankospil og hyggeaften

Som meddelt i sidste OZ er festudvalget igen på spil.

Lørdag d. 27. marts møder vi op sammen med xyl eller yl. Kl. 19.30 prc. begynder vi med bankospil, hvor der er lejlighed til at få nogle fine præmier med hjem bestående af gavekort samt vin, chokolade eller tobaksvarer.

Salget af plader begynder kl. 18.30, hvor man hver får 2 gennemgående plader for en tier.

Når bankospillet er slut, er der kaffebord med en lille een til, og senere har vi pølsegilde. Derefter spiller Iwan op til dans, lige så længe der er nogen som har lyst. Sidste gang gik vi hjem ved tretiden.

I løbet af aftenen vil der blive nogle små præmiekonkurrencer, og ellers er det op til dig selv, hvad du måtte komme med. Vel mødt! Festudvalget, OZ8QQ og OZ4AO

Kasserøren meddeler

Vi er nu i gang med at udlevere de GULDRANDEDE, og der er god afsætning. Allerede nu d. 15. febr. er der udleveret over 100 obligationer, og vi regner med, at mange flere efterkommer vor henvendelse og indsender det tilsendte girokort med et beløb, stort eller lille (min. kr. 50).

Ikke-medlemmer kan også være med, du skal blot indsende beløbet på afdelingens giro nr. 5 05 97 55. Obligationen vil da blive tilsendt pr. post.

Husk at indbetale kontingentet inden 1. april.

Vi ser gerne nye medlemmer, kontingentet er kr. 60,00 pr.

halvår, der forfalder hver d. 1. april og 1. okt. Indbetaling på afdelingens girokonto nr. 5 05 97 55 mrkt. afdelingskontingent samt eventuelt catl og medlemsnummer i EDR. Det bemærkes at man i første omgang dvs. det første år ikke nødvendigvis er medlem af landsforeningen.

73 de OZ4AO, Sv. Aage

Program:

22. marts: Klubaften.

29. marts: Tektronix A/S demonstrerer måleinstrumenter, deriblandt spectrum analyser, højfrekvens-oscilloscope og mange andre. Der bliver foretaget måling på medlemmernes medbragte amatørgejer.

5. april: Klubaften.

12. april: Klubaften.

Vi henleder opmærksomheden på kredsarrangementet 8. maj, omtalt andetsteds i OZ.

Til de medlemmer, der træner morse på egen hånd, kan vi meddele, at vi afholder morseprøve fredag aften d. 26. marts.

73-p.b.v. OZ1SZ, sekr.

Hovedbestyrelsesmedl.:

OZ5GF, Leif Olsen, Bogfinkevej 7,
4800 Nykøbing Fl. Tlf. (03) 83 91 70.

KREDS



HELSENGØR

Call: OZ8QRV.

Lokale: Lille Godthåb, Gl. Hellebækvej 63'.

Møde: Hver tirsdag kl. 20.00.

Fmd.: OZ8FG, Franz Primdahl, Odinsvej 68, 3000 Helsingør, tlf. (03) 10 04 09.

Sekr.: OZ8OM, Ole Maymann, Esromvej 133 a, Ny Horserød, 3000 Helsingør, tlf. (03) 19 91 90.

Kass.: OZ8PI, Erik Christensen, Krb. Ladegårdsvej 59, 3000 Helsingør, tlf. (03) 21 70 81.

HILLERØD

Call: OZ1EDR.

Lokale: Hillerød Fritidshus, Hostrupvej 26.

Fmd.: OZ5JR, Jan Lind Christensen, Skippermosen 21, 3400 Hillerød, tlf. (03) 25 09 09.

Sekr.: OZ1AVN, Ole Rafn Petersen, Fredskovhellet 51, 3400 Hillerød, tlf. (03) 26 72 11.

Kass.: OZ6BL, Bent Bagger, Bregnerødvej 151, 3460 Birkerød, tlf. (02) 81 44 35.

Girokonto: 2 26 78 96, EDR, Hillerød.

Afdelingsnyt via OZ9REH (Ramløse) hver mandag kl. 21.00.
Ansvarshavende for afdelingsnyt: OZ5ON, Søren Andreassen, tlf. (03) 26 68 78.

Afdelingen afholder medlemsmøder den

23. marts kl. 19.30.

6. april kl. 20.30: Auktion, Indlevering og besigtigelse fra kl. 19.30.

20. april kl. 19.30: HF-teknik, DX-teknik, TEST-teknik V/OZ5JR m.fl.

Vi har nogle »løse« arrangementer i udsigt, hvilket du kan få nærmere oplysning om ved at lytte til afdelingens nyhedsbulletin hver mandag kl. 21.00 på Ramløse repeateren. Hovedbestyrelsesmedlemmer, kredsrepræsentanter og andre kan uden udgift anvende denne mulighed for at komme i kontakt med medlemmerne, de skal blot kontakte OZ5ON, hvis adresse m.v. står ovenfor.

Eventuel økonomisk støtte til OZ9REH skal ikke sendes til Hillerød afdelingen, men til giro 12 63 552, OZ9TK, Kate Balle, Svaldergade 11, 3550 Slangerup. - Og det skal vel tilføjes at

man ikke behøvet* at være medlem af Ramløse repeatergruppen for at få lov til at yde noget for at repeateren skal kunne fungere.

Trænger du til CW-regenerering, så er der stadig morse-træning hver tirsdag i Fjtidshuset.

didididahdidah, OZ1AVN. Ole

HOLBÆK

Lokale: Østre skole, Holbæk.

Fmd.: OZ5FP, Flemming Pedersen, Stormøllevej 2, 4300 Holbæk.

Sekr.: OZ3YY, Lars Jensen, Munkholmvej 202, 4300 Holbæk.

Kass.: OZ3SE, Svend Erik Eriksen, Agervænget 114, 4420 Regstrup.

OZ7CH's foredrag om antenner d. 26. jan. blev en oplevelse og klokken blev mange inden vi gik hjem. Synd for dem der ikke var tilstede.

Klubmødet d. 2. febr. med film om frembringelse og forstærkning af ultralyd var ligeledes meget interessant.

Det blev vedtaget at starte med CW-træning i klubben og derefter kan vi offentliggøre følgende.

Program:

8. marts kl. 19.30: CW-kursus.

15. marts kl. 19.30: CW-kursus.

22. marts kl. 19.30: CW-kursus.

29. marts kl. 19.30: CW-kursus.

5. april kl. 19.30: Alm. klubaften.

12. april kl. 19.30: CW-kursus.

Alle aftener afholdes i klublokalet.

Vy 73 de OZ3YY

KALUNDBORG

Lokale: Kordildgade 4, kælderens v/Hobbyhuset.

Møde: 1. og 3. torsdag i måneden kl. 19.30.

Fmd.: OZ7NI, Nils Overgård, Lerchenborgvej 85, 4400 Kalundborg, tlf. (03) 51 37 73.

Kass.: OZ1WI, Åge Hougård, Set. Olaigade 9, 4400 Kalundborg.

Best.medl.: OZ3XT, Erik Kjeldsen, Kysttoften 3, 4400 Kalundborg, tlf. (03) 51 06 76.

Best.medl.: OZ1BCY, Kaj Erik Augustesen, Toftevej 4, 4400 Kalundborg, tlf. (03) 51 34 45.

LOLLAND-FALSTER

Call: OZ1LFA.

Lokale: Bogfinkevej 7, Kraghave, Nykøbing Fl.

Fmd.: OZ5GF, Leif Olsen, Bogfinkevej 7, Kraghave, 4800 Nykøbing Fl., tlf. (03) 83 91 70.

Sekr.: OZ2QF, Jørgen Petersen, 4734 Allerslev.

Kass.: OZ1BVU, Mogens Henriksen, Fanøvej 4, 4800 Nykøbing Fl.

Afd. girokonto: 6 25 98 55. *

NAKSKOV

Call: OZ1NAK.

Lokale: Lienlund, Rødbyvej, Nakskov.

Møde: Mandag - onsdag kl. 19.00.

Fmd.: OZ1AYY, Niels Hartmann, Kattesundet 26, 4900 Nakskov..

Sekr.: Claude Enoch, Bygaden 99, 4983 Dannemare, tlf. (03) 94 46 16.

Afd. adr.: Postbox 111, 4920 Sølsted.

Afgang til klublokalerne kan fås ved henvendelse til bestyrelsen.

Afdelingen udsender sit eget blad: QRZ. ★

NÆSTVED

Call: OZ8NST.
Lokale: Fodby gamle skole.
Møde: Tirsdag kl. 19.00-23.00.
Fmd.: OZ5LI, Robert Leidecker, Holbækvej 133,
4700 Næstved, tlf. (03) 72 51 34, arbejde: (03) 59 49 00
lokal 88.
Skr.: OZ8DV, Jørgen Juhne, LI. Røttlingevej 3,
4733 Tappernøje, tlf. (03) 76 52 60.
Kass.: OZ5VO, Lars Ole Pedersen, Korsørvej 17,
4250 Fuglebjerg, tlf. (03) 75 30 28.

Nu er det ved at være forår. Fuglene bygger rede og gør, hvad fugle nu gør om foråret. Radioamatører forlader deres fuglereder (læs: hjemmebyggede stationer) og begiver sig op på hanebånd, ud på tage eller op i master- nu er det antenntid. Alle de skjulte drifter, som kulde og vind har hæmmet, bryder nu ud i fuldt flor. Det er antenntid. I OZ8NST er det også statustid. Bestyrelsen skal stå til regnskab for vinterens mørke gerninger. Der er generalforsamling. Skal halvdelen af bestyrelsen udskiftes? Skal der iværksættes nye aktiviteter? Benyt din største chance for at øve indflydelse.

I øvrigt ser **programmet** sådan ud:

23. marts: M-teknik. Kursus i M-teknik ved OZ8DV.
30. marts: Old-timer eller lign. Kursus for noget øvede.
6. april: Bygge-hygge. Evt. en mindre ræv.
13. april: Generalforsamling. Der afholdes generalforsamling i klublokalerne kl. 19.30. Dagsorden: 1. Valg af dirigent. 2. Formandens beretning. 3. Regnskab. 4. Valg. Følgende er påvalg: Bestyrelsesmedlemmerne OZ9QFog OZ8DV. Suppl. GZ8BG. Revisorerne GZ1WF og OZ7YX. -5. Indkomne forslag. 6. Evt.
20. april: OT.

Vy 73 de OZ8DV, Jørgen

ROSKILDE

Call: OZ9EDR.
Lokale: Løjre Maskinfabrik.
Møde: Hver torsdag kl. 19.30.
Fmd.: OZ3PO, Poul Schnack Nielsen, Hasselvej 8,
4000 Roskilde, tlf. (03) 35 85 58.
Skr.: OZ8JK, Jørgen Kristoffersen, Granvej 6,
3650 Ølstykke, tlf. (03) 17 94 79.
Kass.: OZ1NY, Niels Ole Nielsen, Keglens Kvarter 17,
Fløng, 2640 Hedehusene, tlf. (03) 16 27 36.

Program:

18. marts: Klubaften og morsekursus.
25. marts: Månedens foredrag: OZ1CDW fortæller om sin tid som luftbåren telegrafist og om det udstyr, som bruges der.
1. april: Mekanisk arbejde og morsekursus.
8. april: **Auktion**, tilmelding inden kl. 19.30, overskuddet går til Istandsættelse af vore lokaler.
15. april: Skærtorsdag - intet møde.
22. april: Klubaften og morsekursus.
29. april: Månedens foredrag V/OZ8SL, emnet: Sattelitkommunikation.

Vy 73 de OZ8JK, Jørgen

SORØ

Call: OZ8SOR.
Lokale: Banevej 30, Sorø.
Møde: Hver torsdag kl. 19.30.
Fmd.: OZ2WN, Bent Nielsen, Enghavevej 1, 4180 Sorø,
tlf. (03) 63 26 93.
Kass.: OZ4NO, Niels N. Olsen, Bredahlsvej 3, 4100 Sorø.



Redaktionen funderer stadig:
Hvem mon bliver HB-kandidat i kreds 3?

KREDS

3

NYBORG

Call: OZ2NYB.
Lokale: Kælderen, Holms Allé 17.
Møde: Hver torsdag kl. 19.30.
Fmd.: OZ1LD, Leon Johannessen, Holms Allé 17,
5800 Nyborg, tlf. (09) 31 31 18.
Skr.: Inge Johannessen, Holms Allé 17, 5800 Nyborg,
tlf. (09) 31 31 18.
Kass.: Rene Ploug, Sprogtoften 23², 5800 Nyborg.
Afd. girokonto: 5 04 87 53.

ODENSE

Call: OZ3FYN.
Lokale: Vesterbro 90², 5000 Odense.
Møde: Mandage kl. 19.30.
Fmd.: OZ3IC, Ivar Christensen, Buen 21, Bullerup,
5320 Agedrup, tlf. (09) 10 93 61.

Program:

Hver 2. og 4. tirsdag i måneden kl. 19.30: Teknisk konsultation ved OZ7HJ. Her kan du medbringe din nye konstruktion og hente hjælp til selvhjælp.

15. marts: OZ8SL kommer herover og fortæller os om amatør-satellitter.
22. marts: Klubafteri.
29. marts: Medlemsmøde.
5. april: Klubaften.
12. april: Generalforsamling, husk at komme!
19. april: 2. påskedag - Intet møde.
26. april: Klubaften.
3. maj: Evt. udflugt til Svendborg Navigationsskole.
10. maj: Klubaften.
17. maj: Besøg på Odense universitet, biologisk institut.
24. maj: Klubaften, den sidste før sommerferien.

I de forløbne par måneder har vi haft et par gode og oplysende foredrag af lokale foredragsholdere. OZ1W fortalte om hvorledes hele vor hobby startede som en amatør-videnskab, det er den nu stadig om end knap så iøjnefaldende, og hele udviklingen op til vor tid. OZ9TD gav gode håndværkertricks til vordende masteejere. OZ1WL fortalte om det utal af mere eller mindre farveprægtige diplomer man kan vinde - hvortil jeg straks bemærker at det spil kan gøres fuldautomatisk når man har et stunthunter program liggende i computeren.

- Nu ser vi frem til generalforsamlingen d. 12. april - og glæder os til de indkomne forslag.

I/y 73 de OZ8GA, Preben

SVENDBORG

Lokale: Rantzausmindevej 196-198.
Møde: Hver onsdag kl. 19.00.
Fmd.: OZ9HX, Jørgen B. Andersen, Rolighedsvej 15,
5900 Rudkøbing.
Skr.: OZ9EG, Eli Michelsen, Simmerbølle Kirkevej 4,
5900 Rudkøbing, tlf. (09) 51 19 17.
Kass.: OZ7XH, Chr. Hansen, Glarmestervej 2,
5700 Svendborg, tlf. (09) 21 41 66.

Afdelingen har ændret mødelokale, og vi takker for de år vi har haft til huse hos OZ2YA i Møllergade.

Nu har afdelingen med velvillighed fra fa. Ejvind Henningsens side i Rantzausminde fået stillet lokaler til rådighed hver onsdag, og der køres i øjeblikket både teknisk og morsekursus.

Vy 73 de OZ9EG

Hovedbestyrelsesmedl.:

OZ6PN, Henrik Jacobsen, Klørvænget 9,
Haldbjerg, 9900 Frederikshavn.
Tlf. (08) 47 90 57.

KREDS



FREDERIKSHAVN

Call: OZ6EVA.

Lokale: Elling gl. kommunekontor.

Møde: 2. og 4. mandag i hver måned.

Fmd.: OZ9NT, Bjarne Andersen, Skræddervej, Gærum,
9900 Frederikshavn.

Skr.: OZ1AHP, Hugo Larsen, Enghavevej 41,
9900 Frederikshavn, tlf. (08) 42 09 14.

Kass.: OZ1MC, Morris Christiansen, Overlæge Ottosensvej 7,
9900 Frederikshavn, tlf. (08) 42 08 81.

Rævejagter

Onsdag d. 17. marts kl. 19.30 lægger vi ud med årets første rævejagt. Jagten starter fra klubhuset i Elling. I løbet af foråret køres 9 rævejagter, som afsluttes med Vendelbojagten d. 12. juni.

Der er præmie til det hold, der samlet opnår flest point i turneringen.

Startkort à kr. 5,00 kan købes forud for hver jagt.

Der køres på kort 1318 II Frederikshavn.

Vi håber på stor tilslutning, også fra de øvrige afdelinger i Vendsyssel.

Forårets rævejagter 1976:

Onsdag d. 17. marts kl. 19.30-21.00: Gåjagt.

Lørdag d. 27. marts kl. 14.30-16.30: Kørejagt.

Søndag d. 11. april kl. 10.00-11.30: Gåjagt.

Onsdag d. 21. april kl. 19.30-21.00: Kørejagt.

Søndag d. 2. maj kl. 10.00-11.30: Gåjagt.

Onsdag d. 12. maj kl. 19.30-21.00: Kørejagt.

Lørdag d. 22. maj kl. 14.30-16.30: Kørejagt.

Onsdag d. 2. juni kl. 19.30-21.00: Gåjagt.

Afsluttende jagt »Vendelbojagten« lørdag d. 12. juni. (Se OZ april).

Vy 73 de OZ5UO (Und er ræv)

HADSUND

Call: OZ7HDS.

Lokale: Det gl. motorkontor, Tinggade 2, Hadsund.

Møde: Mandag kl. 19.00.

Fmd.: OZ7IH, Henning Rehné, Sjællandsgade 9,

Skr.: OZ3RG, Robert Givskov, Fiskerihavnsvej 4,
9560 Hadsund, tlf. (08) 57 20 74.

Kass.: OZ1BTI, Søren Nørgård, Drosselvej 14, Assens,
9550 Mariager.

HJØRRING

Call: OZ3EVA.

Lokale: Pensionistboligen, Nørrebro, Hjørring.

Møde: Tirsdag kl. 20.00.

Fmd.: OZ9IX, Manfred Larsen, Landlyst 4, 9800 Hjørring,
tlf. (08) 92 79 43.

Skr.: OZ8NR, Poul Jensen, Mursejlervej 4, 9800 Hjørring,
tlf. (08) 92 63 45.

Kass.: OZ9TY, Tage Skjoldager, Hanstedgade 13,
9550 Hirtshals.

Afd. girokonto: 23 99 27.

Der afholdes ordinær generalforsamling tirsdag d. 27. april kl. 20.00. Dagsorden i henhold til lovene, herunder valg af bestyrelse.

Denne indkaldelse til generalforsamling i april er en følge af de på den ekstraordinær^A generalforsamling d. 23. jan. vedtagne lovændringer. Vi håber hermed, at den nye bestyrelse får tid til at forberede et program for afdelingens aktiviteter.

I øvrigt vedtog vi, at kontingentet fremover betales helårligt og følger kalenderåret, samt at generalforsamlingen vælger en bestyrelse, der derefter selv konstituerer sig med formand osv. De nye love vil være fremlagt i afdelingen.

Der er stadig CW-kursus hver tirsdag kl. 19.00 og almindelig klubaften kl. 20.00.

Vy 73 de OZ8NR, Poul

HOLSTEBRO

Call: OZ9HBO.

Lokale: Mågevej 10.

Møde: Tirsdag.

Fmd.: OZ1CCC, Preben Andersen, Idum Kirkevej 3,

tlf. (07) 48 51 95.

Skr.: OZ4PY, Roger Pennerup, Mejdalvej 65,

tlf. (07) 42 46 73.

Kass.: OZ6WD, Johnny Jørgensen, Klematisvej 6, Mejdal, *

tlf. (07) 42 13 14.

HURUP

Call: OZ5THY.

Lokale: Lindalsmnde skole, Vestervig.

Møde: Torsdag kl. 19.00-23.00.

Fmd.: OZ5MR, Svend Olaf Madsen, Oksenbøl,
7770 Vestervig, tlf. (07) 94 14 85.

Skr.: OZ6ZW, Poul Møller Hansen, Fårtoftevej 93,

7700 Thisted, tlf. (07) 92 37 81.

Kass.: OZ9PK, Søren Nielsen, Brydbjerg,

7755 Bedsted, Thy, tlf. (07) 94 51 80.

Vi fortsætter de fælles planlagte projekter (converter, HF-forstærker og antenne).

Der afholdes ordinær generalforsamling i klublokalet d. 20. april kl. 20.00. Forslag til vedtægtsændringer stilles til sekretæren efter reglerne.

Vågn nu op kære radioamatør og tag dig tid til at komme op i klubben en gang imellem.

Vel mødt.

Vy 73 de OZ6ZW, Poul

STRUER

Call: OZ3EDR.

Lokale: Kirkegade 13, Struer.

Møde: Torsdag kl. 19.30.

Fmd.: OZ3ZJ, Hjalmar Roesen, Tårngade 19, 7600 Struer.

Skr.: OZ6TI, Ole Tidemann, Ydunsvej 5, 7620 Lemvig.

Kass.: OZ5EX, Børge Jensen, Anemonevej 23, 7800 Skive. *

ÅLBORG

Call: OZ8JYL.

Klubhus: Forchammersvej 11, Ålborg.

Møde: Onsdag kl. 20.00.

Fmd.: OZ4X, Erik Hansen, Lerkenfeldtvej 17, 9200 Skalborg,

tlf. (08) 18 37 90.

Skr.: OZ3MV, Dion Nielsen, Ritavej 17, 9000 Ålborg,

tlf. (08) 14 45 14.

Kass.: OZ5XD, Claus Lindholt, Svendstrupvej 45,

9230 Svendstrup, tlf. (08) 19 10 96.

Afd. girokonto: 5 44 47 99.

Program:

17. marts kl. 20.00: Foredrag ved OZ1BBK om operatorforstærkere og fieleffekttransistorer.
20. marts kl. 14.00: Rævejagt, kort 1316 IV Hals.
3. april kl. 14.00: Rævejagt, kort 1216 I Nibe.
7. april kl. 20.00: Kredsmedlemsmøde, se under kredsarrangementer.
28. april kl. 20.00: Foredrag ved OZ1FF om convertere og transverttere til 2 m og 70 cm.
Husk tilmelding til rævejagterne til OZ3PS, OZ5XD eller OZ3MV via 2 meter eller telefon.
Kassereren minder om at sidste frist for indbetaling af kontingent er 15. marts, hvis man vil undgå at blive slettet af medlemslisten.
Endelig kan det meddeles at OZ5XD bliver Nordjyllands repræsentant i EDR's ræveudvalg.

Vy 73 de OZ3MV, Dion

Hovedbestyrelsesmedl.:
OZ4EV, Orla B. Petersen, Onsted
8355 Ny-Solbjerg.



ESBJERG

Call: OZ5ESB.
Lokale: Neptunvej 21, Sædding.
Mode: Onsdag kl. 19.30.
Fmd.: OZ1LN, H. P. Kjærbrø, Plantagevej 15, Hjerting,
6700 Esbjerg, tlf. (05) 16 54 15.
Skr.: OZ5OH, Ole Gram, Torvegade 136, 6700 Esbjerg,
tlf. (05) 12 07 32.
Kass.: OZ1OQ, John Meyer, Strandvænget 30, Sædding,
6700 Esbjerg, tlf. (05) 15 17 20.
Afd. postadresse: Postboks 94, 6700 Esbjerg.

Program:

24. marts: Foredrag om QSO-teknik ved OZ1OQ.
31. marts: Rævejagt, hvordan og hvorledes?
7. april: Mode.
14. april: Påskefest!
Kassereren vil gerne minde om, at sidste frist for indbetaling af kontingent er d. 31. marts!

Vy 73 de OZ5QH, Ole

FREDERICIA

Lokale H. C. Andersensvej 24, Fredericia.
Mode: Torsdag kl. 19.30 i de ulige uger (9-11 osv.).
Fmd.: OZ1AGO, Carl J. Hansen, Borkopvej 23,
7000 Fredericia.
Skr.: Ejvind Sørensen, Fælleved 6 B, 7000 Fredericia.
Kass.: OZ-DR 1766, Johs. Chr. Andersen, H. C. Andersensvej
24, 7000 Fredericia, tlf. (05) 92 30 14.

Program:

- Torsdag d. 25. marts.
Torsdag d. 8. april.
Torsdag d. 22. april.
Klubaften kl. 19.30.
Vi vil gerne fra afdelingen, sige tak til OZ7CH, C. U. Holten, for en hyggelig aften med foredrag om VHF - HF. (radiobølgenes udbredelse). Foredraget fortjente, at være besøgt af

nogle flere, - især savnede vi jer fra Kolding og Vejle afdelingerne.

Men - vi tilgiver alle de ikke deltagende, . . . idet vi går ud fra, at det var De olympiske Vinterlege og selvangivelsen der trak i stedet.

Vy 73 de OZ-DR 1766

GIVE OG OMEGN

Call: OZ6EDR.
Lokale: Dagcenteret, Rådhuset, Skolegade, Give.
Møde: Torsdag kl. 19.30.
Gmd.: OZ4CR, Jørn Christiansen, Præstevænget 39,
7323 Give.
Skr.: OZ1BCC, Annette Hansen, Kronhedevej 4,
7200 Grindsted, tlf. (05) 32 26 80.
Kass.: OZ5GH, Gunnar Hansen, Hospitalsgade 33,
7323 Give.

+

GRENÅ

Lokale: Privat hos OZ9HN, Glentevej 10, Grenå.
Mode: Torsdag i de lige uger.
Fmd.: OZ8KU, Charly Andersen, Vestervej 1, 8500 Grenå,
tlf. (06) 32 25 00.
Skr.: OZ9OI, Ove Bjérregård, Søgade 28, 8500 Grenå,
tlf. (06) 32 24 52.
Kass.: OZ9HN, Helmut Nielsen, Glentevej 10, 8500 Grenå,
tlf. (06) 32 09 96.

★

HERNING

Call: OZ8H.
Lokale: Møllegade 14, Herning.
Møde: Onsdag kl. 19.30.
Fmd.: OZ1EW, Niels Ernholt, Ahornvej 13, 7441 Bording,
tlf. (06) 86 18 17.
Skr.: OZ1AFC, Gunnar Simonsen, H. C. Ørstedesvej 88,
7400 Herning, tlf. (07) 22 18 35.
Kass.: OZ8GW, Leif O. Christensen, Klokkekildevej,
Gjellerup, 7400 Herning, tlf. (07) 11 62 07.
Afd. oostadresse: Postbox 106, 7400 Herning.
Afd. girokonto: 6 05 41 96.

Her er noget for: XYL, YL, Novise eller Old-Timer,
alle skal være med!
EDR. Herning afd. har 30 års jubilæum

og så holder vi fest!!!

fredag d. 23. april kl. 18.30.
Sted: Døvehuset, Gl. Kirkevej Herning.
Pris: 45,00 kr.
Tilmelding senest d. 14/4 til:
OZ8GW (07) 11 62 07 - OZ5HF (07) 22 16 16.

Og hvad får du så for pengene?
Ta' selv bord (med stort udvalg) og mesterkokken er selv til stede.
Go' musik hele aftenen 18.30-02.00 (EI-orgel).

Asbjørn er bartender og han serverer spiritus til »møj' smo pæeng« !!!
og hvem ved: måske er der een og anden overraskelse i aftenens løb!

Gå ikke glip af dette tilbud! Mod op!!!
Hvornår var det nu det var???

Fredag d. 23. april.

73 de Festudvalget

HORSENS

Call: OZ6HR.

Lokale: Borgmesterbakken 13, Horsens.

Mode: Torsdag kl. 20.00.

Fmd.: OZ8FQ, Frank Pedersen, Lillevej 17, Sejet,
8700 Horsens, tlf. (05) 68 23 75.

Skr.: OZ1BME, Finn L. Christensen, Kattrupvej 2, Tebstrup,
8660 Skanderborg, tlf. (06) 58 82 18.

Kass.: Verner Winum, Oensevej 26, Hatting, 8700 Horsens,
tlf. (05) 65 33 57.

klubbens faste aktiviteter

Mandag kl. 19.30: Rævejagt - Modsted: klubhuset.

Mandag kl. 20.00: Byggeaften.

Onsdag kl. 20.00: Teknisk kursus.

Torsdag kl. 20.00: Klubtaften.

Manedens arrangement

Torsdag d. 25. marts 1976 kl. 20.00 i klubhuset afholdes der auktion.

Medlemmerne opfordres til at gennemgå deres gemmer og fremkomme med yderligere materiel til auktionen.

Indlevering af privat gods til auktionen skal ske på auktionen aftenen mellem kl. 19.00 og kl. 19.30.

Medlemmerne har ret til at sætte en mindstepris på deres varer. Sælgerne betaler 5% salær til klubkassen.

ly 73 de OZ1BME

KOLDING

Call: OZ8EDR.

Fmd.: OZ1ZN, Leif Stenlev, Hegnet 4, Tved, 6000 Kolding,
tlf. (05) 53 12 78.

Skr.: OZ7UH, Jørgen Hansen, Skovparken 85 st. tv.,
6000 Kolding, tlf. (05) 52 91 84.

Kass.: OZ9DB, Karsten Kjær, Cypresvej 22, 6000 Kolding.

Torsdag d. 25. marts kl. 20 er der klubtaften på seminariet. I anledning af, at Vejle-repeateren skulle være køreklar igen, er aftenens emne repeater. OZ7TF, som er ansvarshavende i Vejle, kommer og fortæller lidt om udstyret, og der bliver lejlighed til en (hed?) diskussion om repeater, kanalfrekvenser, båndplan m.v.

Tirsdag d. 30. marts kl. 20 er der fællesmøde i Vejle. OZ5JT taler om PA-trin til HF-båndene. (Se Vejle-afdelingens meddelelser). Afgang fra Borchs gård (bag Tordenskjold) kl. 19.15.

73 de OZ1ZN, Leif

RANDERS

Call: OZ7RD.

Lokale: Det gamle Vandtårn, Hobrovej.

Mode: Onsdag kl. 19.30.

Fmd.: OZ1AGJ, Leo J. Vendler, Schousgade 17,
8900 Randers.

Skr.: OZ7OY, Ole B. Skipper, Sæbyvej 16,
8900 Randers, tlf. (06) 42 14 58.

Kass.: OZ11S, Ove Sørensen, Kristrupvej 118, 8900 Randers.
Afd. postadresse: Postbox 2034, 8900 Randers.

Tiden for den ordinære generalforsamling nærmer sig. Tid og sted vil blive offentliggjort i næste nummer af OZ eller vil blive fremsendt til medlemmerne pr. post.

Der arbejdes endvidere med at arrangere en tur til en radiofabrik, således at vi kan gentage succesen fra sidste udflugt.

Vy 73 de OZ7YO, Ole

RIBE

Call: OZ1RIB.

Lokale: Bispegade skole, Ribe.

Fmd.: OZ6OC, Ruben Kjær Meier, Bøgevej 14,
6760 Ribe, tlf. (05) 42.23 23.

Skr.: OZ7XN, Lars Nyboe, Trøjelsvej 46, 6760 Ribe,
tlf. 42 19 58.

Kass.: OZ8AU, Poul Andreassen, Saltgade 4 o.g. 6760 Ribe,
tlf. (05) 42 13 41.

Afd. indkalder herved til generalforsamling d. 24/3. Bestyrelsen anmoder om, at alle medlemmer møder op denne aften, så det ikke går lige som sidste år, hvor vi kun lige netop var nok til at sammensætte en bestyrelse.

Af nyt ellers kan det nævnes, at vi nu omsider har fået vores QSL kort fra trykkeriet og at alle nu har fået tilsendt de lovede kort via centralen, at vor formand har fået ny adresse, Bøgevej 14, og at hans transceiver blev lavet om til et nyt gulvtæppe i stedet, at OZ7XN omsider er blevet færdig med hans PA-trin, at klubben har fået kaffemaskine og at klubmodtageren nu kan modtage.

ly 73 de OZ7XN, ars

SILKEBORG

Call: OZ7SAC.

Lokale: Gødvad gl. skole, 1. th.

Møde: 1. og 3. tirsdag i hver måned.

Fmd.: OZ7XC, Jens Chr. Jensen, G1. Kærsgård,
8600 Silkeborg, tlf. (06) 82 00 51.

Skr.: OZ7DH, Erik Dahl, Jeppe Åkjærvej 12,
8600 Silkeborg.

Kass.: OZ4XT, Kristian Thomsen. Skovhus, 8620 Kjellerup,
tlf. (06) 88 80 81.

Afd. girokonto: 9 21 18 88. ★

VEJLE

Call: OZ5VEJ.

Lokale: Dæmningen 58, Vejle.

Møde: Hver tirsdag kl. 20.00.

Fmd.: OZ9WN, Villy Nielsen, Baunevej 15, 7100 Vejle,
tlf. (05) 82 68 20.

Skr.: OZ8XW, Flemming Hessel, Knud Rasmussensvej,
7100 Vejle.

Kass.: OZ6DW, Niels Erik Dahl, Svendsgade 64,
7100 Vejle, tlf. (05) 82 49 27.

Der skulle nu være mulighed for, at vort call bliver kendt over den ganske verden, idet klubben har anskaffet en Drake TR4 med tilhørende strømforsyning og 2 meter transverter.

I skrivende stund mangler blot et bord til stationen og lidt installationer, antennerne har vi jo hængende. Mon ikke du skulle aflægge klubben et besøg for at prøve herlighederne. Af andre nyheder er vort tekniske bibliotek, der når dette læses skulle være i funktion. Tidsskrifter, håndbøger og databøger er til rådighed i klublokalerne.

Fra byggefronten forlyder, at projektet en 20/80 m Rx langsomt men sikkert skrider fremad. Nysgerrige skulle snart kunne få noget at se/høre.

Program:

Hver tirsdag kl. 20 mødeaften.

Tirsdag d. 30. marts foredrag ved OZ5YT om HF PA-trin. Nibber det med at lave DX'erne må der være noget at hente denne aften.

Tirsdag d. 27. april er det tid for **generalforsamling**. Dagsorden m.v. i næste OZ, men sæt allerede nu datoen af så du kan komme ned og skælde den elendige bestyrelse ud. Du risikerer kun at blive valgt.

Vy 73 de OZ8XW, Flemming

VIBORG

Lokale: Vestervangsvej 1a, Viborg.
Fmd.: OZ8DE, Per Jorn Jensen, Teglgården 68,
8800 Viborg, tlf. (06) 61 01 69.
Skr.: OZ5LD, Leo Dam, Nytorv 5, 8800 Viborg,
tlf. (06) 62 98 03.
Kass.: OZ4EU, Egon Andersen, Hasselvej 3, Hald Ege,
8800 Viborg.

Generalforsamling

afholdes torsdag d. 8. april kl. 20.00 på PALÆ, Mathiasgade 78.

Rævejagter

Vi går nu igen igang med lokaljagterne. Der kores på kort i mål 1:50.000. I Viborg kores på kort 1215 IV Viborg. I Vinde-rup kores på kort 1115 i Struer. OZ5LD har enkelte kort på lager.

Forste udsendelse kl. 19.30, anden udsendelse kl. 19.50, derefter udsendelse hver 10. min. indtil kl. 21.00.

Onsdag d. 24. marts - Viborg.

Onsdag d. 7. april - Vinderup.

Husk startkort og at det er jægeren der repræsenterer holdet.

Vy 73 de OZ5LD, Leo Dam

ØLGOD

Call: OZ5JYL.
Lokale: Østergade 33, Ansager.
Mode: Hver torsdag kl. 19.30.
Fmd.: OZ4RW, Erik Rosendahl Hansen, Østergade 33,
6823 Ansager.
Skr.: OZ1BVO, Carlo Hansen, Nymarksgade 17,
6870 Ølgod.
Kass.: OZ2RM, Ib Frederiksen, Kikkenborg, Hesselho,
6870 Ølgod.
Afd. postadresse: Postboks 25, 6870 Ølgod.

ÅRHUS

Klubhus: Frederiks Allé 164, Århus.
Fmd.: OZ5JT, Jens E. Thomsen, Brinken 4, 8260 Viby J,
tlf. (06) 14 23 53.
Skr.: OZ7VP, Hans Peter Hansen, Klostersgade 20-22, II,
8000 Århus C,
Kass.: OZ1AGN, Anne Elgård Hansen, Gudrunsvvej 24,
8220 Brabrand.
Afd. girokonto: 3 09 19 29.

Program:

Mandag d. 15. marts kl. 19.00: Kursus.
Onsdag d. 17. marts kl. 19.00: Kursus.
Torsdag d. 18. marts kl. 20.00: Klubaften.
Mandag d. 22. marts kl. 19.00: Kursus.
Onsdag d. 24. marts kl. 19.00: Kursus.
Torsdag d. 25. marts kl. 20.00: Antlespil, se X-QTC.
Mandag d. 29. marts kl. 19.00: Kursus.
Onsdag d. 31. marts kl. 19.00: Kursus.
Torsdag d. 1. april kl. 20.00: Filmaften.

Mandag d. 5. april kl. 19.00: Kursus.
Onsdag d. 7. april kl. 19.00: Kursus.
Torsdag d. 8. april kl. 20.00: Kredsmedlemsmode, se under
Kredsarrangementer.

Mandag d. 12. april kl. 19.00: Kursus.
Onsdag d. 14. april kl. 19.00: Kursus.
Onsdag d. 21. april kl. 19.00: Kursus.
Torsdag d. 22. april kl. 20.00: Generalforsamling,
se dagsorden i X-QTC.
OZ7VP - sekretær



Hovedbestyrelsesmedl.:
OZ6IC, Karl H. Carstensen, Lyshøj 26,
6383 Rinkenæs. Tlf. (04) 65 00 23.

HADERSLEV

Call: OZ7HDR.
Klubhus: Den gamle Brandstation, Domkirkepladsen.
Mode: Tirsdag.
Fmd.: OZ3ZI, Johannes H. Juhler, Lembkesvej 37,
6100 Haderslev, tlf. (04) 52 48 44.
Skr.: OZ1AKA, Svend Hansen, Sonderbro 18²,
6100 Haderslev.
Kass.: OZ1AJW, Carl H. Hansen, Galsted Mark,
6541 Bevtøft, tlf. (04) 54 91 41.
Afd. girokonto: 7 09 84 48.

Program:

16. marts kl. 20.00: Modeaften evt. Byggeaften.
23. marts kl. 20.00: Modeaften, slapaf-aften m. film, nærmere
herom se opslagstavlen.
30. marts kl. 20.00: Modeaften evt. Byggeaften.
6. april kl. 20.00: Modeaften evt. Byggeaften.
13. april kl. 19.15: Mobiltest.
20. april kl. 20.00: Modeaften evt. Byggeaften.
27. april kl. 20.00: Modeaften, slapaf-aften m. film, nærmere
herom se opslagstavlen.

Vy 73 de OZ1 AKA, Svend

NORDALS

Call: OZ1ALS.
Lokale: Sjellerupvej 30, Nordborg.
Mode: Hver torsdag.
Fmd.: OZ2EQ, Erhard Jørgensen, Lyovej 40,
6430 Nordborg, tlf. (04) 45 00 13.
Skr.: OZ9NS, Nis Karlson, Hudslevvej 10, Ketting,
6440 Augustenborg, tlf. (04) 47 11 88.
Kass.: OZ8ZG, Anders Foug, Asgårdsvej 8, Lunden,
6430 Nordborg, tlf. (04) 45 03 25.

Torsdag d. 25. marts kl. 20.00 afholdes der medlemsmode,
men programmet er endnu ikke fastlagt.

Vy 73 de OZ9NS, Nis

SØNDERBORG

Lokale: Winds Radioservice, Sjællandsvej 18, Sønderborg.
Fmd.: OZ8DS, Erich Hansen, Frederik Christiansvej 3,
6440 Augustenborg, tlf. (04) 47 16 85.
Skr.: OZ3GY, Karl Aage Hansen, Damvej 13,
Egernsund, tlf. (04) 44 23 49.
Kass.: OZ4MN, Mogens Møller Nielsen, Aprilvej 17,
6400 Sønderborg, tlf. (04) 42 75 00.

Program:

16. marts kl. 19.30: Generalforsamling.
Dagsorden:
1) Valg af dirigent.

- 2) Formandens beretning.
 - 3) Kassereren aflægger regnskab.
 - 4) Valg til bestyrelsen, OZ7YG og OZ2VZ er på valg.
 - 5) Indkomne forslag.
 - 6) Evt.
- Forslag der ønskes behandlet på GP må være bestyrelsen i hænde senest d. 8/3 skriftligt.
- Husk kun medlemmer med ajourført kontingen i har stemmeret.
30. marts kl. 19.30: Hyggeaften.

Vy 73 de OZ3GY, Karl-Aage

ÅBENRÅ

Call: OZ6ARC.
 Lokale: Klubhuset, Nødvejen, Åbenrå.
 Fmd.: OZ1VW, Hans Petersen, Stenløkke 14, Kiplevej, 6200 Åbenrå, tlf. (04) 68 79 70.
 Sekr.: OZ6MU, John Blåbjerg, Blomstervænget 10, Hjordkær, 6230 Rodekro.

Ja, så slipper vi ikke udenom længere. Vi skal ifølge lovene afholde generalforsamling og tidspunktet er fastsat til torsdag d. 25. marts kl. 20.30.

Dagsorden:

1. Valg af dirigent.
 2. Formandens beretning.
 3. Kassereren aflægger regnskab.
 4. Valg af formand.
 5. Eventuelt.
- Efter generalforsamlingen bevilger formanden en snaps til kaffen.

NB. Kun medlemmer, der har betalt kontingent har stemmeret (og det ville da være ærgeligt hvis du er umyndiggjort).

Torsdag d. 8. april kl. 20.00 afholdes der, efter CW-kursus, Kredsmedlemsmøde, se under Kredsarrangementer.

Vy 73 de OZ6MU, John

Hoved bestyrelsesmed l.:

OZ4GF, Erik Folsing, Årsballevej 49, 3700 Rønne. Tlf. (03) 99 92 91.



BORNHOLM

Call: OZ4EDR.
 Klubhus: Nørrekås, Rønne.
 Møde: Tirsdage kl. 19: Klubaften. Søndage 10-12: Drop in.
 Fmd.: OZ1ARR, Carsten Johansen, Voldgade 41, 3700 Rønne, tlf. (03) 95 12 85.
 Sekr.: OZ4IH, Finn Bødtger, Brovangen 35, 3700 Rønne, tlf. (03) 95 41 34.
 Kass.: OZ4PM, Poul Mørch, Godthåbsvej 19, 3751 Østermarie, tlf. (03) 97 01 18.

Program:

16. marts: Foredrag V/OZ7CH.
23. marts: Amatørradio I/S viser radiogrej m.m.
 27 MHz ??? - Medlemmer fra BM klubben fortæller om 11 m båndet.
30. marts: OZ4FF holder foredrag om diplomer.
6. april: Klubaften.
13. april: OZ4GF viser stationsbetjening på vores klubstationer.

By 73 de OZ4IH, Finn

ØSTBORNHOLM

Call: OZ4HAM.
 Klubhus: »CQ«, Rosenørsallé 2, Østermarie.
 Møde: Onsdag kl. 19.30.
 Fmd.: OZ4EM, Niels Dsthlbæk Nielsen, Segenvej 16, 3700 Rønne, tlf. (03) 99 92 23.
 Sekr.: OZ4CG, Carsten Gjessing, Nørrevang 2, 3740 Svaneke, tlf. (03) 99 67 86.
 Kass.: OZ8TV, Frede Larsen, Årsballevej 48, 3700 Rønne, tlf. (03) 99 91 77.

På afdelingens årlige generalforsamling i januar valgtes der nye medlemmer til bestyrelsen, således at den ud over ovennævnte personer består af OZ4RA, Henning der blev genvalgt, samt OZ3BX, Flemming, der som nyvalgt skal bydes velkommen til arbejdet.

Til rengøringsinspektør valgtes OZ1VZ, Preben, der herefter varetager dette ansvarsfulde job.

Program for den kommende tid udsendes separat, men skulle du ikke være medlem endnu, kan et ekstra eksemplar rekvireres hos sekretæren.

Husk, at programmet fortjener også DIT fremmøde.

HUSK at betale kontingentet d. 1. april - da vores kasserer har HÅRDT brug for pengene.

Vy 73 de OZ4CG, Carsten

GRØNLAND

JULIANEHÅB

Call: OX3JUL.
 Mødested/tid: Pigespejderhytten, første onsdag i måneden kl. 19.30.
 Fmd.: OX3CS, Carsten Schou, Box 84, 3920 Julianehåb.
 Sekr.: OX3RA, Herluf Rasmussen, Box 105, 3920 Julianehåb.
 Kass.: OX3PN, Palle Nielsen, Box 10, 3920 Julianehåb.
 Foreningsblad: OX-nyt. Box A5, OX3AB, Arne Pedersen, 3920 Julianehåb.



Focus på eksperimenterende amatørradio

Jeg har med interesse læst leder-artiklen, i febr. nr., men da jeg er uenig på mange punkter, har jeg fattet maskinen for at lufte mine synspunkter.

Vel er der forskel på eksperimenterende radioamatører og walkie-folk, der kun må kore på 27 MHz, men på mange punkter er der så mange ligheder, at det måske er svært for pressen og menigmand at se forskellen.

Jamen hvor er forskellen - bortset fra licensen og frekvenserne?

Hvad forskel er der på en radioamatør, der følger »Bestem-

møder for amatørradio - eller en walkie-bruger, der følger »Cirkulære om Privatradio«?

Der står, at man på 27 MHz gemmer sig bag div. fordægte kaldenavne af hensyn til Post- og Telegrafvæsenet.

Sagen er jo den, at aktive walkie-brugere gentagne gange har forsøgt, at få en eller anden ordning med P&T, så der kunne tildeles et »rigtig« nummer, og på denne måde kunne man komme de uheldige elementer til livs.

Jeg ved ikke, hvorfor det ikke kan lade sig gøre, men jeg kan da oplyse om, at man på landsbasis har forsøgt at lave en kaldeordning, hvor div. call bliver tildelt og reg. af den pågældende klub.

Der står også, at radioamatører er ansvarlige folk, der udøver deres hobby under kontrol af det offentlige, - jamen skal vi endelig tale om kontrol, så er der da mere kontrol med 27 MHz, ligesom de fleste walkie-brugere heldigvis også er ansvarlige personer.

Jeg kan ikke forstå, at man føler sig trådt over tæerne fordi man sammenligner walkie-brugere med »rigtige amatører«, - det smager lidt af klasseinddeling.

Nå det er måske mig der er for tolerant, eller for blå-øjet, men jeg kan ikke se den helt store forskel.

Radioamatører og walkie-brugere har da eet til fælles, - de kan lide at benytte deres apparater, de har hver deres frekvenser, men alle signalerne svinger da i luften (eller i naboenes fjernsyn).

Tænk hvis man skulle til at klasse hinanden på den måde. Trafikanter har eet til fælles, de færdes på vejene, men nu skal der måske være forskel, for nogle kører bil og har certifikat, mens andre kun kører på knallert for slet ikke at tale om dem, der kun går.

Na nu er jeg jo efterhånden kommet helt over i den anden grøft, og jeg ved da også godt, at det ikke er sådan du mener det OZ6PN, men på den anden side mener jeg det er bedre at alle forstår hinanden, end at vi skal »slås« om tingene.

Til slut vil jeg da lige fortælle, at der er da andre end pensionister og lign. der kører på 27 MHz og har stor glæde af det.

Eksperimenterende radioamatør kan en walkist ikke blive, det forbyder loven ham, men når det gælder opfindsomhed for at få det mest mulige ud af sin antenne, sine modtagerforhold, strømforsyning eller lign. ja så er hans opfindsomhed og ihærdighed tit mange gange større, end man ser det hos de »rigtige« amatører.

Jeg kører selv 27 MHz og er vældig glad for det, Især når jeg er ude at sejle, som er min anden store hobby.

Jeg kører også ansvarligt og lovligt, gemmer mig ikke bag »anonymitetens skjold« men bruger mit tildelte nummer fra Odense klubben Odega, - nemlig 3A13.

Vi er skøre os, der har radio som hobby, og vi kan ikke forvente, at man skal kunne skelne os - mellem det ene eller andet, så lad os hellere samarbejde, og tænk på at mange amatører er kommet fra 27 MHz, der er vi født, der har vi trådt vor barnesko, — nu er vi blevet »voksne«, men det gør alligevel en smule ondt, når der bliver hakket på det, der før var eet og alt.

Vy 73, OZ7IV, Helge

AMATØRANNONCER

Taksten for amatørannoncer er **30 øre** pr. ord. - **Mindst 5 kr.** - Annoncerne sendes direkte til bogholderen **inden d. 20. i måneden bilagt betalingen i gængse frimærker. For sent indsendte annoncer henlægges til næste nummer af OZ.**

Sælges: Trio TS-515S 450 W PEP incl. mike, Metric C-kerne glødetrafo og 12-polet Lf-CW filter, kr. 2850,-. Trio TS-510D incl. mike og hjemmelavet power, kr. 1800,-.

OZ1XB, tlf. (02) 80 38 88, lokal 109 efter kl. 18.

Sælges: HW 100 med mikrofon og strømforsyning, kr. 2500,-. Komplet byggesæt til 220 MHz frekvenstæller med indbygningskasse, rude til 8 tal, strømforsyning og færdige print, kr. 900,-. VHF-transceiver: 5 KG-modtager, 4 HZ-sender, 25 W PA-trin, 4 HZ-modulator, 1750 Hz toneopkald, S-meter, diskriminatoremeter, kr. 1400,-. evt. kan en udvendig VFO (VFO 30 beregnet til Trio 7200) medfølge for 750 kr. 2 gange 6 element antenne til 2 meter, kr. 150,-. LF-tonegenerator, kr. 250,-. Elektronisk nøgle med prik- og streghukommelse (OZ5LP), kr. 300,-. Traps til W3DZZ, kr. 100,-. Eico signalgenerator (går op til 435 MHz), kr. 300,-. AP 566 Mobilstation med 3 kanaler monteret, kr. 450,-. Afprøvning og afhentning her på stationen.

(08) 88 75 51, OZ7QB,

Sælges gr. køb af nyt udstyr: HW 32, urørt, 14 mc SSB, m/strømfors., pris ca. kr. 1000,-. Hallicrafters HT 40. All band HF, CW (+ AM), orig. 110 vac, ombygget til 220 vac, ellers urørt, køreklar, x-taller medfølger, prisidé, kr. 500,-. Begge app. velholdte. R11A (BC453 ny model), m/85 kc MF'er, urørt, som ny, prisidé, kr. 200,-. Homebrew Rx, m/30FSA5, rør, anden MF 85 kc, indbygget strømforsyning, i pæn kasse, ok men skal trimmes, prisidé, kr. 150,-. OZ'er fra 1934-1974, hele årgange kun komplet, men masser af løse numre: Radiomagasin, Populær Radio, Radio Ekko, da., ty., eng., og andre radioblade fra 1924-1974, skriv hvad du mangler, så prøver vi. 1/1 årgang, prisidé, kr. 15,-, løse numre?? Rodekasse med ca. 5 kg transistor/rør-dele, trafos, A-Z, kr. 20,-, alt plus porto. Masser af rør fra A409-QQE03/12, senderkondensatorer, spoler, o.m.a. billigt.

OZ3LR. K. Lyngby., Vendsysselvej 17, 8900 Randers.

Sælges: Heathkit SB400 tx 10-80 meter ufb. stand med reservedele, kr. 2000,-. Heathkit scope 10-17,5 MHz, kr. 500,-. Heathkit FET VOM IM-25, kr. 500,-. Rør: 3 stk. 2E26 å kr. 15,-, 2 stk. 813 å kr. 50,-, 2 stk. QQE06/40 å kr. 100,-, 6 stk. QE05/40 å kr. 30,-, 4 stk. QQE03/12 å kr. 25,-, 140 stk. diverse E- og 6-rør (mange ubrugte) delt eller samlet, kr. 300,-. Keramisk sokkel for QQE06/40 kr. 10,-, 2 stk. keramiske sokler til QB3/300 å kr. 10,-, 75 stk. diverse sokler miniature, noval og octal (mange keramiske) delt eller samlet, kr. 75,-. 7 stk. IC SN74141 BCD-Decimal decoder/driver til nixie-rør å kr. 6,-. Collins mekanisk filter F455C31, kr. 125,-, Collins mekanisk filter F455C60, kr. 100,-. Sporvogn med mekanisk omdrejningstæller, kr. 50,-. Philips 19" kabinet lettere ridset, kr. 35,-. 25 stk. diverse keramiske spoleforme og drosselspoler delt eller samlet, kr. 100,-. 15 stk. diverse håndbøger (EDR, RSGB, ARRL etc.) delt eller samlet, kr. 300,-. 73 Magazine årgang 68, 69, 70, kr. 35,-. Transformatorer: 220 V/10 V CT 10 A indkapslet, kr. 50,-, 110-220 V/540 V 0,23 A, kr. 40,-, 110-220 V/275 V 0,18 A, kr. 25,-, 110-220 V/800 V CT 0,12 A, 6,4 V 4,5 A, 6,4 V 0,45 A, 6,3 V 0,6 A, 5 V 2 A indkapslet på chassis med 8 stk. BY100. kr. 100,-, 220 V/700 V CT 0,15 A, 0-5-6,3 V 2,5 A, 6,3 V CT 3 A, kr. 60,-, 220 V/250 V 0,1 A, 6,3 V 2 A, kr. 30,-, 220 V/250 V 25 mA, 6,3 V CT 2 A, kr. 20,-, 220 V/2x6,3 V 1,5 A, kr. 25,-. Chassis med følgende: 220 V/300 V 0,1 A, 6,3 V CT 10 A, 220 V/300 V 0,2 A, 220 V/250 V 10 mA, 6,3 V 1 A samt 2 stk. B300/C200, kr. 150,-.

OZ7JV, tlf. (05) 62 62 61 efter kl. 17.00.

Sælges: IC 225 FM transceiver, 80 kanaler + alle repeater, kun brugt 2 mdr. afhændes grundet køb af SSB station, kr. 2900,- kontant.

OZ1 BCZ, (03) 51 03 72 eller 50 20 50.

Sælges: 2 meter M.P.Petersen station, 220 volt, pris kr. 500,-, samt tilhørende PA-trin SSB/FM med output ca. 60/90 watt 220 volt, pris kr. 700,-. Heatkit kortbølgemodtager SW 717 ikke færdigbygget, pris kr. 500,-. Hallicrafter kortbølgemodtager S-108, 1.5-30 MHz, skal trimmes, pris kr. 400,-.

Tlf. (02) 84 07 35.